

TĒ 34 CHIUⁿ LŪN HƠ-KHIP-KHÌ PĪⁿ

Iáu-bē thak chit chiuⁿ-lāi ê sū tiòh tãi-seng koh un-síp tē 6 chiuⁿ, lūn hơ-khip-khì. Chit-ê sī iàu-kín, in-ūi hơ-khip-khì ê kái-phò nā bōe hiáu-tit, lāi thak hơ-khip-khì pĪⁿ sī bô lô-ēng.

Tī chia beh iok-liók kóng-khí hơ-khip-khì pĪⁿ, chiàu kì tī ē-tóe:

Kip-sèng phĪⁿ-ka-tap-jĭ (急性鼻加答兒, *Acute coryza, Cold in head*).

Ta-chháu-jiát (枯草熱, *Autumnal catarrh, Hay fever*).

Âu-thâu-iām (喉頭炎, *Laryngitis*).

Âu-thâu-keng-lôan (喉頭痙攣, *Spasmodic laryngitis*).

Âu-thâu-pi-that (喉頭閉塞, *Laryngeal obstruction*).

Khì-kúg-chi-iām (氣管枝炎, *Bronchitis*).

Khì-kúg-chi-khok-tiong (氣管枝擴張, *Bronchiectasis*).

Khì-kúg-chi-chhóan-sek (氣管枝喘息, *Bronchial asthma*).

Heng-móh-iām (胸膜炎, *Pleurisy*).

Hi-iām (肺炎, *Pneumonia*).

Khì-kúg-chi-hi-iām (氣管枝肺炎, *Broncho-pneumonia*).

Hi-kiat-hút (肺結核, *Pulmonary tuberculosis*).

Kip-sèng phĪⁿ-ka-tap-jĭ (感冒, 感冒):

Tēng-gĭ: Chit ê pĪⁿ chiū-sī hơ-khip-khì téng-bĭn pō-ūi ê liām-móh hoat-iām. Pēng-siông kiò-chòe kám-mō, chiū-sī phĪⁿ-nih ê liām-móh hoat-iām. I ê gōan-in sī ték-piát ê bí-seng-bút. Ū-sī sī in-ūi lāng ê saⁿ-á-khò ū tâm bô òaⁿ, tùi án-ni lāi léng-tiòh.

Chèng-chōng : Kám-mō ê chèng-chōng sī pĪⁿ-lāng ùi-kôaⁿ, seng-khu bô khòaⁿ-òah, ū-sī phah-ka-chhiūⁿ, nâ-âu ta-sò, sin-thé sng-thiàⁿ, bô ài chiáh, thâu-khak hĭn, lâu phĪⁿ-chúi, chát-phĪⁿ. Khah-siông thé-un khah kôaiⁿ tām-pòh, ū-sī kàu 101°F. (38.3°C.). Bák-chiu tóg âng lâu bák-iú. Sit-lòh hiù-kak (嗅覺, phĪⁿ-bĭ ê chok-iōng) kap bĭ-kak (味覺, chu-bĭ ê chok-iōng). Ū-sī òe liân-lūi-tiòh ian-thâu, âu-thâu, á-sī khi-kúg. Khah-siông koh nĕng jĭt, pĪⁿ-lāng òe koh tùi phĪⁿ-khang hơ-khip, iā koh gō lák jĭt lóng hó. Chit hō pĪⁿ gâu thohan-jiám-tiòh pát lāng.

Tī-liáu: Lāng siat-sú tú-tiòh kám-mō ê chiân-tiâu, nā liām-piⁿ chiáh *quinina* kap *spiritus ammoniac aromaticus* ū-sī òe hō i bōe hoat-choh. Nā í-keng ū kám-mō tī chhoh-khí ê sí, tiòh sóe sio-chúi-ék hō lâu kōaⁿ, iā tiòh ēng sio-chúi-kòan, khi tó-tĭ bĭn-chhĭng kah hō sio. Nā án-ni chòe hit ê pĪⁿ òe khah khin.

Ta-chháu-jiát: Tēng-gĭ: Chit-ê sī hơ-khip-khì téng-bĭn ê chit pō-ūi ê liām-móh, tùi ta-chháu lāi hoat-iām (ka-tap-jĭ).

Gōan-in: Kúi-nā téng-hō chháu ê hu, á-sī hoe ê hún, á-sī chhek-á iù-iù ê khng-èh, si-kòe pe tī khong-khì ê lāi-bĭn, lāng in-ūi hơ-khip khip-jĭp tī phĪⁿ-nih, nâ-âu, á-sī jĭp bák-chiu, tùi án-ni òe khí chit hō pĪⁿ. Lú pí lām khah chōe.

Chèng-chōng : Khah-chōe sī chhin-chhiūⁿ kám-mō ê chèng-chōng, m-kú kan-khó khah tǎng, iā ut-chut. Ū-sī siông-siông phah-ka-chhiūⁿ, á-sī sàu, chhin-chhiūⁿ he-ku ê khoán.

Tī-liáu: Kiông-chòng-che (強壯劑) chhin-chhiūⁿ *arsenicum, phosphorus, strychnina*. Ū-sī nā òaⁿ-ūi òe tit tiòh lĭ-ek. Soaⁿ-nih ê khong-khì khah hó. Nā phĪⁿ-khang ū sím-mih m-tú-hó, tiòh gōa-kho tī-liáu-hoat.

Âu-thâu ê pĪⁿ hun chòe kip-sèng, bān-sèng âu-thâu-iām (喉頭炎); siaⁿ-mĕng-chúi-chéng;

âu-thâu-keng-lôan (喉頭痙攣); kiat-hút-sèng âu-thâu-iām; mùi-tók-sèng âu-thâu-iām.

Âu-thâu-iām ū-sī sī ka-kĭ khí, ū-sī nā phĪⁿ-khang, nâ-âu, á-sī ian-thâu ū phòah-pĪⁿ, tùi án-ni khòai-khòai liân-lūi tiòh âu-thâu.

Chit hō pĪⁿ ê gōan-in, ū-sī tùi kám-mō, kóng òe siuⁿ chōe, tōa siaⁿ jiáng, chòe sió seng-lí si-kòe o, hit hō lāng; khip-jĭp m-hó ê khi, chiáh siuⁿ sio ê mih, á-sī tók-iòh, á-sī chiáh hun.

Chèng-chōng : Nâ-âu **àng-àng** bô siaⁿ; kóng òe bōe chhut siaⁿ; nâ-âu-tóe ngiau-ngiau. Ū-sī hơ-khip thiàⁿ. Ū-sī thé-un khah kôaiⁿ tām-pòh 100°F. (37.8°C.). Nā-sī siông-siông jiám-tiòh kip-sèng âu-thâu-iām, òe piⁿ-chiàⁿ bān-sèng âu-thâu-iām.

Tī-liáu: Tiòh hiòh-khùn; m-thang kóng òe, m-thang chiáh sèk-hun (tobacco). Nā khah siong-tiōng tiòh tó tĭ bĭn-chhĭng. PĪⁿ-lāng teh tōa ê chhù, hit ê un-tō tiòh ū tú-hó háh, iā tiòh ēng chit-ê kún-chúi-kòan, chúi chhòng hō chhiang-chāi kún, hē tī pĪⁿ-lāng ê bĭn-chhĭng-piⁿ, hō khong-khì òe sip-lūn bōe ta-sò. Tī kún-chúi-lāi ēng *tinctura*

benzoini co., án-ni khíp-jíp chít ê khi òe khah hó (tē 293 bīn). Ū-sī hō i *pulv. Doveri* òe hō i hó khùn. Tāi-piān tiòh chù-i. Tiòh kóng liú-tōng chu-ióng ê sit-bút. Ū-sī ēng peng-lông he âm-kún ê só-chāi, iā òe khah khòaⁿ-òah.

Âu-thâu-keng-lóan (喉頭痙攣, *Spasmodic Laryngitis*): Nā ū âu-thâu pīⁿ, ū-sī ū siaⁿ-mng-keng-lóan (*spasm of glottis*), m̄-kú chít hō pīⁿ sī gín-á ték-piát ê pīⁿ.

Gōan-in: Chiū-sī sîn-keng pīⁿ ê chít-ê, âu-thâu kun-bah kiu ê chêng, gín-á saⁿ gèh jít khí, kàu saⁿ hē ùi-chí. Hit khoán ê gín-á khah òe tú-tiòh chít hō pīⁿ, chiū-sī kut nng, kap khah bô thang lim-chiáh-ê. Gín-á khí-chhō hoat chhùi-khí ê sī iā òe tú-tiòh chít hō chêng.

Chêng-chōng : Hō-khíp chiām-sī thêng-chí, gín-á teh chhut lát chhin-chhiūⁿ ài chhóan ê khoán, bīn-sek tng chhiⁿ-lâm-sek, heng-khám bô khòaⁿ-kìⁿ tín-tāng. Hit ê keng-lóan nā kè, khong-khi chiū jíp âu-thâu-lāi, iā ū kí-kòai ê siaⁿ-im, chhin-chhiūⁿ teh thī ê khoán.

Tī-liáu: Beh i-tī chít hō pīⁿ tiòh chù-i tãi-piān. Tiòh kóng liú-tōng chu-ióng ê sit-bút. Hō i chiáh hī-iū. Chiong gín-á chìm sio-chúi-ék, iā ēng léng-chúi phoah tī i ê chêng kap âu heng, chít nng hun-kú. Ū-sī ēng thò-che chhin-chhiūⁿ *vinum ipecacuanhae* hō i thò, án-ni òe khah khòaⁿ-òah.

Âu-thâu-pì-that (喉頭閉塞, *Laryngeal obstruction*): Chít ê pīⁿ sī âu-thâu that-teh bōe thong, á-sī tām-pòh thong nā-tiāⁿ.

Chít hō ê gōan-in sī sòe liáp mih, chhin-chhiūⁿ tâng-chíⁿ, gùn-kak-á, á-sī tī hia siⁿ sít-hû-tek-lí-a, chêng-ióng. Nā bô liám-piⁿ i-tī, pīⁿ-lâng ê siaⁿ-mng òe chúi-chêng, tui án-ni chin siong-tiōng.

Chêng-chōng : Hō-khíp-khùn-lân, ū-sī chhut siaⁿ chhin-chhiūⁿ tát-á-siaⁿ (笛音, *stridor*). Khíp-jíp khùn-lân, tui án-ni hiáp-kut nah-lòh-khi. Bīn-sek tng chhiⁿ-lâm-sek, bák-chiu chhāi-chhāi, thâu-khah lâu kōaⁿ. Khàn-hō khòaⁿ-kìⁿ chít hō ê khoán-sit, m̄-thang lī-khui i, tiòh sió-sim chiàu-kò, iā tiòh liám-piⁿ thong-ti i-seng chai.

Tī-liáu: I-seng beh ēng ték-piát ê ke-si chiong hit liáp chhin-chhiūⁿ chíⁿ thèh-khí-lāi, á-sī chòe âu-thâu chhiat-khui-sút (喉頭切開術). Ū-sī ēng peng-lông hē pīⁿ-lâng âm-kún òe khah pêng-an. Pīⁿ-sek-lāi ê khong-khi tiòh siat-hoat hō sip-lūn.

Khi-kng ê pīⁿ thang hun chòe:

1. Kip-sèng khi-kng-chi-iām (急性氣管枝炎, *Acute bronchitis*).
2. Bān-sèng khi-kng-chi-iām (慢性氣管枝炎, *Chronic bronchitis*).
3. Khi-kng-chi-khok-tiong (氣管枝擴張, *Bronchiectasis*).
4. Khi-kng-chi-chhóan-sek (氣管枝喘息, *Bronchial asthma*).
5. Chhiam-î-sèng khi-kng-chi-iām (纖維性氣管枝炎, *Fibrinous bronchitis*; tē 466b tô, tē 557 bīn).

Kip-sèng khi-kng-chi-iām, chiū-sī khi-kng-chi siōng kap tiong ê tōa chi ê liám-mòh-iām.

Gōan-in: Gín-á kap lâu lāng, khíp-jíp bô chheng-khi ê khong-khi, siōng-siōng chòe tín-ai ê kang, kōaⁿ-thiⁿ ê sí, seng-khu bô ióng-kiāⁿ, án-ni chiah-ê lóng òe tì-kàu khi-kng-chi-iām. Lāng ū sió-tng-jiát, môa-chín, pah-jít-sàu, sim-chōng pīⁿ, sít-hû-tek-lí-a, phīⁿ ka-tap-jī, ian-thâu-iām, hit khoán ê pīⁿ, chiū òe khah khòai tú-tiòh khi-kng-chi-iām.

Chêng-chōng : Khah-siōng chít ê pīⁿ ê tãi-seng ū phīⁿ ka-tap-jī, á-sī ian-thâu-iām, heng-lāi chát-chát ân-ân; heng-kut ê ē-tóe òe thiāⁿ, iā ū sàu, ta-sàu, thâu-khak thiāⁿ. Thè-un khah kōaiⁿ, 101°F. chí 103°F. (38.3°C chí 39.4°C.). Thām tãi-seng liám-liám, sek-tī pèh-pèh koh bô lōa-chōe; âu-lāi pīⁿ-chiāⁿ ng-sek iā khah-chōe. Khah-siōng kè chap jít òe hó.

Chít ê pīⁿ ū-sī òe pīⁿ-chiāⁿ bān-sèng khi-kng-chi-iām.

Koh chít hāng gín-á á-sī lâu lāng nā ū chít hō pīⁿ òe khòai-khòai pīⁿ-chiāⁿ khi-kng-chi-hi-iām, án-ni chiū-sī siong-tiōng ê pīⁿ.

Tī-liáu: Tó tī bīn-chhng hiòh-khùn, sóe sio-chúi-ék, lim sio-kún-chúi, chiong sio-chúi-kòan hō i ù-sio, kah khah-chōe niá nī-thán, á-sī mī-phē, hō i lâu kōaⁿ. Tāi-piān tiòh chù-i. Khíp-jíp-hoat, tī 500.0cc kún-chúi-lāi hē *tinctura benzoini co.* 3.5cc (tē 293 bīn). Pīⁿ-sek-lāi ê khong-khi tiòh siat-hoat hō sí-siōng sip-lūn. Ū-sī ēng kài-lòah-pâ-pò, á-sī sio ê chhō-khng ká i kah tī heng-chêng á-sī heng-khám-âu, òe khah an-ún-tit. Ū-sī ēng sio ê mī-hoe lāi khám heng-khám. Só ēng ê iòh sī *ammonii carbonas*, *vinum antimonialis*, *spiritus aetheris nitrosi*, *ipecacuanha*, *scilla*, a-phiàn, *potasii iodidum*. Nā-sī gín-á ê thām siuⁿ liám, khak bōe tit chhut-lāi, chiong *vinum ipecacuanhae* thò-che hō i thò, hit ê thām òe sòe chhut-lāi. Nā bô án-ni, gín-á ê thām òe thun-lòh-khi.

Khàn-hō tiòh chin sió-sim chiàu-kò chít hō ê pīⁿ-lâng, kiaⁿ-liáu òe léng-tiòh. Nā ū sím-mih thòan-jiám pīⁿ, iū-gōan tiòh tī-hōng bián-tit pīⁿ-chiāⁿ khi-kng-chi-iām.

Ū-sī pang-chān pīⁿ-lâng hoan-sin iā sí hó; m̄-thang hō i siōng-siōng tó chhiò-chhiò, nā òaⁿ i tó ê khoán-sit, án-ni òe pāng-chān thām thang chhut-lāi.

Sít-bút: Tiòh kóng liú-tông chu-ióng ê sít-bút, chhin-chhiūⁿ gû-bah-chiap, gû-leng, koe-nng, ah-nng.

Bân-seng khi-kng-chi-iām, sī khah-siōng saⁿ-cháp-gō hē í-siōng ê lāng òe tú-tiòh. Kōaⁿ-thiⁿ-sī khah-chōe. Thâm chiū khah-chōe, sek-tī ũg, á-sī lèk-sek.

Khi-kng-chi-khok-tiong. Chit ê pīⁿ khah-siōng sī in-ūi khah kú ũ sàu, tui tiāⁿ-tiāⁿ teh sàu hiah ê khi-kng ũ pīⁿ tōa, kiò-chōe khok-tiong. Pīⁿ-lāng tī chá-khí-sī tú-á khi-lái chiū thò thâm chin chōe, in-ūi khi-kng-chi-khok-tiong, mí-sī hiah ê thâm chek-chū tī khi-kng-lāi; chá-khí khi-lái ê sī, hit ê thâm òe sió-khóa òaⁿ ũi, án-ni pīⁿ-lāng liām-pīⁿ sàu, thâm chin chōe chiū chhut-lái. Ū-sī tī chit jít ê tiong-kan ũ thò thâm 100.0CC chì 1,000.0CC, chin m̄-hó bī, ũ-sī chhàu-sng. Phui tī thâm-kòan ê sī pīⁿ-chiāⁿ saⁿ iân:

1. Téng-bīn iân phéh-phéh chhiāh-nng-sek.
2. Tiong-ng chúi-chú liām-liām.
3. Ē-bīn chhin-chhiūⁿ bô chheng-khì hé-hu-sek ê lāng chit-iūⁿ.

Tī-liáu: Khip-jip-hoat. Ēng *creosotum*, *acidum carboleticum*, *thymol*, lái khip-jip (tē 293 bīn).

Khi-kng-chi-chhóan-sek (氣管枝喘息, *Bronchial asthma*) sī hō-khip-khùn-lân pīⁿ ê chit khoán.

Gōan-in sī iáu-bē tiāⁿ-tiòh. Gōan-lí chiàu kì tī ē-tóe:

1. Khi-kng ê kun-bah keng-lōan.
2. Khi-kng ê liām-móh chéng, tui huìh kàu hia siuⁿ chōe, chhiong-huìh.
3. Khi-kng-chi ê liām-móh-iām.

Lāu lāng, siáu-liân, lóng òe tú-tiòh chit hō pīⁿ; lām pí lú khah-chōe.

Chèng-chōng : Tú-tiòh chit hō chéng ê pīⁿ-lāng, put-chí kan-khó. Tú-á khi ê sī, khah-siōng seng phah-ka-chhiūⁿ, chōe-chōe sī mí-sī pòⁿ-mī hut-jiân khí. Heng-khám chát-chát, hō-khip-khùn-lân, huìhⁿ-huìhⁿ-kiò, bák-chiu chhāi-chhāi, bīn-sek tng chhiⁿ-lām-sek. Chit khoán ê chéng-héng teh-beh kè ê sī, chiū òe khí sàu, thò thâm. Tāi-seng í ê sàu sī ta-ta, iā thâm liām-liām.

Tī-liáu: I-seng teh ēng ê iòh sī *lobelia*, *potassii*, *iodidum*, *amyl nitris*, *stramonium*. Ū-sī òaⁿ ũi òe khah bōe koh khí, ũ-ê tōa tī hái-kíⁿ khah hó, ũ-ê tī soaⁿ-nih ê só-chāi iā khah hó.

Heng-móh-iām (胸膜炎, *Pleurisy*); Siang pēng nng iáp hi-thé ê gōa-bīn, lóng ũ heng-móh; tī heng ê lái-bīn ũ nng chân sio kún, chit chân liân tī hiáp-kut-lái ê kun-bah, chit chân teh pau-ūi hi-chōng. Chit ê heng-móh nā hoat-iām, pīⁿ-miā kiò heng-móh-iām. Nng chân heng-móh ê tiong-ng ũ heng-móh-ék. Chit ê heng-móh-ék hō heng-móh saⁿ-bōa hó-sè, iā bōe thiāⁿ; nā hoat-iām hiah ê móh saⁿ-bōa chin thiāⁿ. Heng-móh-iām ũ hun kú-nā khoán, tī chia kan-ta beh kóng kúi khoán-ê, chiū-sī ta-sèng heng-móh-iām, chú-sèng heng-móh-iām.

Hit ê ta-sèng heng-móh-iām, ì-sù sī heng-móh-lái bô chhut khah-chōe heng-móh-ék. Hit ê chú-sèng-ê, ì-sù sī chhut tâm ê ék; chit-ê ũ-sī sī chhin-chhiūⁿ huìh, kiò-chōe chhut-huìh-sèng heng-móh-iām; ũ-sī sī lāng, kiò-chōe hò-lāng-sèng heng-móh-iām (化膿性胸膜炎, *empyema*).

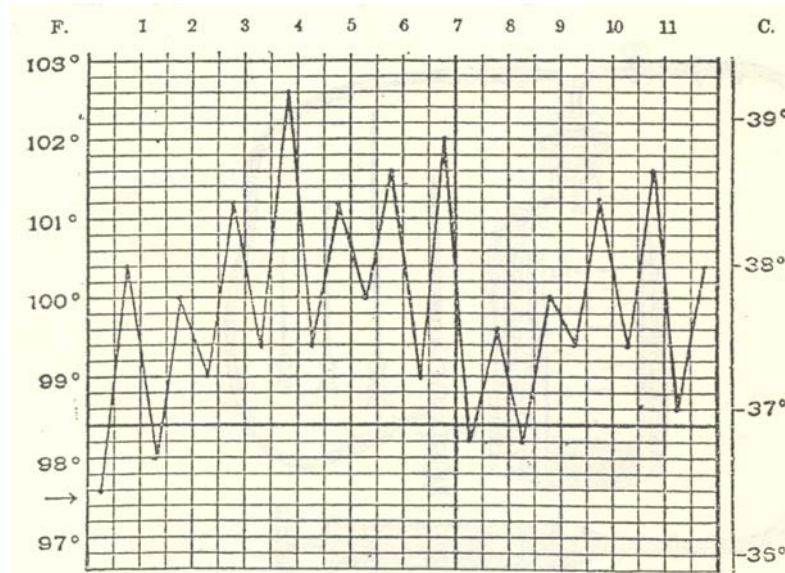
Gōan-in: Chit hō heng-móh-i-ām ê gōan-in sī tui kám-mō, kōaⁿ-tiòh, léng-tiòh. Ū-sī nā ũ pát khoán ê pīⁿ, chhin-chhiūⁿ hi-iām, kiát-hút chéng, hi-lāng-iōng, òe sòⁿ tú-tiòh heng-móh-iām.

Chèng-chōng : Tē it chá ê chéng-chōng sī ùi-kōaⁿ, ũ-sī khèh-khèh-tiò, heng-khám-pīⁿ chin thiāⁿ, ná chhin-chhiūⁿ chit ki to teh chhák. Nā tín-tāng, á-sī hō-khip khah chhim, òe khah thiāⁿ. Hō-khip khah kín, koh chhián. Mèh-phok khah kín. Sàu ê siaⁿ chiū khah té khah kín. Thé-un khah kōaiⁿ 102°F.-103°F. (38.9°C - 39.4°C.). Nā-sī heng-móh-khang ũ chúi, nng chân ê heng-móh bōe sio-bōa, án-ni bōe thiāⁿ. Hit ê heng-móh-ék nā bô lōa-chōe, òe chiām-chiām khip-siu, m̄-kú khah-siōng chit-ê sī bān-bān; ũ-sī i-seng tiòh chhng-heng-sút (穿胸術) chiong lái-bīn ê heng-móh-ék thiū-chhut-lái.

Hòa-lāng-sèng heng-móh-iām, iā kiò-chōe lāng-heng, chiū-sī nng chân heng-móh ê tiong-ng ũ hò-lāng. Chit ê pīⁿ sī pí téng-bīn kóng-ê khah siōng-tiōng.

I ê gōan-in khah-siōng sī tui kiát-hút. Ū-sī nā lāng ũ hi-iām, iā khah bān hó, sī òe siⁿ lāng-heng (膿胸). Ū-sī pát khoán pīⁿ chhin-chhiūⁿ sió-tng-jiát òe tì-kàu siⁿ lāng-heng.

Chèng-chōng : Chhin-chhiūⁿ téng-bīn só kóng-ê, chóng-sī khah siōng-tiōng. I ê thé-un khah kōaiⁿ; hit khoán ê jiát, kiò-chōe siáu-hòⁿ-jiát (消耗熱, *hectic fever*), ì-sù sī kú-tng ê jiát, á-sī hit khoán ê jiát, chhin-chhiūⁿ hi-lò pīⁿ ê lāng, lāu chhin-kōaⁿ hit hō. Chit ê jiát sī ē-pō-sī khah kōaiⁿ, chá-khí-sī lòh kē (tē 467 tô). Ū-sī i-seng nā ài chai tī heng-khang ũ pài-siat siuⁿ chōe heng-móh-ék, á-sī lāng, í beh ēng chit ki chù-siā-khì, lái chhng-chhiⁿ-sút, khòⁿ ũ á-bô.

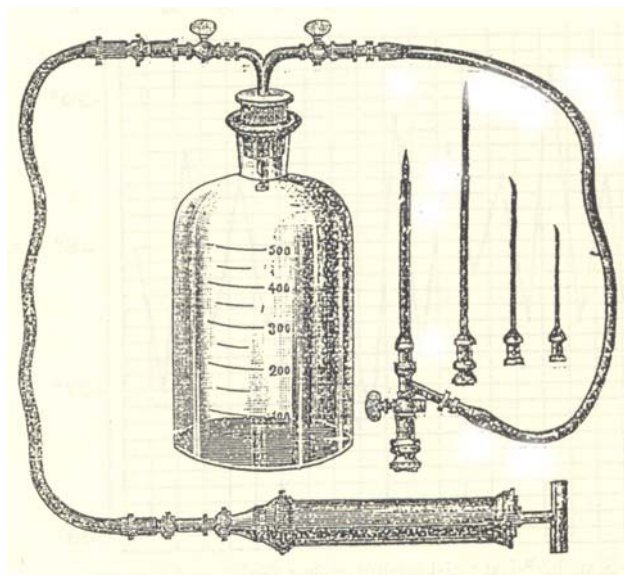


Tê 467 tô. -Siau-hòⁿ-jját; hi-kiát-hút cheng (Sahli and Potter).

Tī-liâu: Heng-mòh-iâm ê tī-liâu-hoat: Pīⁿ nā-sī kah khin, iû-gôan tiòh tó tī bîn-chhng hioh-khùn. Nā tó tī hit pêng ū pīⁿ ê só-chāi kah bōe thiàⁿ. Chí thiàⁿ ê hoat chiū-sī un-pâ-pò (溫甃布, *poultice*), hoat-phā-che (發疱劑, *blisters*), chhat-che (擦劑, *liniment*), gô-khî-hoat. Ū-sī hit pêng ū pīⁿ ê só-chāi, nā chiong liâm-pò kâ i pák hō ân, án-ni heng-khám kah bōe tín-tāng, kah bōe thiàⁿ. Chit ê liâm-pò beh thiah-khí-lâi ê sí tiòh kah kín, m̄-thang bân-bân, in-ūi nā ūn-ūn-á thiah chiū kah thiàⁿ. Tiòh sòe-jī m̄-thang chhòng hō i liù phê. Chit hō liâm-pò ê liâm mih, tiòh ēng *olive* iû chhit hō i khí-lâi. I-seng beh ēng iòh hō i chiáh chhin-chhiūⁿ beh chù-i tãi-siáu-piân; hō i òe khùn-tit, chí sàu ê iòh, chí thiàⁿ ê iòh.

Sit-bút: Tiòh keng liú-tōng chu-ióng-sit-bút. Ū-sī i-seng ài kah ta ê sit-bút hō i chiáh, in-ūi bô ài ke-thiⁿ ū chúi ê mih.

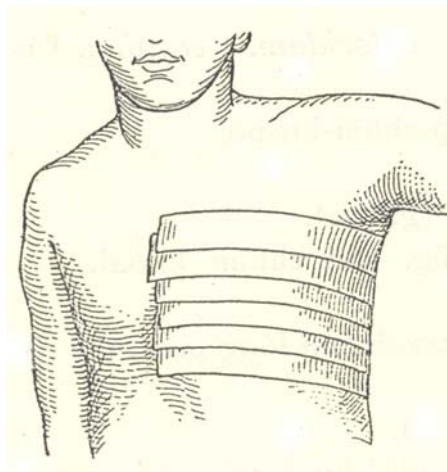
Chhng-heng-sút: 1. Tiòh chhi khòaⁿ hit ki khip-ín-khì (吸引器, *aspirator*) hó ēng, á-sī pháitⁿ-khì (tê 468 tô). Tiòh tàu hó-sè; tùi kan thiu khong-khì hō khí-lâi. Chhi khòaⁿ hit ê chin-khong ū kàu-giáh thang tùi chit tè óaⁿ thiu chúi hō khí-lâi á-bô, nā ū, chiū òe tùi heng-khang thiu heng-mòh-ék. Chin-khong (真空, *vacuum*) ê ì-sù, sí lai-bīn lóng bô khong-khì.



Tê 468 tô. -Khip-ín-khì.

2. Tiòh m̄ng i-seng beh ēng tó-lòh chit ki thò-kng-chiam (*trocar*), iā tiòh kè-sáh chap hun-kú.
3. Tiòh ū-pī chiah ê mih:
 - (a) Bà-chùi-iòh, *ethylis chloridum*, *cocaina*, *eucaina*.
 - (b) *Collodium*, á-sī liâm-háp-chhùi-ko-pò.
 - (ch) *Tinctura iodi*.
 - (chh) Siau-tók ê mí-hoe, mí-se (*gauze*).
 - (e) Liâm-pò, chit chhiòh tng, chit chhùn khoah, lák tiâu.

- (g) Phê-ê-chù-siā-khì kap *strychnina* lóng piān, tí-hông beh ēng.
- (h) *Lotio acidi carbolici* 1-40.
- (i) Nng tè óaⁿ tí-hông beh piāⁿ hit ê thiū-chhut-lâi ê êk.
- (j) Siau-tók-bīn-kun.
4. Léng-kún-chúi, sio-chúi, sóe chhiú ê bín-á, sat-bún.
 5. Pīⁿ-lâng nā tī bīn-chhng, i ê mí-phē tiòh hian-khí-lâi, tiòh thng i ê saⁿ, ēng *tinctora iodí* chhat beh chhiú-sút ê só-chāi. Kah chit-ê í-keng sóe chhiú ê lāng, chiong siau-tók ê bīn-kun chhu heng-khám. Ēng thán-á chiām-sī kah pīⁿ-lâng.
 6. Sóe chhiú, chhin-chhiūⁿ beh chhiú-sút ê chheng-khì.
 7. I-seng nā piān, kiò chit-ê chō-chhiú, chiong hit niá thán-á tui heng-khám hian-khí-lâi, hit tiâu bīn-kun sòà thèh-khí-lâi. Tiòh koh chit pái ká chhat *tinctor. iodí*.
 8. Ēng siau-tók ê bīn-kun pài-úi tī heng-khám beh chhiú-sút ê ũi.
 9. Tiòh sío-sim pang-chān i-seng; pīⁿ-lâng ê chhiú tiòh liáh hō chāi.
 10. I-seng nā thiū liáu, beh ēng *gauze, chollodium*, á-sī liām-pò, tah chhiú-sút ê só-chāi.
 11. Hit ê tng ê liām-pò tiòh liām tī hit pêng phòà-pīⁿ ê ũi, tui heng-āu kàu heng-chêng, iā kè tiong-ng heng-kut ê só-chāi. Chit-ê sī beh hō hit pêng chêng-chêng, pang-chān khih-siu, iā hō i kah bōe thiāⁿ (tē 469 tô).



Tē 469 tô.-Heng-khám-liām-háp-chhùi-ko-pò-hoat (after A. S. Morrow).

12. Só thiū-chhut-lâi ê heng-mòh-ék tiòh niū, iā kī tī tiāⁿ-tiòh ê ũi chhin-chhiūⁿ phō-á, á-sī thé-un-piō-nih.
13. Khi-kū tiòh sóe hō chheng-khì, tãi-seng ēng léng-chúi thiū-jip lâi sóe, jiān-āu ēng *lotio acidi carbolici* 1-40 thiū-jip lâi sóe.
14. Thò-kng-chiam kap thò-kng tiòh siau-tók, kè-sáh cháp hun-kú, á-sī ēng hé-chiú chìm, hō i ta chiah siu tī gōan-ūi.
15. Hit ê khong-khì ê *pump* m̄-thang sáh, iā m̄-thang thiū chúi tī i ê lâi-bīn.
Chin iàu-kín m̄-thang hō khong-khì jip heng-mòh-khang-lâi.

Lāng-heng ê tī-liâu-hoat: Nā heng-mòh-khang-lâi ũi chek-chū lāng, hit ê lāng tiòh tù-khì. Só ēng ê chhiú-sút sī hiáp-kut-chhiat-tú-sút, tī tē 422 bīn ũi kóng-khí. Nā lāng í-keng lâu-chhut-lâi, hit pêng ê hì-chōng ũi-sí kah oh-tit phòng chhut-lâi. ũi ēng pùn khui ê hoat-tō sī chin ũi kong-hāu. Chhòng nng ki po-lê-kòan 4,000.0cc. ê tōa, ēng saⁿ-liân ê po-lê-kng kap chhiū-leng-kng chhah tī **chit** nng ki kòan ê tiong-kan. Chit kòan lâi-bīn tóe chúi, chit kòan khang-khang. Tiòh kah pīⁿ-lâng ēng lát chiong chit kòan ê chúi, pùn kàu hit ê khang kòan, chiah koh chiong hit kòan ê chúi, pùn tò-tng-lâi chit kòan. Chit ê hoat-tō nā-sī kah gín-á án-ni chòe, in chin hoaⁿ-hí, ná chhin-chhiūⁿ chhit-thô ê khoán. Lí-khì sī pùn ê sí, hì-lâi ê ap-lék chiūⁿ kah kôaiⁿ, tui án-ni hì-chōng chiū phòng-chhut-lâi, kah khòai hō lāng-iòng khang bát-bát.

Hì-iām: Hì-iām chiàu i só hoat ê só-chāi, ũi hun-piat nng khoán:

1. Tī hì ê chōan-hiòh hoat-iām, kiò-chòe hì-hiòh-iām (肺葉炎, *lobar pneumonia*)
2. Tī hì ê mng-sòe-khì-kng-chi-hoat-iām, kiò-chòe sío-hiòh-sèng hì-iām. Á-sī kiò-chòe khì-kng-chi-hì-iām (*broncho-pneumonia*)

Hì-hiòh-iām: Chit hō pīⁿ sī hì ê hiòh pīⁿ tēng, ũi-sí chit hiòh, ũi-sí nng saⁿ hiòh. Hì-hiòh-iām ê pō-úi, lóng tēng ná chhin-chhiūⁿ koaⁿ-chōng ê khoán. Hì-sió-pau (肺小胞) lâi-bīn lóng bô khong-khì, chit-ê chiū-sī in-úi hì-kng kap hì-pau, siām-chhut iām-chèng-sèng ê siām-chhut-mih (*inflammatory exudate*).

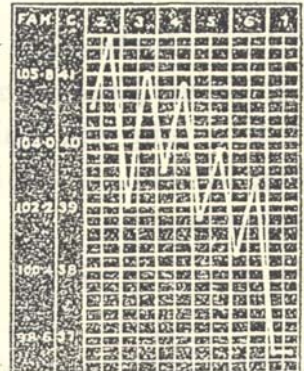
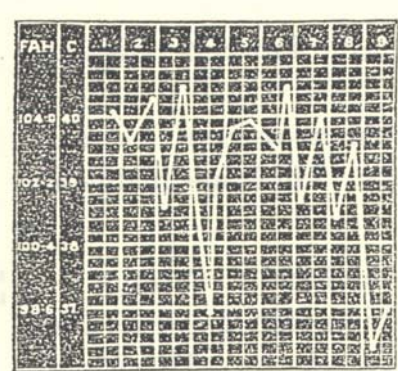
Gôan-in: Chhēng, chiáh, khiā-khí, bô chiàu òe-seng. Chhēng bô kàu-giáh sio, kôaⁿ-thiⁿ ê sī kám-tiòh, léng-tiòh; seng-khu ak-tâm bô koh òaⁿ saⁿ-á-khò. Chiáh-mih bô kàu-giáh, khiàm chu-ióng mih. Só khiā-khí ê chhù bô chiàu òe-seng, seng-òah-hoat m̄-hó, khong-khì bô kàu-giáh, chhù-lāi ak-chak.

Chèng-chōng : Chit hō pīⁿ sī hut-jiân-kan khí, òe ùi-kôaⁿ, chhùi-tùn òe tiò, ù-sī ok-hân (*rigor*), chiū-sī kôaⁿ kàu gih-gih-chùn. Hō-khip ê sī heng-khám chin thiàⁿ, chhin-chhiūⁿ to teh chhák. Thé-un 103°F-105°F. (39.4°C-40.6°C.). Hō-khip kah té, iā kah kín, tī chit hun ê tiong-kan ù 30-ē, á-sī kah kôaiⁿ. Mèh-phok kín 100 chì 120, koh ù lát. Só phui-chhut-lāi ê thām, ná chhin-chhiūⁿ thih-sian ê sek, iā sī liām-liām. ù-sī chhùi-tùn ù chhut chit liáp chit liáp phòng-phā, kiò-chòe chhùi-tùn-chúi-phā-chín (口唇水疱疹, *herpes labialis*).

Tī chit ê pīⁿ ê tiong-kan sim teh phok-tōng chin khùn-lân, in-ūi hi-chōng-lāi ê huìh ù chó-tòng, só-í sim ê kang kah tōa.

Chit hō pīⁿ nā teh-beh hó, pīⁿ-lâng ê mèh-phok, hō-khip, kap thé-un hut-jiân lóng kah hó. Nā-sī chhin-chhiūⁿ án-ni ê hó hoat, kiò-chòe hun-lī (分利, *crisis*; tē 470 tô).

Ù-sī pīⁿ-lâng ê thé-un, hō-khip, mèh-phok, chiām-chiām chiàu-kū lāi kah hó, án-ni ê hó hoat, kiò-chòe sàh-hoàn (散渙, *lysis*; tē 471 tô).



Tē 470 tô.-Hi-hiòh-iām hoân-chiá hun-lī ê thé-un-pió (Clinical Methods).

Tē 471 tô.-Khi-kng-chi-hi-iām hoân-chiá sàh-hoàn ê thé-un-pió (Clinical Methods).

Hi-hiòh-iām ê hun-lī, kah-siōng sī tē 7 jít; ù-sī bô chiàu án-ni, bat tē 5, 8, 6, 9 jít, chiah tú-tiòh. Chit ê sī-chūn, pīⁿ-lâng ê chèng-chōng sui-bóng sī kah hó, m̄-kú hi-chōng iáu-kú tēng. Tiòh sió-sim chiàu-kò, thèng-hāu hit ê tēng ê chit khip-siu, á-sī sàu-chhut-lāi, hō hi pīⁿ-chiàⁿ nng; jiân-āu hi-pau khui hō khong-khì òe jip, chiū òe hó.

Pát khoán pêng-siōng jiát ê chèng-chōng, chiū-sī lāng bô ài chiáh, chiáh bōe siau-hòa, chih ù thai, chhùi-ta, pì-kiat. Jiō kiám chió koh âng. Khùn bōe lóh bîn, ù-sī m̄-chai-lāng.

Tē it thang kiaⁿ ê chèng-chōng sī pīⁿ-lâng ê mèh-phok chin kín, pīⁿ-lâng lóan-jiók, siān-siān thih-thih-khùn, kiò-chòe hun-sui (昏睡, *coma*); phê-sek tng chhiⁿ-lām-sek, nā kàu án-ni ê siōng-tiōng chiū oh-tit hó.

Tú-tiòh hi-hiòh-iām, lâu lāng kap siàu-liân ê gín-á kah oh hó; iā ù lāng bat kóng hi-hiòh-iām sī lâu lāng ê pêng-iú, in-ūi in ê sim-chōng soe-jiók, khòai-khòai bô kan-khó kè-óng. Nā-sī ù sīn-chōng pīⁿ, kap ài lim chiú ê lāng tú-tiòh chit hō pīⁿ, chiū kah oh hó. kú-tng-pīⁿ ê lāng táuh-táuh bat in-ūi hi-hiòh-iām lāi bô sīⁿ-miā.

Keng-kè hi-hiòh-iām ê lāng, ù-sī tú-tiòh hi-kiat-hút chèng, hi-lāng-iōng, lāng-heng, heng-mòh-iām, sim-lōng-iām, ng-thán.

Tī-liáu: Tú-tiòh chit hō pīⁿ òe hó á bōe, chin tōa koan-hē tī khàn-hō. Tèk-piát ê tī-liáu-hoat sī bô, tiòh sió-sim chiàu-kò. I ù tiāⁿ-tiòh ê sī-kí tiòh kè, bô hoat-tō hō i kah té; m̄-kú teh keng-kè ê sī, òe ùi-lân á-sī khòai-khòai, koan-hē tī i-seng kap khàn-hō. Tiòh chiàu-kò i ê lát, m̄-thang hō i pah-sng lát, iā tiòh pang-chān i òe khùn-tit. Pīⁿ tú-á-khí ê sī, i-seng ù-sī ēng a-piàn ê lūi hō i khùn; nā khí saⁿ sī jít chiah ēng a-piàn hō chiáh, án-ni chin lī-hāi; nā hit-tiáp hō i a-piàn, kiaⁿ-liáu bōe koh chhiⁿ-khí-lāi.

Tiòh hō i tó tī bîn-chhng, kah sok-chēng hiòh-khùn, seng-khu tiòh hiòh-khùn, sim-sîn tiòh pêng-an, m̄-thang koh lô-hoan.

Pīⁿ-sek m̄-thang siuⁿ léng, iā m̄-thang siuⁿ sio; kôaⁿ-thiⁿ ê ùi tiòh 65°F. (18.3°C.), jòah-thiⁿ ê ùi tiòh 70°F. (21.1°C.). Nā-sī bōe siuⁿ kôaⁿ, pīⁿ-lâng ê bîn-chhng tī gōa-bîn kah ù khong-khì ê só-chāi kah ù lī-ek. Nā ù cháu-bé-lāu, hō i hia tó kah hó. Tháng-á-mng tiòh khui, hō khong-khì thang jip. Tī pīⁿ-sek m̄-thang ù chin chōe lāng, chit nng-ê ù kàu-giáh; nā kah-chōe, in teh khip-jip pīⁿ-lâng khiàm-ēng ê khong-khì. Nā-sī kôaⁿ-thiⁿ tiòh ēng mí-phē kàu-giáh thang hō i òe sio, chóng-sī m̄-thang siuⁿ chōe, siuⁿ tâng. Tī kha ê só-chāi tiòh ēng sio-chúi-kòan. Chiàu tē it gâu i-seng ê hoat-tō, tiòh chiong léng-chúi sóe-ék chhin-chhiūⁿ i-tī sió-tng-jiát saⁿ tâng. I ê jiát nā-sī kah kôaiⁿ 102°F. (38.9°C.), tiòh ēng léng-chúi 80°F. (26.7°C.) lāi sóe-ék (tē 193 bîn). Ēng hái-jiōng ùn léng-chúi chhit

seng-khu. Bô lūn pīⁿ khin tâng tiòh tak jit ēng lâ-lūn-sio-chúi sóe seng-khu. Sóe ê sī m̄-thang kiáu-jiáu i. Nā òaⁿ ũi ê sī khàn-hō tiòh pang-chān i. Chhùi kap phīⁿ-khang tiòh sóe hō chheng-khì.

Ū-ê i-seng ài ēng sio ê hoat-tō chhin-chhiūⁿ un-pâ-pò, m̄-kú chit hō nā bô sòe-jī òe khòai-khòai hō pīⁿ-lâng koh kám-tiòh. Ū-sī ēng mī-hoe chòe saⁿ iā sī hó. Piān-khì kap siū-jiō-khì tiòh ũ-pī, in-ūi chit hō pīⁿ-lâng m̄-thang khí-lâi chē. Só ēng ê iòh sī i-seng teh chú-ì. Tāi-piān tiòh chú-ì. Tāi-seng ēng *calomet* kap sià-iām hō i chiáh. Nā-sī sim kah bô lát, bīn-sek tng chhiⁿ-lâm-sek, i-seng beh ēng kiông-sim-che hō i chiáh, chhin-chhiūⁿ *alcohol*, *strychnina* á-sī *digitalis*. Só-í khàn-hō nā khòaiⁿ-kìⁿ pīⁿ-lâng ũ sim kah bô lát ê cheng-chōng, tiòh liām-piⁿ thong-ti i-seng chai, hō i-seng thang liām-piⁿ siat-hoat i-tī.

Sít-bút: Léng-kún-chúi tiòh hō i chiáh. Nā-sī pīⁿ-lâng m̄-chai-lâng put-séng-jīn-sū, tiòh ēng sio-iām-chúi-kòan-tng. Tiòh keng liū-tōng chu-ióng ê sít-bút: Gū-leng, gū-bah-chiap, koe-thng, ám kap thng, koe-nng, ah-nng. Tiòh sòe-jī m̄-thang chòe chit-ē chhòng kah-chòe hō i chiáh, in-ūi nā chiáh siuⁿ chòe, chit ê mih tī ũi-nih, sng sī chòe sim kap hō-khip ê chór-tòng.

Kheng-khòai-kí (輕快期): Pīⁿ-lâng teh-beh hó é sī-chūn, iū-gōan tiòh sió-sim pó-hō i, m̄-thang hō i léng-tiòh, kám-tiòh. Tiòh chiáh chu-ióng ê sít-bút, iā kiông-chòng-che. Nā hit-tiáp lâng òaⁿ ũi, khi hái-kíⁿ, á-sī soaⁿ-nih, khong-khì kah hó é só-chāi lâi tiau-ióng, án-ni koh kah hó.

Khì-kng-chi-hi-iām: Tēng-gī: Chit-ê sī hi ê mng-sòe-khì-kng-chi-hoat-iām, kiò-chòe hi-siò-hiòh-iām, iā kiò khì-kng-chi-hi-iām.

Gōan-in: Gín-á nng hē í-lāi kah khòai tú-tiòh chit hō pīⁿ. Ū-sī ka-kī khí, kiò-chòe gōan-hoat-sèng khì-kng-chi-hi-iām (原發性氣管枝肺炎); ũ-sī tã-seng ũ pát khóan ê pīⁿ chiah khí khì-kng-chi-hi-iām, kiò-chòe siók-hoat-sèng (續發性) khì-kng-chi-hi-iām. Chhin-chhiūⁿ môa-chín, pah-jit-sàu, sít-hū-tek-lí-a, khì-kng-iām, án-ni òe khòai-khòai pīⁿ-chiáⁿ chit hō pīⁿ. Lâu lâng nā ũ bân-sèng ê pīⁿ, iā táuh-táuh tú-tiòh khì-kng-chi-hi-iām lâi kè-óng.

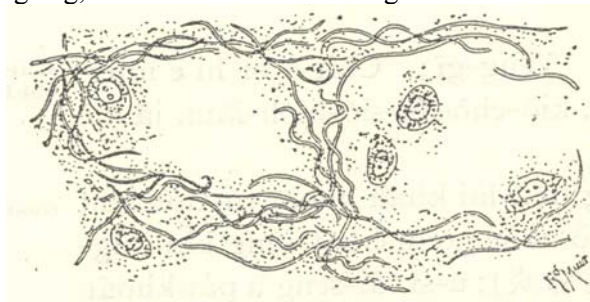
Iā ũ koh chit khóan ê gōan-in, nā ũ tui khì-kng khip-jip bô chheng-khì ê mih, chhin-chhiūⁿ lâng ê sít-bút, tui ũi-nih thờ-chhut-lâi ê mih, nā jip khì-kng, án-ni òe tì-kàu khì-kng-chi-hi-iām.

Cheng-chōng: 1. Gōan-hoat-sèng-ê (原發性, *primary*): Hut-jiân khí tã-seng ùi-kòaiⁿ, á-sī keng-lòan, áu-thò. Thé-un khí kàu 102°F-104°F. (38.9°C-40°C.); hō-khip kah kín, ũ-sī 60-ē chí 80-ē, mēh-phok kah kín. Sàu.

2. Siók-hoat-sèng-ê (續發性, *secondary*): Pīⁿ-lâng tã-seng ũ pēng-siōng ê pah-jit-sàu, khì-kng-iām, môa-chín chiah-ê. Hut-jiân thé-un khí kah kòaiⁿ, mēh-phok, hō-khip kah kín, hō-khip-khùn-lân, sàu kah siong-tiōng, heng-khám thiàⁿ. Bīn-sek ũ-sī tng chhiⁿ-lâm-sek.

Chit khóan pīⁿ ê sī-kí, pí hi-hiòh-iām ê kí-kan kah kú, tã-khai nng saⁿ lé-pài, á-sī kah kú, chóng-sī ũ-sī tī 7, 8 jit ê tiōng-kan òe hó. Nā-sī hiah kú tiòh tī-hōng beh piⁿ-chiáⁿ hi-kiat-hút cheng. Tui chit hō pīⁿ, gín-á sí-bōng-sò sī put-chí chòe.

Tī-liâu: Gín-á nā ũ thōan-jiám pīⁿ chhin-chhiūⁿ môa-chín á-sī pah-jit-sàu, tiòh chap hun sió-sim chiàu-kò, tī-hōng piⁿ-chiáⁿ siók-hoat-sèng khì-kng-chi-hi-iām. Tī-liâu-hoat sī tã-khai chhin-chhiūⁿ hi-hiòh-iām, chóng-sī i-seng ũ-sī ũ pát khóan ê hoat-tō thang ēng, hiah-ê tī chia m̄-bián kóng.

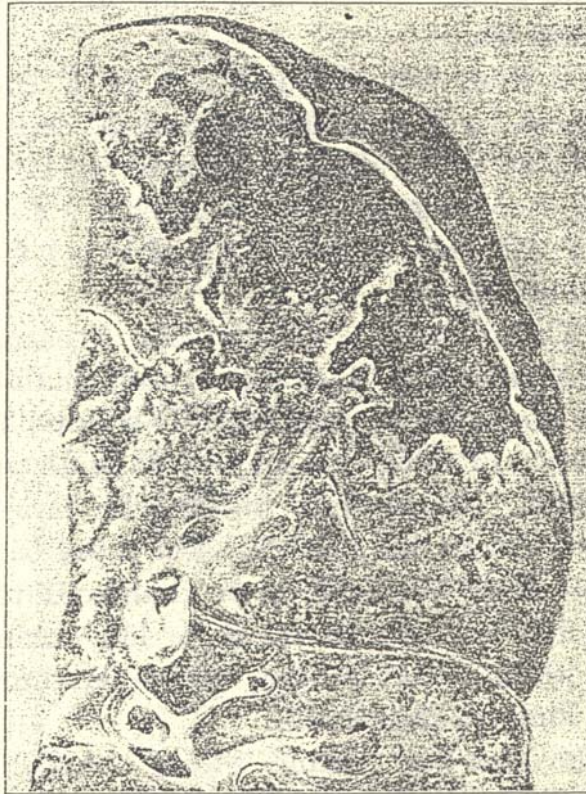


Tē 471a tô.-Hoān-tiòh hi-kiat-hút cheng só khak-chhut thām-lāi ê tan-lèk-chor-chit (單力組織, elastic tissue). [From "Clinical Methods."]

Hi-kiat-hút cheng : Tī tē 360 bīn ũ kóng-khì kiat-hút cheng ê sò-in kap gōan-in, só-í tī chia m̄-bián koh kóng, m̄-kú sī iàu-kín tiòh liān-sip tī hia só kì-chài-ê.

Nā-sī hi-chōng ũ jiám-tiòh kiat-hút, tã-seng khí ê ũi sī téng-bīn ê hi-chiam óa tī só-kut ê só-chāi. Hit-tiáp hi-lāi ũ chin chòe kiat-hút, chha-put-to chit ki pín-chiam-thâu ê tōa; chiah ê kiat-hút ná-kú ná-tōa, kúi-nā liáp sio-háp, kiò-chòe kiat-hút-kiat-chat (結核結節, *tubercular nodule*). Chit só-chāi ê hi-chōng òe piⁿ kah tēng, tī hiah ê kiat-chat tiōng-ng ê hi-chor-chit ũ bân-sèng-iām. Āu-lāi chiah ê kiat-chat ê tiōng-ng ũ piⁿ-chiáⁿ kah nng, pēh-pēh

ê mih chhin-chhiūⁿ gū-leng-piáⁿ. Chit ê mih nā nōa, kàu āu-lâi chhin-chhiūⁿ lāng ê khoán; nā-sī chit hō mih, òe jip khi-kng-lāi, tui hia òe sàu-chhut-khi. Pún-jiân teh siⁿ ê só-chāi ū chit kang chit kang. Pīⁿ nā kàu hia, nā beh koh siⁿ-thòaⁿ, hit ê kiát-hút-sèng ê lāng, á-sī thām, òe khi tī hi-chōng ê pát ūi, kàu āu-lâi, hi-chōng-lāi kúi-nā só-chāi ū kiát-hút-khang (tē 472 tô). Ū-sī chit ê pīⁿ nā í-keng kiáⁿ kàu hi-kiát-hút-khang, iú-gōan òe thêng-chí. Nā-sī án-ni, sī chin kai-chài, iā hit ê kang òe kiu khah sòe, ū-sī òe pīⁿ-chiáⁿ chiòh; nā bô koh-chài khí, hit-ê lāng sí liáu-āu, i ê hi-chōng chá-chêng ū kiát-hút ê só-chāi òe chhin-chhiūⁿ chit-ê siông-hùn nā-tiāⁿ. Khah-siông bô án-ni ê hó, hóan-tng ná-kú ná-siông-tiông, hiah ê kang-tōng pīⁿ khah tōa-ê, iā i ê piah ū ùi-iông, sí-siông hòa-lāng. Tī kiát-hút chêng ê tiong-kan, nā hiah ê kang teh chiáⁿ ê sí, kiáⁿ kàu huìh-kng ê só-chāi, huìh-kng ū-sī phòa. Chit ê huìh-kng phòa, ū-sī sī tui i ê piah ùi-iông, á-sī tui khí tōa sàu lāi phòa. Nā án-ni òe khak-huìh, ū-sī chōe ū-sī chió (tē 338 bin).



Tē 472 tô.-Hi-chōng-lāi ê kiát-hút-khang. Téng-bīn ū chit-ê tōa kang; ē-bīn ê hi ê chơ-chit ū pīⁿ-chiáⁿ tēng (Mc Farland).

Ū kóng-khi hi-kiát-hút ê pīⁿ-lí chóng-lūn hiah-nih siông-sè, in-ūi khàn-hō nā chai-íáⁿ chit hō pīⁿ-lāng heng-lāi sī cháíⁿ-iūⁿ, i khah òe hiáu-tit pó-hō liáu-lí. Tui hi-lô lāng ê sí-bōng-sò sī put-chí chōe; nā beh tí-hông chit hō pīⁿ, sió-khóa chai-íáⁿ i ê lí-iú kap i ê khoán-sit, án-ni khah khòai.

Chêng-chōng : Hi-kiát-hút ê chêng-chōng tãi-khi-sèng sī sió-khóa. Ū-sī ū kám-mō, chiah khí sàu, hit ê sàu khah hó, m̄-kú bōe tng kun. Ū-sī hut-jiân phui thām kap huìh-si. Pīⁿ-lāng chit-tiáp bô ài chiáh p̄ng, ià-siān, seng-khu sán. Nā chit-tiáp tí-hông lāi tiau-ióng, kiám-chhái òe hó. Nā kú sàu khah hui-khi, mī-sī òe sàu, tãi-seng bô thām. Ē-pō-sí i ê thê-un òe khah kôaiⁿ tām-pòh, chá-khi-sí òe lóh kē. Āu-lâi mī-sī òe lâu chhin-kōaⁿ, bô lōa-kú phui thām. Bat ū lāng tui hi-kiát-hút lāi sí, iā chit-si-lāng lóng bô khak-huìh.

Hi-kiát-hút chêng í-keng chiáⁿ, ū siau-hòⁿ-jiát (消耗熱, *hectic fever*) ê chêng-chōng, chiū-sī bīn tng âng-sek, mèh-phok khah kín, hơ-khip khah kín, ē-pō-sí khí jiát, mī-sī lâu chhin-kōaⁿ (tē 467 tô). Ū-sī ū kiát-hút-sèng hā-lī. Heng-khám thiáⁿ. Seng-khu khah sán. Chá-khi tú-á khí-lāi ê sí phui thām khah-chōe, sī in-ūi mī-sī teh khùn, lāng nā ū chek-chū tī hi ê kang-tōng-lāi, khí-lāi ê sí chit hō nōa òe lâu kàu khi-kng, liām-utⁿ khí sàu phui-chhut-lāi.

Kiát-hút chêng ê ū-hông-hoat: Siók-gú kóng “Bô siⁿ thiáⁿ khah hó bat ióh.” Eng-kok siók-gú kóng “Ū-hông-hoat khah hó tī-liâu” (“*Prevention is better than cure*”). Khàn-hō eng-kai chai àn-cháiⁿ-iūⁿ òe tí-hông chit hō pīⁿ. Í-keng ū kóng hi-kiát-hút chêng ê sò-in kap gōan-in, iā chai i ê gōan-in sī kiát-hút-sòe-khún, koh chai sím-mih téng-hō ê thê-chit òe khah khòai jiám-tiòh, só-í hiah-ê lóng tiòh tí-hông. Nā-sī chai bó lāng chhin-lāng-tiông ū-ê ū hi-lô, hiah ê lāng iáu-bē jiám-tiòh, nā khah sió-sim chiàu-kò, khah m̄-bián jiám-tiòh. Só khiā-khi ê só-chāi, kap i ták jít seng-òah ê hoat-tō, tiòh chiàu òe-seng. Nā-sī hit hō lāng ū kám-mō, á-sī tām-pòh sàu, m̄-thang sng chòe bô iàu-kín, hóan-tng tiòh kóaⁿ-kín ēng hoat-tō ká i táⁿ-tiáp, eng-kai liām-piⁿ chhē i-seng.

Hit ê kiát-hút-sòe-khún khah-siôg tùi khong-khì jip khi-kúg á-sī kap sít-bút jip tng-nih. Lâng nā ū hì-lô iā teh phui thām-nōa, hit ê thām-lāi ū sòe-khún; nā-sī í-keng ū sàu ê pát lâng lái khih-jip, án-ni kiaⁿ-liáu ōe jiám-tiòh. Tùi án-ni lái khòaⁿ, hì-lô chêng ê thām tiòh siau-biát. Lái biát sòe-khún ê hoat-tō, tē it hó chiū-sī sio-jiát. Hì-lô pīⁿ-lâng ê mih-kiāⁿ, eng-kai tiòh siau-tók, chhin-chhiūⁿ thām-kòan, bīn-kun, chhiú-kun, bīn-chhng ê thán-á kap phē. Nā phui thām, tiòh ēng thām-kòan kòan-lái tiòh *lotio acidi carbolici* 1-40, á-sī chho *carbolic*. Hit ê thām lóng tiòh hiat tī hé-lô sio, án-ni khah thò-tòng. Pīⁿ-sek iáu-bē sàu-tè, tiòh ēng chho *carbolic* phùn tī thō-kah, á-sī tē-pán, sàu liáu-āu tiòh chiong hit ê pùn-sò hiat tī hé-lô thang sio-liò-khì.

Pīⁿ-lâng í-keng ū jiám-tiòh, iū-gōan m̄-thang lóe-chì, tiòh kap hit ê pīⁿ kau-chiàn kàu sí.

Hì-lô pīⁿ-lâng khah-siông sī sòng-hiong lâng, tùi án-ni thang chai sī khah oh-tit i-tī, á-sī tī-hông, in-ūi in bō chíⁿ thang bóa chu-ióng ê sít-bút, á-sī thang khi tú-hó háp khiā-khí ê só-chāi.

Tāi-khai lái kóng khong-khì khah háp sī tī hái-kīⁿ, á-sī soaⁿ-nih ê só-chāi. Soaⁿ-tiūⁿ pí siáⁿ-lái khah hó. Lâng nā ōe tit siat-hoat chiāng-chāi tōa tī gōa-bīn khah ū khong-khì ê só-chāi khah ū lī-ek. Nā-sī tiām tī chhū-lāi, tiòh ka-kī tiām chít keng pāng-lāi, iā thang-á-mng tiòh jít-sí mī-sī chiāng-chāi khui hō khong-khì thong-kè.

Tiòh tiau-ióng, iā ēng hoat-tō hō thé-chit khah ióng, lái khah-iáⁿ seng-khu ê tui-ték chiū-sī kiát-hút-sòe-khún. Tiòh keng chu-ióng ê sít-bút, chhin-chhiūⁿ gū-leng, gū-leng-iú, gū-leng-piáⁿ, koe-nng, ah-nng, bah, koe-bah, ah-bah, gū-bah, iūⁿ-bah; nā chiáh ōe siau-hòa, lóng hó. Koh chít hāng tiòh chiáh hí-iú. Chít hō hí-iú kap bēh-gē-ko sī chin hó pōe-iúⁿ sin-thé. Hí-iú tiòh chiáh-pá chiáh, iáu-bē chiáh png, m̄-thang chiáh.

Khip-jip-hoat: Ū-sī ēng iòh ê khi khip-jip tī hì-chōng-lāi iā sī hó ê hoat-tō. Só ēng ê iòh chiū-sī *creosotum*, *acidum carbolicum*, *eucalyptus*, *tinctura benzoini co*. Chit ê iòh ê khi ōe hō sàu khah khin, iā pang-chān pīⁿ-lâng phui thām hō i chhut-lāi.

Ū-sī chit ê pīⁿ sī chin oh-tit liáu-lí, m̄-kú i-seng kap khàn-hō tiòh sī-siông ēng hoat-tō hō i khah khòaⁿ-óah.

Heng-khám thiáⁿ: Nā ēng *tinctura iodi* ká chhat á-sī hoat-phā-che, ōe chí thiáⁿ.

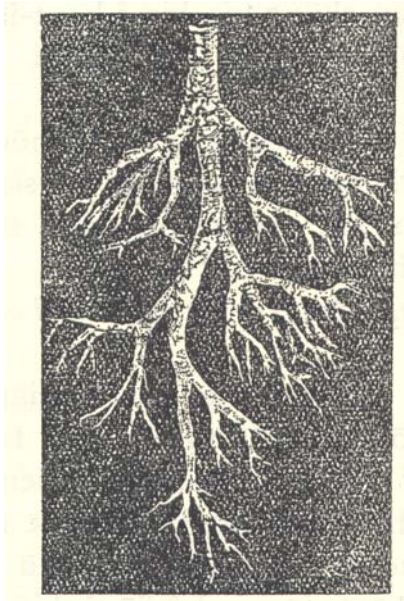
Sàu: Khah-siông i-seng só ēng ê iòh lái chí hì-lô pīⁿ ê sàu ū *morphia* ê lūi tī iòh-lāi. Khàn-hō tiòh ōe-kì-tit ēng iòh hō pīⁿ-lâng chiáh sī i-seng ê koan-hē, i m̄-thang chhap.

Mī-sī lâu chhìn-kōaⁿ: Pīⁿ-lâng só khip-jip ê khong-khì nā khah hó, i ê chêng-chōng iā ōe jú hó. Bat ū pīⁿ-lâng khùn tī gōa-bīn liáu-āu, mī-sī khah bō lâu chhìn-kōaⁿ, iā khah bō khí jiát. Nā ēng *belladonna* á-sī *atropina* ê iòh hō i, ōe chí lâu chhìn-kōaⁿ. Thé-un nā khí kōaiⁿ, ū-sī ēng *quinina* hō i chiáh.

Hā-lī: Hì-lô pīⁿ-lâng ū-sī ū hā-lī, ū-sī oh-tit hó. Só ēng ê iòh sī *bismuthum* kap *opium* iòh-hún, á-sī *plumbum* kap *opium*. Nā bōe chí ū-sī *opium* kap *amylum*, kòan-tng-hoat ōe chí chit ê kiát-hút-seng ê hā-lī.

Khak-huih kap thò-huih ê hun-piat, kap tī-liáu-hoat tiòh khòaⁿ tē 338 bīn. Nā-sī hì-kiát-hút ê pīⁿ-lâng ū khah hó, só chòe ê kang tiòh khin-ê, iā tiòh khah-chōe tī gōa-bīn. Nā-sī bō khí jiát, iā i ê chêng-chōng bō khah siông-tiông, i lái chòe tām-pòh kang sī khah ū lī-ek.

Chit ê tô tiòh pó-jip tī 539 bīn 13 chōa.



Tē 466b tô.-Chhiam-í-seng khi-kúg-chi-iam pīⁿ-lâng só khak-chhut ê bō. (From "Clinical Methods.")