

TĒ 33 CHIUⁿ LŪN HUIH Ê PĪⁿ KAP SIM-CHŌNG PĪⁿ

Pĭn-hiat ch̀ng chiū-sī pĪⁿ-lāng ê huìh, kap chhiah-kuih-kiū í-kiap huìh-kiū-sò (huìh-kiū-lāi ê âng chit, *haemoglobin*), ũ kiám-chiò.

Pĭn-hiat ê gōan-in sī chin chōe, tī chia bōe bián-tit tiòh kán-séng kóng. Chhin-chhiūⁿ sit-bút put-chiok, siau-hòa-put-liông, lāng khiā tī ak-chak ê chhù, chhù-lāi jít-kng bōe thang chiò-jíp-khi. Iā koh chit ch̀ng ê gōan-in, chiū-sī tui chhut-huìh chhin-chhiūⁿ siⁿ lāi-tī-hút (內痔核), á-sī siⁿ ùi-iông, bān-sèng ê pĪⁿ, tī seng-khu siⁿ ok-sèng ê ch̀ng-iông (惡性腫瘍, *cancer*), lāng chiáh sim-mih tók iòh, tī pak-tó-lāi ũ kià-seng-thāng (寄生蟲). Chiah-ê sī in-ũi pát mih pĪⁿ lāi tī pĭn-hiat-ê, sī in-ũi kok ch̀ng kín-kiap, á-sī kú-tng ê pĪⁿ lāi khi-ê.

Ch̀ng-chōng: Chiū-sī bĭn-sek ñg-ñg, pèh-pèh, chhiⁿ-chhiⁿ, hō-khip kan-khó, kha chhiú sng, thâu-khak hĭn á-sī thiāⁿ, bô ài chiáh pñg, ũ-sī pì-kiat, siau-hòa-put-liông. Chhùi-tùn, bák-chiu-kiat-móh, chhùi-khí-hōaⁿ, kap ták ũi ê liām-móh khah bô âng. Nā chiong huìh lāi giām, sī khah chheng, kiám-chiò huìh-kiū kap huìh-kiū-sò.

Tī-liáu-hoat: Tiòh tó tī bĭn-chhñg hioh-khùn an-chēng-liáu-hoat; chiáh hó ê sit-bút, chù-ì tã-piān, khong-khi kap jít ê kng khah-chōe. Ū-sī khi tòà soaⁿ-téng á-sī hái-kĭⁿ. Khah sió-sim chiàu-kò. Gōan-in ê tī-liáu-hoat. Iā tiòh chiáh *ferrum* kap *arsenicum* ê iòh. Nā ũ sim-mih pát mih pĪⁿ, chhin-chhiūⁿ siⁿ lāi-tī, á-sī siⁿ ùi-iông, á-sī pak-lāi ũ thāng, hiah-ê tiòh sòà i-tī. Nā ũ pì-kiat só ēng ê iòh sī *aloes*, *cascara sagrada*, kap *magnesii sulphas*.

Ok-sèng pèh-huìh pĪⁿ (惡性白血病, *Pernicious anaemia*): Chit ê pĪⁿ sī chin lĭ-hāi. I ê gōan-in iáu-bē chai, kiám-chhái sī in-ũi tī seng-khu-lāi ũ sim-mih tók-chit, á-sī tī tng-lāi ũ khip-siu sim-mih tók-chit, tì-kàu chit hō pĪⁿ. I ê ch̀ng-chōng sī chhin-chhiūⁿ téng-bĭn í-keng kóng, kan-ta khah siong-tiōng. Lâm pí lú khah-siông tú-tiòh, iā sī 30 hē í-siông ê lāng. Siàu-liân lāng hán-tit. Bĭn-sek pèh koh ñg, chhin-chhiūⁿ khah pèh ê kiát-á hit hō. Mèh-phok khah kĭn, soe-jjók, bô chiàu chhù-sū; hō-khip, khah kĭn koh té. Áu-thò. Lāng nā ũ chit hō pĪⁿ, khòai-khòai tui phĭⁿ-khang chhut-huìh, á-sī chhut-huìh tī bák-chiu. Ok-sèng pèh-huìh pĪⁿ bōe táⁿ-tiáp-tit; ũ-sī òe khah hó tām-pòh, m-kú khah-siông tī chit nĭ ê tiong-kan pĪⁿ-lāng òe kè-óng.

Tī-liáu: PĪⁿ-lāng tiòh tó tī bĭn-chhñg, an-chēng-tī-liáu-hoat, bób-tit hō i ka-kĭ tĭn-tāng chòe tã-chi. Chhùi tiòh sóe chheng-khi. Tiòh ēng chu-ióng-sit-bút hō i chiáh, chhin-chhiūⁿ gū-leng, koe-nñg, gū-bah-chiap, gū-bah chhiat iù-iù. Ū-sī tiòh ēng kiông-sim-che chhin-chhiūⁿ *brandy* chiú. Chiáh iòh bô sim-mih kong-hāu, ũ-sī *arsenicum* sī hó, iā thih ê lūi thang ēng. Ū-sī i-seng chiong kut-chhé hō i chiáh, kiám-chhái òe lĭ-ek chit hō pĪⁿ-lāng, m-kú sī chiām-sĭ nā-tiāⁿ.

Hiat-iú pĪⁿ (血友病, *Haemophilia*): Lāng nā ũ chit hō pĪⁿ tui sió-khóa ê in-toaⁿ khòai-khòai lâu huìh, ũ-sī bán chhùi-khí liáu-āu, huìh tiāⁿ-tiāⁿ lâu oh-tit chí. Chiah ê pĪⁿ-lāng khah-siông siàu-liân ê sí chiū kè-óng. Bô hoat-tò thang táⁿ-tiáp. Chit hō pĪⁿ sī ùi-thòan ê pĪⁿ, iā sī tui hū-jĭn-lāng lāi ùi-thòan. Phì-lūn lâu-bú nā ũ hiat-iú pĪⁿ, i ê ta-po gín-á òe tú-tiòh, chóng-sī cha-bó gín-á bōe, khah-siông sī án-ni. Nā ũ só-chāi teh lâu huìh, ēng *adrenalin chloride* (1:1,000) lāi chí, hō i bōe lâu.

Chí-pan pĪⁿ (紫斑病, *Purpura*): Tēng-gĭ: Khak-sit chit hō pĪⁿ m-sī pĪⁿ, sī kúi-nā khóan pĪⁿ ê ch̀ng-chōng, i ê khóan-sit sī tī phē-ē ũ chhut-huìh, á-sī chhut-pan, só-í kiò-chòe chí-pan pĪⁿ. Chiah ê pan ũ-sī khah sió-khóa, ũ-sī khah tōa. I ê tít-kèng sī chit mm. chì sĭ mm. (Saⁿ mm. sī chha-put-to chit hun ê tng).

Chit ê pĪⁿ thang hun chòe kúi-nā khóan, tī chia kan-ta beh kóng nñg khóan, chiū-sī toaⁿ-sùn-sèng chí-pan pĪⁿ (單純性紫斑病, *simple purpura*) kap chhut-huìh-sèng chí-pan pĪⁿ (出血性紫斑病, *haemorrhagic purpura*).

Chit ê toaⁿ-sùn-sèng chí-pan pĪⁿ sī khah khin-ê, iā chhut-huìh tī phē-ē nā-tiāⁿ, khah khòai hó. Chit-ê khah-siông sī gín-á lāng tú-tiòh-ê.

Chhut-huìh-sèng chí-pan pĪⁿ sī khah siong-tiōng ê pĪⁿ. PĪⁿ-lāng soe-jjók, si-ùu chí-pan, I ê sek sī chí-sek; liām-móh-ē iā ũ chhut-pan, chhùi-lāi, ũi-lāi, tng-lāi lóng ũ.

Tī-liáu: An-chēng-liáu-hoat. PĪⁿ-lāng tiòh tó tī bĭn-chhñg. Tiòh kég liú-tōng chu-ióng ê sit-bút. Tiòh hó ê khong-khi, iā tiòh kiông-chòng-che. Chí huìh ê iòh sī *calcii chloridum* á-sī *calcii lactas*, 1.3 grm., chit jít saⁿ pái. Iā chiah ê iòh ũ-sī sī hó ēng, *acidum sulphuricum aromaticum*, *ergota*, *acidum tannicum*, *adrenalin*.

Sim-chōng pĪⁿ (心臟病, *Heart disease*): Lán tiòh òe-kì-tit sim-chōng ê thé chiū-sī kun-bah só chiāⁿ-ê; sim ê gōa-bĭn ũ móh pau-teh sī put-chí kng-kút koh jūn, kiò sim-lông (心囊, *pericardium*); sim-lāi ũ chit-ê kút-kút ê móh kiò-chòe sim-chōng-lāi-móh (*endocardium*). Chiah ê chō-chit lóng òe tú-tiòh iām-ch̀ng, á-sī sim-mih pát khóan ê pĪⁿ.

Tī chia beh iok-liók kóng:

Sim-lông-iām (心囊炎, *Pericarditis*).

Sim-kun-iām (心筋炎, *Myocarditis*).

Sim-chōng-khok-tiong (心臟擴張, *Cardiac dilatation*).

Iû-sim (脂心, 脂肪心臟, *Fatty heart*).

Sim-chōng-lāi-mòh-iām (心臟內膜炎, *Endocarditis*).

Sim-chōng-piān-mòh-iām (心臟瓣膜炎, *Valvular disease*).

Cheng-bō-piān-pì-só-put-chôan (僧帽瓣閉鎖不全, *Mitral regurgitation*).

Cheng-bō-piān-hiáp-chek (僧帽瓣狹窄, *Mitral stenosis*).

Tāi-tōng-mèh-chit-pēng (大動脈疾病, *Aortic disease*).

Sian-thian-sèng sim-chōng pīⁿ (先天性心臟病, *Congenital heart disease*).

Hiáp-sim cheng (狹心症, *Angina pectoris*).

Tōng-mèh-liú (動脈瘤, *Aneurysm*).

Sim-lông-iām: Chit hō pīⁿ ê gōan-in sī:

1. Kip-sèng lú-mâ-chit-su (癩麻質斯, *rheumatism*), á-sī lú-mâ-chit-su-sèng píⁿ-thô-chôaⁿ-iām (扁桃腺炎).
2. Thôn-jíam pīⁿ chhin-chhiūⁿ hi-iām, seng-hông-jiát (猩紅熱, *scarlet fever*), téng hāng.
3. Sán-jiók-jiát (產褥熱, *puerperal fever*), pāi-huih cheng (敗血症, *septicaemia*), kut-hōai-chu (骨壞疽).
4. Kiat-hút cheng (結核症).
5. Bān-sèng sīn-chōng pīⁿ (慢性腎臟病).
6. Hú-pāi-sèng sim-kun-iām (腐敗性心筋炎), ùi-iông-sèng sim-chōng-lāi-mòh-iām (潰瘍性心臟內膜炎).
7. Bô-tiuⁿ-tī chhák-tiòh heng-khám.

Sim-lông gōan-pún sī kút-kút ê liām-mòh, chhin-chhiūⁿ heng-mòh ê khoán. Nā hoat-iām, chit ê liām-mòh piàn-ōaⁿ, sī chhō-chhō liām-liām; bô lōa-kú tī sim-lông-lāi ù chhut sim-lông-ék khah-chōe, ù-sī 1,000.0cc chí 1,500.0cc ê chōe.

Cheng-chōng : Tī gōan-in pīⁿ ê tiong-kan ù koh ke-thiⁿ sim-lông-iām ê cheng-chōng, chiàu kì tī ē-tóe: heng-khám tò-pēng tī sim ê thâu-cheng thiàⁿ. Chit ê thiàⁿ sī tui sim-lông-mòh ê nng pēng sio bôa-tiòh; i-seng nā ēng thiàⁿ-chín-khi lâi thiàⁿ, ù bôa-tiòh ê siaⁿ. Thé-un khah kôaiⁿ. Sim-lông nā ù chek-chū sim-lông-ék, chiū sim-lông-mòh nng pēng bōe saⁿ-bôa-tiòh, án-ni bōe thiàⁿ, iā hit sī-chūn hit ê bôa-tiòh ê siaⁿ-im bô-khi. Pīⁿ-lâng ê bīn-sek sī chhiⁿ-lâm, i ê cheng-heng sī kan-khó, iu-thâu khó-bīn, chin siong-tiōng ê khoán-sit. Hō-hiph-khùn-lân. Sim teh phok bô chiàu chhù-sū, iā kín, khah soe-jiók.

Tī-liâu: Tiòh hō pīⁿ-lâng tó-teh, bôh-tit hō i tín-tāng chhut lát, siōng-siōng hō i òe cheng-ióng-tit, bôh-tit khi kiáu-jiáu i. Nā pīⁿ-lâng ù tiòh tín-tāng ê tãi-chì, khàn-hō tiòh pang-chān i. Tiòh keng liú-tōng chu-ióng ê sít-bút. Chí thiàⁿ ê hoat-tō tiòh ēng un-pâ-pò hē sim ê só-chāi, m̄-thang siuⁿ tâng. Û-sī ēng peng-pâ-pò. Nā sim-lông ù chek-chū sim-lông-ék siuⁿ chōe, thang ēng *linimentum iodi* ká chhat phê-hu tī sim ê thâu-cheng. Û-sī i-seng tiòh ēng gô-khi lâi suh-huih ê hoat. Û-sī ēng peng. Û-sī i-seng tiòh chhng-chhi-sút, chiong hit ê ék thiú-khi-lâi.

Ióh-bút-liâu-hoat: *Ether, strychnina, spiritus ammoniae aromaticus, alcohol*. Nā teh-beh hó ê sī tiòh ēng kiōng-chòng-che.

Sim-kun-iām: chit ê pīⁿ sī sim ê kun-bah hoat-iām, ù hun kip-sèng-ê, bān-sèng-ê. Kip-sèng-ê sī tī pát hō pīⁿ-ê tiong-kan chhin-chhiūⁿ sió-tng-jiát, **sit-hù-tek-lí-a**, seng-hông-jiát, sim-chōng-lāi-mòh-iām, chiah khí. Tī chit hō pīⁿ ê sí, sim-kun òe síⁿ kúi-nā ê sòe liáp láng-iông. Hit hō bān-sèng-ê, khah-siōng sī 35 hē í-siōng ê láng òe tú-tiòh.

Sim-chōng-khok-tiong cheng sī sim tiòng tōa. Lâng nā ù sim-chōng-piān-mòh-iām, iû-sim, sim-kun-iām, òe tú-tiòh sim-chōng-khok-tiong cheng.

Iû-sim: Chit hō pīⁿ sī sim kun-bah ê tiong-ng ù khah-chōe iû-chit tī-teh, á-sī sim kun-bah píⁿ-chiàⁿ iû-chit. Sim sī pí pēng-siōng-sí khah tōa, khòai-khòai píⁿ-chiàⁿ sim-khok-tiong cheng. Iû-sim (脂心) ê gōan-in sī lâu láng, bān-sèng pīⁿ, ok-ék cheng, pīn-hiat, chiah chiú, *phosphorus* kap *arsenicum* ê tiòng-tók, sim-lông-iām, sim-chōng-púi-tōa (心臟肥大, *cardiac hypertrophy*).

Cheng-chōng sī gōan-in pīⁿ-ê, pīn-hiat, thâu-khak hīn, hō-hiph-khùn-lân, kha òe cheng, mèh-phok ù-sī bān-bān, iā bô sím-mih lát.

Sim-chōng-lāi-mòh-iām sī sim ê lai-mòh hoat-iām; khah-siōng iām-cheng sī óa tī piān-mòh ê só-chāi. Iām ù hun kip-sèng sim-chōng-lāi-mòh-iām kap bān-sèng sim-chōng-lāi-mòh-iām. Iā kip-sèng-ê ù hun liông-sèng sim-chōng-lāi-mòh-iām, kap ùi-iông-sèng sim-chōng-lāi-mòh-iām.

Liông-sèng sim-chōng-lāi-mòh-iām ê gōan-in khah-siōng sī tui lú-mâ-chit-su ê pīⁿ hit lūi chiah khí; á-sī tui thōan-jiám pīⁿ. Chit hō pīⁿ ê só-chāi khah-siōng sī sim chó-pêng ê piān-mòh hoat-iām. Chit ê piān-mòh-iām nā khah khin, hó liáu-āu, ū-sī hit ê piān-mòh òe hó chhin-chhiūⁿ chá ê khoán; m̄-kú hit ê sim-piān-mòh in-ūi hoat-iām, ū-sī kiat kui pa, án-ni chiū hit ê lāng it-seng ū tì kú-tng ê sim-chōng pīⁿ.

Ūi-iōng-sèng sim-chōng-lāi-mòh-iām, sī put-chí siōng-tiōng ê pīⁿ, khah-siōng lāng nā ū chit hō pīⁿ, bōe táⁿ-tiáp-tit. Ū-sī sim piān-mòh phò-nōa, ū-sī piān-mòh siⁿ chin chōe hoat-iām ê liáp-á kiò-chòe sim-piān-mòh-iām-liáp (心瓣膜炎粒, *vegetations on heart valves*); ū-sī chit hō ê liáp-á sòaⁿ-sòaⁿ sì-kòe ū sòa jip tī tōng-mèh-lāi, sùn-khōan kàu tī seng-khu ê chōng-khì, tì-kàu chōng-khì iā hoat-iām. Chiah ê hoat-iām ê liáp-á nā thōan kàu tī náu, hit ê lāng chiū ū pòan-sin-put-sūi ê cheng (pòan-sin-bâ-pi); nā kàu tī sīn-chōng chiū khí sīn-chōng-iām, jiō-lāi òe ū huìh; nā kàu tī pí-chōng, pí-chōng òe thàng-thiàⁿ cheng-tōa. Chit hō ùi-iōng-sèng sim-chōng-lāi-mòh-iām, khah-siōng nng saⁿ jít khí, kàu lák lé-pài ūi-chí chiū sí.

Tī-liáu: Lāng nā ū chit hō pīⁿ tē it iàu-kín sī tiòh an-chēng tó tī bīn-chhng, iā m̄-thang hō i tìn-tāng. Chit hō hioh-khùn ê lí-khì sī beh hō huìh ê sùn-khōan khah bān, hō piān-mòh ê iām khah khòai thè. Iā koh chit hāng sī ài tī-hōng hiah ê hoat-iām ê liáp-á, sim-piān-mòh-iām-liáp tui piān-mòh jip huìh khi pát ūi.

Sim-chōng-piān-mòh-iām: Tī téng-bīn kóng-khí sim-chōng-lāi-mòh-iām ê sí, ū kóng hit ê khah-siōng ū lián-lūi tiòh piān-mòh, án-ni khiok sī ū iáⁿ, chit hō sim-chōng-piān-mòh-iām khah-chōe sī tui sim-chōng-lāi-mòh-iām chiah khí. Sim ê chó-pêng só chòe ê kang sī pí iū-pêng ê kang khah-chōe, iā chó-pêng ê huìh-ap (血壓, *blood pressure*) sī khah kòaiⁿ, só-í piān-mòh-iām khah-siōng sī tī chó-pêng ê piān-mòh, chiū-sī tòi-tōng-mèh-piān (大動脈瓣, *aortic valve*), kap cheng-bō-piān (僧帽瓣, *mitral valve*).

Sim-chōng-piān-mòh-iām ū nng khoán:

1. Piān-mòh siū-siong chiū kiu khah té, bōe tit koaiⁿ kàu bát, hit lāi-bīn ê huìh, chiū iū-gōan òe thang koh lâu tò-tng-lāi, che miā kiò-chòe piān-mòh-pì-só-put-chōan (瓣膜閉鎖不全, *regurgitation*).
2. Chiah ê piān-mòh só siú ê khang òe pìⁿ óeh, kiò-chòe piān-mòh-hiáp-chek (瓣膜狹窄, *stenosis*).

Nā beh kóng bēng sim-chōng piān-mòh-iām ê khoán-sit, beh keng cheng-bō-piān-pì-só-put-chōan (僧帽瓣閉鎖不全, *mitral regurgitation*) ê pīⁿ lāi soat-bēng. Sim phok-tōng ê sí, hit ê huìh ū sak tui iū-sek kàu hì-tāi-tōng-mèh, iā tui chó-sek kàu tòi-tōng-mèh. Siat-sú cheng-bō-piān bōe tit koaiⁿ kàu bát, chó-sek-lāi ê huìh chiū òe thang lâu tò-tng-lāi kàu chó-pōng. Nā-sī huìh chhin-chhiūⁿ án-ni lâu tò-tng-lāi beh án-cháiⁿ-iūⁿ? Chó-sek bô lát thang sak lóng-chóng ê huìh jip tòi-tōng-mèh, só-í chó-pōng tiòh chhut khah-chōe lát beh pang-chān chó-sek ê bô kàu. Tui án-ni chó-pōng nā chòe kang khah-chōe, i ê piah chiū-sī sim-kun-bah, òe khah kàu, kiò-chòe sim-chōng-púi-tōa. Kiám-chhái án-ni-siⁿ chiām-sí sim-chōng òe hoat-tit, chiong huìh sak chhut tī tòi-tōng-mèh. Chóng-sī bô lōa-kú chó-pōng bô hoat-tit-tā-ōa, i sin ê kang siuⁿ kè-thâu, tì-kàu chó-pōng-khok-tiong (左房擴張). Chó-pōng-lāi ê huìh bōe thang lóng jip tī chó-sek, ū-ê thēng-chí, kiò-chòe huìh-ék-ut-chek (血液鬱積, *stagnation of blood*).

Tiòh òe-kì-tit, chó-pōng ê huìh sī tui hì-chōng lāi, só-í bô lōa-kú hì-chōng-lāi ê huìh ut-chek. Hì-chōng ê huìh sī tui iū-sek lāi, só-í hit ê iū-sek teh chhut lát khah-chōe ài khah-iāⁿ hì-chōng-lāi ê chó-tōng, ài sak huìh hō i òe sùn-khōan tui hì-chōng keng-kè. Án-ni iū-sek òe púi-tōa, iā bô lōa-kú i ê lát òe kiám-chió, iā huìh-ék-ut-chek kàu iū-pōng. Chit-ê sī in-ūi saⁿ-chiam-piān ê khang ū piàn tōa, saⁿ-chiam-piān (三尖瓣) koaiⁿ bōe bát, huìh ū lâu tò-tng-lāi kàu iū-pōng; bô lōa-kú tī hā-tāi-chēng-mèh iā huìh-ék-ut-chek. Nā-sī án-ni bô lōa-kú, huìh ut-chek tī chōng-khì, ūi, koaⁿ-chōng, pí-chōng, sīn-chōng, kap kha ê só-chāi. Tui án-ni chēng-mèh-kng-lāi ê huìh ut-chek, mng-sòe-kng-lāi ê huìh siuⁿ chōe, huìh-chiuⁿ chiū òe siām-chhut-lāi, jip tī kiat-tè-chit, kiò-chòe chúi-chéng.

Chú-chéng tòi-seng khòⁿ-kìⁿ ê só-chāi sī tī kha-pôaⁿ. Teh-beh àm ê sí chiah khòⁿ-kìⁿ, in-ūi kui-jit kiāⁿ-lāi kiāⁿ-khì, huìh òe tui-lòh ē-tóe ê só-chāi. Chit ê chú-chéng ná-kú ná-chōe. Nā chú-chéng ê só-chāi ēng chng-thâu-á ká chhìh, i chiū lap chit u; bōe chhin-chhiūⁿ hó bah, nā chhiú kiáh-khí-lāi, phē iā tē i phū-khí-lāi. Hit ê chú-chéng ná-kú òe chiūⁿ kàu kha-thúi, pak-khang (腹腔), heng-mòh-khang. Pak-khang nā chek-chú, chit hō kiò-chòe pak-chúi (腹水, *ascites*); heng-mòh-khang nā chek-chú, chit hō kiò-chòe heng-chúi (胸水, *pleural effusion*). Nā chú-chéng kàu hiah siōng-tiōng chēng-thâu sī tēng, khah tōa bīn bô lōa-kú òe sí.

Hit ê chú-chéng ū nng hāng iàu-kín ê cheng:

1. Tui sim-chōng pīⁿ lāi khí, chit-ê khah-chōe sī tòi-seng tui kha cheng-khí-lāi.
2. Koh chit khoán sī tui sīn-chōng pīⁿ khí, chit hō khah-chōe sī tòi-seng tui bīn-nih khí; khùn-khí-lāi ê sí, chiū khah khòai khòⁿ-kìⁿ chit hō ê chú-chéng.

Cheng-chōng: Sim-chōng-piān-mòh-iām ê cheng-chōng khiok sī chin chōe, m̄-kú khah-siōng hun chòe sí khoán:

1. Sim-kùi-khòng-sēng (心悸亢盛, *palpitation*), chiū-sī sim-chōng phók-phók-chhéng. Chit hō chéng-chōng ták láng ū-sí ū; phì-lūn, nā hut-jiân kiaⁿ, á-sī hoaⁿ-hí, bat ū sim phók-phók-chhéng, m̄-kú khòai-khòai koh hó-hó.
2. Hō-hip-khùn-lân (呼吸困難) chhóan-khùi chin kan-khó.
3. Thiàⁿ.
4. Ké-sí (*syncope*), chiū-sī sim-phok-tōng (心搏動) hut-jiân soah, ū-sí sī chiām-sī nā-tiāⁿ, nā-sī kú chū-jiân láng òe sí.

Sim-im: I-seng nā beh chín-tòan chit hō pīⁿ, i ēng thiaⁿ-chín-khì thiaⁿ-kìⁿ heng-khám kúi-nā só-chāi, tī hia ū thiaⁿ-kìⁿ sim ê im, thang chai sim ū òan-chôan á-bô. Nā sim-chōng-piân-mòh-iām hit ê im ū koh-iūⁿ kiò-chòe cháp-im (雜音, *murmur*). Chit hō cháp-im sī tùi sim ê piân-mòh ū koh-iūⁿ, chhin-chhiūⁿ sim-chōng-piân-mòh-hiáp-chek, huìh kiāⁿ bōe píⁿ-pāng.

Tī téng-bīn ū kóng huìh-ék-ut-chek ê lí-khì, iā ū kóng hì-chōng-lāi ê huìh ū ut-chek, kap pak-tó-lāi ê huìh iā sī án-ni. Tùi án-ni pīⁿ-làng ū sàu, hō-hip-khùn-lân, ū-sí khak-huìh. Koaⁿ-chōng bōe kiāⁿ i ê chok-iōng, só-í pīⁿ-làng ū-sí ū ñg-thán. Tùi ūi-nih huìh oh-tít tò-túg-lái kàu sim, só-í siau-hòa-put-liōng, ū-sí thò-huìh. Sīn-chōng iā bōe kiāⁿ i ê chok-iōng, jiō khah chió, jiō-lāi ū-sí ū nñg-pêh-chit kap huìh.

Tī-liáu: Tiòh an-chēng tī-liáu-hoat. Pīⁿ-làng teh tó ê sí sim-chōng ê kang sī khah chió, só-í khah ū ki-hōe thang i-tī. Pīⁿ-làng bô lūn sīm-mih sū, khàn-hō tiòh un-jiū siōng-sè ká i liáu-lí. M̄-thang chhiⁿ-kông lai kiáu-jiáu i, hō i sim-lāi ut-chut. Láng nā ū chit hō chéng, tī pīⁿ tâng ê sí, khàn-hō tiòh chin sió-sim, kiaⁿ-liáu khòai-khòai òe síⁿ jiók-siong.

Pīⁿ-làng nā beh hoan-sin, tiòh pang-chān i, i m̄-thang ka-kī chhut lát.

Pīⁿ-làng ê jiō ták jit tiòh ká i niú khòaiⁿ lōa-chōe. I-seng nā chai pīⁿ-làng ê siáu-piân sī chōe á-sí chió, i chiū òe chai só ēng ê hoat-tō ū tú-hó á-bô.

Sim-chōng pīⁿ ê láng, ū-sí m̄-sí khah siōng-tiōng, bōe tó, bōe khùn-tit. Tiòh chiong tōa tè í hō i the-teh, á-sí kí-toh hō i phak-teh, án-ni khah òe an-tit (tē 117 tō).

Chiah ê pīⁿ-làng ū-sí hō-hip-khùn-lân, bōe tó tī bīn-chhng. Nā-sí án-ni tiòh ēng the-í hō i pòaiⁿ-the-tó. Ū-sí i-seng chiong *ammoniae carbonas*, *ether* kap *scilla* hō chiah.

Chú-chéng: Ū-sí ēng lī-jiō-che hō pīⁿ-làng ê jiō khah chōe, iā ēng hā-che, hō i tùi tōa-túg hā khah-chōe chú chhut-lái, án-ni chit ê hoat-tō òe hō i siau-khì. Ū-sí tiòh ēng chhng-chhiⁿ-sút (穿刺數, *aspiration*). Chit ê hoat-tō sī ēng pàng-chú tiòh kóng-chiam (gún chòe ê kóng) hō chú lāu-chhut-lái. Chit ê hoat-tō ū-sí ēng tùi heng-khang (chhng-heng-sút), á-sí pak-khang (chhng-pak-sút), á-sí hā-chi phē-ē, hō chú chhut-lái. Tē it iàu-kín sī tiòh chhng-khì. Chit hō chhiú-sút hoat, kì tī tē 424, 544 bīn.

Sít-bút: Tiòh kóng liú-tōng chu-ióng ê sít-bút; chū-jiân ū chú ê chit m̄-thang siuⁿ-chōe; khah khòai siau-hòa-ē; m̄-thang chòe chit-ē chiah siuⁿ chōe, kiaⁿ-liáu òe kiáu-jiáu sim-chōng. Nā ūn-ún-á ke-thiⁿ i ê sít-bút sī khah hó; pīⁿ-làng thang chiām-chiām khah chhut lát, m̄-kú iàu-kín sī tiòh sí-siōng thàn i-seng ê bēng-lēng lai kiāⁿ chòe.

Iòh-bút-liáu-hoat: Nā ū sim-chōng pīⁿ, i-seng khah-siōng chiong *digitalis* ê iòh hō pīⁿ-làng chiah. *Digitalis* ê chok-iōng sī nñg hāng, sim-kun-bah kiu ê lát ū khah íóng, iā sim-phok-tōng ū khah bān; tùi chit nñg hāng, huìh òe khah khòai sùn-khòan. *Digitalis* sī lī-jiō-che, só-í chiah chit ê iòh ê pīⁿ-làng òe pài-siat khah-chōe jiō. Láng nā teh chiah *digitalis*, chiah jī-cháp jit, jiân-āu tiòh láng chhit jit, in-ūi chit hō iòh òe chek-chū tī seng-khu lai tiòng-tók; chit-ê kiò-chòe thiok-chek-chok-iōng (蓄積作用 297 bīn). Ū-sí chit hō ê pīⁿ-làng bōe khùn-tit, nā án-ni i-seng só beh ēng ê iòh sī *paraldehyde*, *sulphonal*, *hyosyamus*, iā ū-sí *potassii bromidum*. Ū-sí tiòh ēng kiōng-sim-che (強心劑) chhin-chhiūⁿ *ether*, *strychnina*, *spiritus ammoniae aromaticus*. Ū-sí *amylnitris* hó ēng, m̄-kú tiòh chiàu i-seng ê bēng-lēng chiah thang thèh hō chiah.

Tāi-tōng-mèh-chit-pēng: Chit hō tāi-tōng-mèh-chit-pēng (大動脈疾病) sī chhin-chhiūⁿ sim-chōng pīⁿ saⁿ tâng, sī tùi i ê piân-mòh ū koh-iūⁿ chhin-chhiūⁿ í-keng ū kóng-khí. Ū-sí hit ê piân-mòh ê só-chāi ū hiáp-chek, ū-sí pīⁿ khah tōa. Iā tāi-tōng-mèh ê lai-mòh ū-sí ū bān-seng ê hoat-iām. Chit hō pīⁿ, lám pí lú khah-chōe; sī tùi kè-lò, kè-ím-chiú, á-sí m̄-tók chiah khí. I ê tī-liáu-hoat sī chiàu kì tī téng-bīn.

Sian-thian-seng sim-chōng pīⁿ (先天性心臟病, *Congenital heart disease*): Chit hō chéng chiū-sī gín-á iáu tī chú-kiong-lāi ê sí, teh tōa bōe tú-hó. Hit-ê bōe tú-hó, khah-siōng sī nñg-íⁿ-khang (卵圓孔, *foramen ovale*) bô bát, á-sí sim chó-iū-sek ê tiōng-ng ê piah ū khang, á-sí hì-tāi-tōng-mèh-hiáp-chek (肺大動脈狹窄).

Chéng-chōng : Bīn-nih kap kha chhiú ê chng-thâu-á lóng ū chhiⁿ-lām-sek. I ê chng-thâu-á-bé píⁿ khah tōa. Nā sió-khóa chhut lát chiū phihⁿ-phihⁿ-chhóan, iā sàu, khòai-khòai kám-mō. Chit hō ê láng khah-siōng siáu-liân ê sí, tùi hì-iām chiah sí.

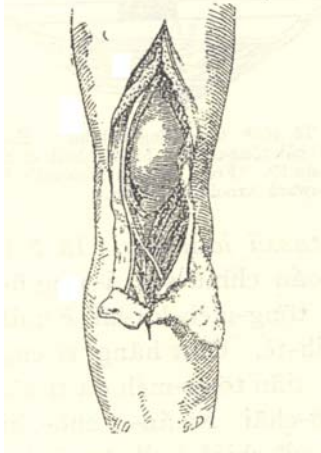
Tī-liâu: Tiòh sió-sim chiàu-kò. Khiā-khí ê só-chāi, kap só chhēng ê saⁿ-á-khò, lóng tiòh òe sio-lō. Bòh-tit hō i siū-khì; nā tōa-hàn ê sí, bóh-tit hō i chòe t̄ai-chì kè-thâu, iā tiòh chiáh khah ũ chu-ióng ê sit-bút.

Hiáp-sim cheng: Chit hō hiáp-sim cheng (狹心症) sī sim thiàⁿ ê cheng. Kah-siông sī 40 gōa-hè ê ta-po-lang. Hit ê thiàⁿ sī put-chí tang, pīⁿ-lang teh siūⁿ teh beh sí ê khoán. Thiàⁿ sī tī sim ê thâu-cheng, jiân-âu tui tò-pēng-piⁿ tit-tit thiàⁿ, tui téng- bīn keng-thâu ê só-chāi put-chí thiàⁿ. Pīⁿ-lang teh thiàⁿ ê sí, kah-siông tiām-tiām, bīn ut-chut, bīn-sek kah pēh, iā lâu chhīn-kōaⁿ.

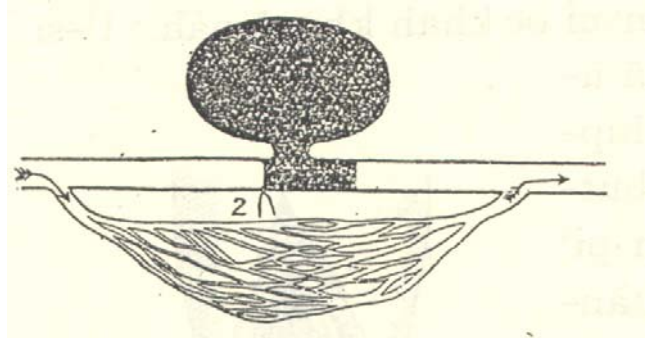
Tī-liâu: Ū chit khoán ê iòh put-chí háp tī chit hō pīⁿ, chiū-sī *amyl nitris*. Chit ê iòh kah-siông khng tī chit liáp po-lê-kan-á, án-ni kah lī-piān thang ēng. Nā beh ēng ê sí, thèh chit liáp chhòng hō i phò, hē iòh tī bīn-kun-nih, hō pīⁿ-lang liām-piⁿ khip-jip; án-ni òe kah khòaⁿ-óah. Ū-sí tiòh k̄a i chù-siā *morphia*, iā ū-sí tiòh ēng *chloroform* hō i khip-jip tām-pòh. Nā-sī pīⁿ-lang hut-jiân ū chit hō thiàⁿ, tiòh liām-piⁿ chhiáⁿ i-seng lái khòaⁿ. Khàn-hō thang ēng kài-lóah-pâ-pò, hē heng-khám tī sim ê thâu-cheng, iā ēng sio-chúi-kòan hō i ê kha khah sio.

Tōng-méh-liú: Tōng-méh-liú (動脈瘤, *aneurysm*) sī tōng-méh ū chit só-chāi hoat-iām, chéng-tiūⁿ-khí-lái. Sī in-ūi tōng-méh ū chit só-chāi kah pòh kah lám (kah-chòe sī tui mùi-tók-seng tōng-méh-lái-mòh-iām); huìh nā kiáⁿ kàu hit tè, siū-tiòh hit ê tōa ê ap-lék, só-í hit tè tuiⁿ tōa khí-lái, tōng-méh hō kek liáu khok-tōa chiū piⁿ-chiáⁿ chit hō tōng-méh-liú. Hit sì-piⁿ ê só-chāi, kut á-sī chōng-khì, in-ūi án-ni hō i teh-tiòh, khoeh-tiòh chiū khí pīⁿ. Nā khi-kng hō i teh-tiòh, hō-khip chiū kah kan-lân. Siat-sú ū kut ê só-chāi hō teh-tiòh, nā kú hit ê kut òe siau-khì, iā òe thiàⁿ. Ū-sí chit hō liú òe phò, huìh lâu tui lái-bīn jip-khì, á-sī lâu tui gōa-bīn chhut-lái; nā bô kóaⁿ-kín chí huìh, chiū bô kúi-hun-kú òe sí-khì.

Tī-liâu: Hiòh-khùn, ū-sí pīⁿ-lang tiòh tó tī bīn-chhng. Tiòh chu-ióng ê sit-bút, iā tiòh chiáh khah chió; liú-tōng m̄h chhīn-chhiūⁿ chúi kap gū-leng tiòh kiám-chiò, ài hō seng-khu-lái ê huìh kiám-chiò chúi ê chit, òng-bāng tōng-méh-liú-lái ê huìh òe kah khòai piⁿ-chiáⁿ huìh-tè. Tī chit jit ê tiang-kan só chiáh ê chúi m̄-thang kè 300.0cc. Kah-siông ēng ê iòh chiū-sī *potassii iodidum*. Iā ū koh kúi-nā khoán chhiú-sút, i-seng ū-sí chòe, ài hō tōng-méh-liú-lái ê huìh piⁿ-chiáⁿ huìh-tè. Chit hāng sī ēng sòaⁿ pák hit tiâu tōng-méh óa tī tōng-méh-liú ê só-chāi. Nā án-ni chòe, liú-lái ê huìh òe piⁿ-chiáⁿ huìh-tè, iā huìh òe sūn-khòan tui pát tiâu lō khì, chiū-sī tī hit ūi ê sòe tiâu tōng-méh òe khok-tōa, chòe sin ê lō. Nā khòaⁿ tē 465b tô chiū òe bēng-pék.

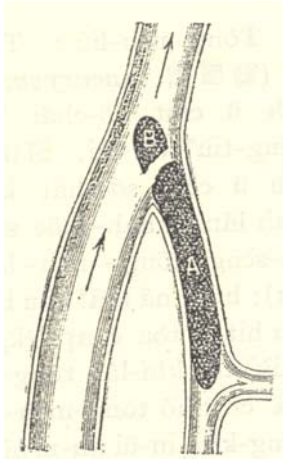


Tē 465a tô.-Chhek-kok-tōng-méh ê tōng-méh-liú (Rose and Carless).



Tē 465b tô.-Tōng-méh-liú: Ēng sòaⁿ (2) pák tōng-méh. Ē-bīn-ê sī huìh só tiòh kiáⁿ ê sin lō. (From Russell Howard's Surgery, Edward Arnold, publisher.)

Chēng-méh-iām: Chit ê pīⁿ chiū-sī chēng-méh ê lái-mòh-iām, ū hun chòe nng khoán: tan-sūn-seng chēng-méh-iām (單純性靜脈炎, *simple phlebitis*), hò-lang-seng chēng-méh-iām (化膿性靜脈炎, *suppurative phlebitis*). Gōan-in chiū-sī chēng-méh siū-tiòh siong; á-sī hit ê tē jī khoán, sī tui tī chēng-méh tōa ê só-chāi ū lang-iōng, á-sī bô chheng-khì ê siong. Tui chia bí-seng-bút ū jip tī chēng-méh, hō i hoat-iām ū-sí chēng-méh-lái ê huìh piⁿ-chiáⁿ huìh-tè, kiò-chòe huìh-chhoan pīⁿ (血栓病, *thrombosis*), iā hit tè huìh kiò-chòe huìh-chhoan (血栓, *thrombus*; tē 466 tô).

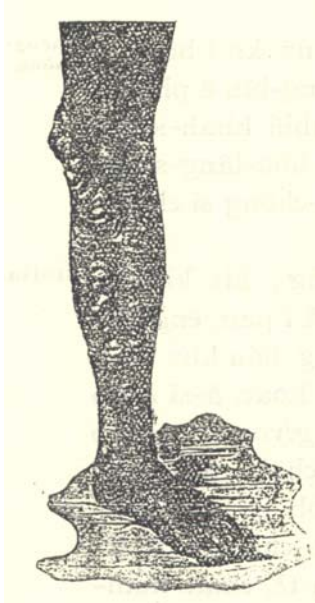


Tê 466 tô.-Huih-chhoan kap chhoan-that: A, huih-chhoan tī chēng-mêh-lāi; B, chhoan-that lak-khí-lâi jip huih-sùn-khoân (Rose and Carless).

Chèng-chōng : Hit tiâu chēng-mêh nā kā i bong sī chhin-chhiūⁿ chit tiâu soh-á, ũ chéng. Téng-bīn ê phê-hu haot âng, iā thiàⁿ. Hit ki kha á-sī chhiú khah-siōng chéng-khí-lâi. Thé-un khah kôaiⁿ. Nā-sī hòa-lâng-sèng-ê chit hō pīⁿ sī gûi-hiám, ũ-sī i ê chèng-chōng sī chhin-chhiūⁿ lāng-tòk chéng (膿毒症, *pyaemia*).

Tī-liâu: Pīⁿ-lāng tiòh tó tī bīn-chhng; hit ki kha lóng m̄-thang tín-tāng; tiòh ēng mí-hoe kā i pau, ēng āu-bīn ê hù-bók pák hō hó-sè; hù-bók chhòng liáu kha tiòh khò khah kôaiⁿ. Ū-sī ēng boah kô-iòh ê hoat, á-sī *lotio plumbi cum opio* siau-iām-che. Ū-sī ēng *glycerinum* kap belladonna kā chhat hit ê hoat-iām ê só-chāi. Khàn-hō tiòh chai chit hō pīⁿ sī put-chí iàu-kín tiòh an-chēng-tī-liâu khah kú. Nā bô sòe-jī, tui hit ê huih-chhoan (血栓, *thrombus*) pun-lī chòe chit tè, á-sī kúi-nā tè, chiàu huih-ék sùn-khòan kàu tī khah sòe tiâu huih-kng, bōe thang kè ũ chó-tòng ê só-chāi. Hit tè lak-khí-lâi, khi tī pát ũ kiò-chòe chhoan-that (栓塞, *embolus*). Hit tè chhoan-that ũ-sī kàu sim-nih, tì-kàu sim-chōng-lāi-móh-iām, á-sī kàu hì hō khí hì-iām, á-sī kàu náu hō lāng pòan-sin-put-sūi. Só-í sī tē it iàu-kín tiòh sió-sim chiàu-kò. Nā tiòh kā i tín-tāng, tiòh sòe-jī, iā m̄-thang kā i kháp-tiòh. Nā-sī ũ hòa-lâng-sèng chēng-mêh-iām (化膿性靜脈炎) chit hō pīⁿ sī put-chí gûi-hiám, ũ-sī nā beh kiù miā, tiòh chiong hit ki kha, kā i chhiat-tng.

Chēng-mêh-lō-tiong (靜脈怒張, *Varicose veins*): Chit hō pīⁿ chiū-sī chēng-mêh-khok-tiong, hoat tōa bōe koh kiu-khí-lâi ê ì-sù. Khah-siōng tú-tiòh ê só-chāi sī seng-khu khah kē ê ũi: chhin-chhiūⁿ kong-bún ê lāi-bīn, tī hia kiò lāi-tī-hút (內痔核, *internal piles*); kap hā-chi (tê 466a tô). tī chia beh kóng hā-chi ê gòan-in sī in-ũi chēng-mêh ê piah ũ sian-thian-sèng ê soe-jiók; chit hāng sī tui chhut-sì, i ê chēng-mêh-piah sī khah lám. Nā-sī ũ sím-mih chó-tòng hō huih khah oh-tít tò-túg-khì sim-chōng, chhin-chhiūⁿ tēng-pī, án-ni chia ê chēng-mêh òe khok-tiong. Á-sī lāng khiā tít-tít siuⁿ kú, á-sī taⁿ tāng tàⁿ, án-ni ũ-sī òe tì-kàu chit hō pīⁿ. Ū-sī gōa-bīn ê phê-hu òe phò, kiò-chòe chēng-mêh-lō-tiong ê ùi-iōng. Chia ê chēng-mêh ũ-sī òe phò, tui án-ni chhut-huih.



Tê 466a tô.-Kha ê chēng-mêh-lō-tiong (Rose and Carless).

Chèng-chōng : Kha thiàⁿ, kha sng-nng thiàⁿ; khiā, á-sī kiāⁿ ê sí khòai ià-siān. Kha ũ-sī òe chéng, òe léng-khì, iā bà-bâ.

Tī-liâu: Gòan-in tī-liâu-hoat. Nā ũ pì-kiat, tã-piān tiòh chù-ì. Ū-sī tiòh hō i tó tī bīn-chhng hiòh-khùn, ũ-sī tiòh chhiú-sút. Eng-kai tiòh chiong pheng-tò pák kha beh pang-chān huih ê sùn-khòan.