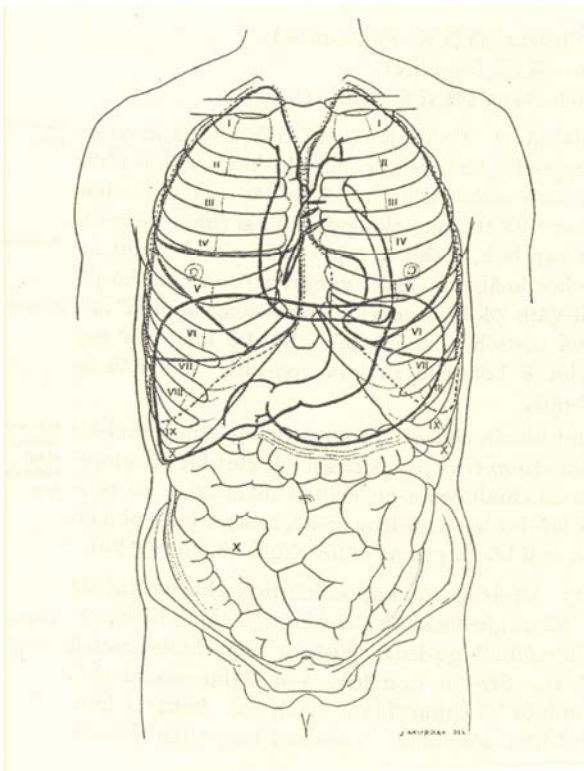


TĒ IV PHI<sup>n</sup>  
LĀI-KHO KHÀN-HŌ-HĀK

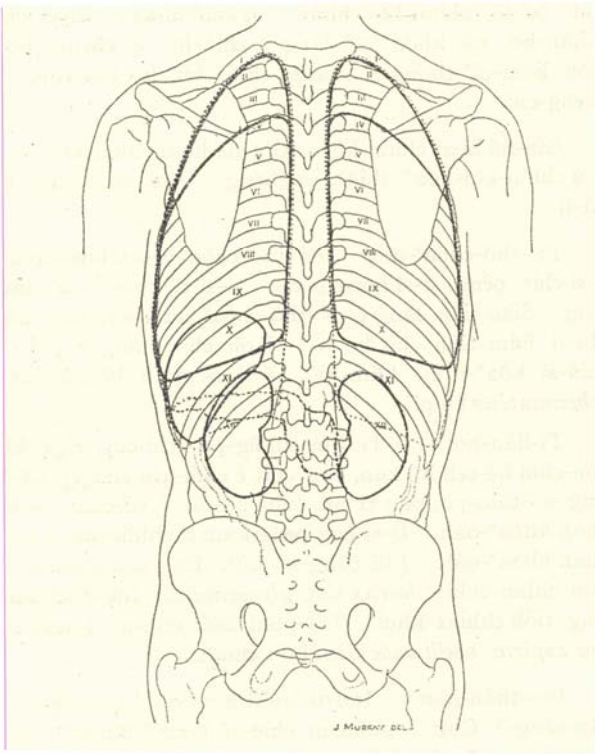
TĒ 32 CHIU<sup>n</sup>  
LŪN SIAU-HÒA-KHÌ PĪ<sup>n</sup>

Lūn siau-hò-a-khì pī<sup>n</sup>, khiok sī chin chōe, tī chia bōe thang siông-sè kóng-khí, kan-ta kóng khàn-hō khah-siông tú-tiòh-ê. Hit ê tī tē 4 chiu<sup>n</sup>, í-keng siá siau-hò-a-khì ê tãi-chì tiòh tãi-seng liān-sip hō sèk-sék, chiah khah òe hiáu-tit chit chiu<sup>n</sup>-lāi ê sū. Tī chia beh kán-séng kóng ê pī<sup>n</sup>, chiū-sī ē-tóe só pài-liát-ê:

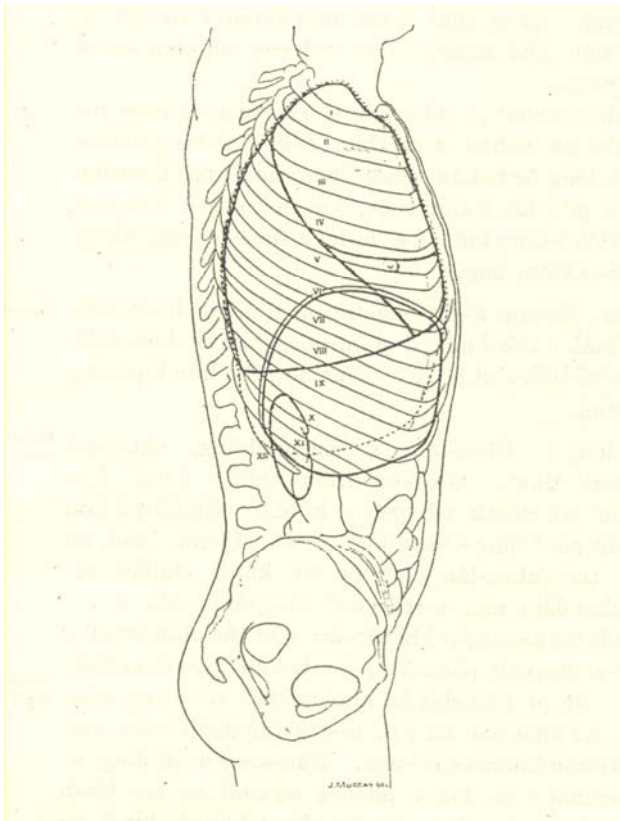
- Chhùi-lāi-iām (口內炎, *Stomatitis*).
- Pí<sup>n</sup>-thô-chôa<sup>n</sup>-iām (扁桃腺炎, *Tonsillitis*).
- Ian-thâu-iām (咽頭炎, *Pharyngitis*).
- Chiáh-tō-iām (食道炎, *Acute oesophagitis*).
- Chiáh-tō-hiáp-chek (食道狹窄, *Stricture of the oesophagus*).
- Siau-hò-a-put-liông (消化不良, *Dyspepsia*).
- Ūi-iām (胃炎, *Gastritis*).
- Ūi-ùi-iông (胃潰瘍, *Gastric ulcer*).
- Ūi-khok-tiong (胃擴張, *Dilatation of the stomach*).
- Ūi-gâm (胃癌, *Cancer of the stomach*).
- Tng-iām (腸炎, *Enteritis*).
- Thâng-iū<sup>n</sup>-sùi-iām (蟲樣垂炎, *Appendicitis*).
- Chhiah-lī (赤痢, *Dysentery*).
- Tng-pì-that (腸閉塞, *Intestinal obstruction*).
- Tng-têng-tháh (腸重疊, *Intussusception*).
- Tãi-piān-pì-kiat (piān-pì), (大便秘結, *Constipation*).
- Hā-lī (下痢, *Diarrhoea*).
- Tng-kiá-seng-thâng pī<sup>n</sup> (腸寄生蟲病, *Helminthiasis*).
- Pak-mòh-iām (腹膜炎, *Peritonitis*).
- Ņg-thán (黃疸, *Jaundice*).
- Tá<sup>n</sup>-chiòh cheng (膽石症, *Gall stones*).



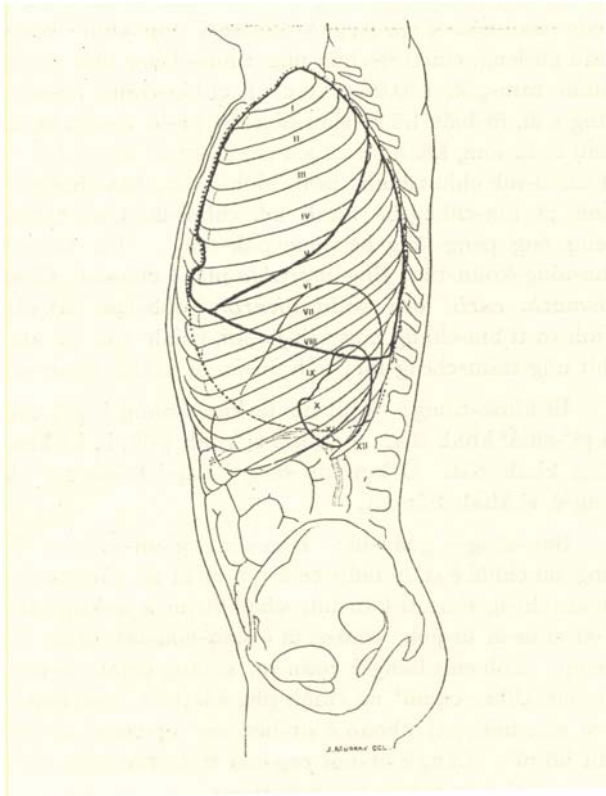
Tē 454 tô.-Seng-khu-lāi ê chōng-khì, tùi thâu-chêng khò<sup>n</sup> ê tô: I-X, hiáp-kut; lèk-sek-ê sī hì; lèk-sek-ê chit tiám chit-tiám, sī heng-mòh; tiong-ng ê σ-sek sī koa<sup>n</sup>-chōng kap tá<sup>n</sup>-lông; heng-khám tiong-ng ê âng-sek sī sim; sim ê ē-bīn pak-tó ê téng-bīn âng-sek-ê sī ũi; ē-bīn sī tng. (From Hutchison and Rainy's "Clinical Methods." Cassell and Co., publishers.)



Tē 455 tô.-Seng-khu-lāi ê chōng-khì, tùi āu-bīn khòa<sup>n</sup> ê tô: I - X II, hiáp-kut; lèk-sek-ê sī hì, lèk-sek-ê sī hì, lèk-sek-ê chit-tiám chit-tiám sī heng-mòh; tò-pêng o-ê sī pí-chōng; líong-pêng âng-sek-ê sī sīn-chōng; tiong-ng âng-sek-ê chit-tiám chit-tiám sī chūi-chōng. (From Hutchison and Rainy's "Clinical Methods," Cassell and Co., publishers.)



Tē 456 tô.-Seng-khu-lāi ê chōng-khì, tùi chià<sup>n</sup>-pêng khòa<sup>n</sup> ê tô: lèk-sek-ê sī hì kap heng-mòh; o-sek-ê sī koa<sup>n</sup>-chōng; âng-sek-ê sī sīn-chōng. (From Hutchison and Rainy's "Clinical Methods," Cassell and Co., publishers.)



Tē 457 tô.-Seng-khu-lāi ê chōng-khì tùi tò-pêng khòa<sup>n</sup> ê tô: lèk-sek-ê sī hì kap heng-móh; áng-sek-ê sī ūi; σ-sek-ê sī pī-chōng; pī-chōng ê ē-tóe sī hā-hêng-kiat-tŭng. (From Hutchison and Rainy's "Clinical Methods," Cassell and Co., publishers.)

Chhùi-lāi-iām: Chhùi-lāi òe tú-tiòh kúi-nā khoán ê iām, òe jiám-tiòh chhùi-tùn, chhùi-khí-hōa<sup>n</sup>, chhùi-phóe ê liām-móh kap chíh. Chit hō chhùi-lāi ê pī<sup>n</sup>, kiò-chòe chhùi-lāi-iām. Tē it sióng-tiōng-ê, chiū-sī chhùi-phóe-lāi ê liām-móh kap bah, tī chit ūi ū pī<sup>n</sup>-chiā<sup>n</sup> sí-bah; chit hō sí-bah kiò-chòe hōai-chu (壞疽, *gangrene*); iā chit hō pī<sup>n</sup> kiò-chòe súi-gâm (水瘡, *noma*). Kah-siōng sī pháit<sup>n</sup> iú<sup>n</sup>-chhi<sup>n</sup> ê gín-á tú-tiòh chit hō pī<sup>n</sup>. Nā bô kóa<sup>n</sup>-kín ēng chhiú-sút, hit ê hōai-chu òe kàu gōa-phê, kia<sup>n</sup>-liáu òe hāi-tiòh si<sup>n</sup>-miā.

Koh chit khoán chiū-sī kià-seng-thāng-sèng chhùi-lāi-iām (*thrush, stomatitis parasitica*). Ū chit hō pī<sup>n</sup> kah-siōng sī gín-á chia<sup>n</sup> òe án-ni, chiū-sī chhùi-lāi ū sío pēh-tiám. Hit ê ián-kò, in-ūi gū-leng m̄-hó, á-sī gū-leng-pân bô chheng-khì, á-sī bô ká gín-á chhit chhùi hō chheng-khì.

Tī-liáu: Gū-leng-pân kap chhùi tiòh chheng-khì (tē 40 chiu<sup>n</sup>). Nā-sī gín-á kah tōa-hàn tiòh chia<sup>n</sup> liū-tōng-sít-bút chhin-chhiū<sup>n</sup> gū-leng, gū-leng kap chiòh-he-chúí (*liquor calcis*). Sít-bút tiòh léng á-sī lâ-lùn-sio nā-tiā<sup>n</sup>, in-ūi sio ê mih òe hō chhùi thiā<sup>n</sup>. Tiòh ēng *borax* 1 hūn, *glycerinum* 1 hūn, sóe chhùi. Lāu-bú ê leng-thâu tiòh sóe chheng-khì.

Hóng-tók-sèng chhùi-lāi-iām (汞毒性口內炎, *Mercurial stomatitis*): Pī<sup>n</sup>-lāng nā teh chia<sup>n</sup> súi-gūn hit lūi ê iòh, tiòh sí-siōng chim-chiok khòa<sup>n</sup> i ê chhùi-khí-hōa<sup>n</sup> cháit<sup>n</sup>-iū<sup>n</sup>. In-ūi chit hō iòh khòai-khòai hō pī<sup>n</sup>-lāng jiám-tiòh chhùi-lāi-iām. Chhùi-khí-hōa<sup>n</sup> òe thiā<sup>n</sup>, chhùi-khí òe iò, chhùi-lāi chhàu bī, chhùi-nōa kah-chòe. Khàn-hō nā khòa<sup>n</sup> pī<sup>n</sup>-lāng ū chit hō ê chēng-chōng, tiòh liām-pi<sup>n</sup> thong-ti i-seng chai, hit hō iòh chiū tiòh thēng-chí.

Gín-á hoat chhùi-khí: Gín-á hoat chhùi-khí ê sí, ū-sī ū chhùi-khí-hōa<sup>n</sup> thiā<sup>n</sup>, iā chéng. Ū-sī òe áu-thò koh hā-lī.

Pī<sup>n</sup>-thō-chōa<sup>n</sup>-iām: Pī<sup>n</sup>-thō-chōa<sup>n</sup> ū-sī ū kín-kip iām, ū-sī chit pēng, ū-sī líong pēng. Ū-sī tī chia òe si<sup>n</sup> lāng-iōng. Siau-lián lāng ê pī<sup>n</sup>-thō-chōa<sup>n</sup> nā kah tōa, kah khòai jiám-tiòh chit hō pī<sup>n</sup>. Koh chit hāng ê gōan-in, chiū-sī kōa<sup>n</sup>-tiòh, kám-mō, á-sī lāng ū lú-mâ-chit-su (*rheumatism*) ê pī<sup>n</sup>.

Tī-liáu-hoat: Tī bīn-chhng-pi<sup>n</sup> chhòng chit kha<sup>n</sup> kún-chúí hē-teh hō kún, ēng chit ê chúí-khì suh jip nā-âu. Ēng sio-tâm-pò, pau tī âm-kún nā-âu ê só-chāi, òe hō kah khòa<sup>n</sup>-óah. Ū-sī ēng peng kām tī chhùi-lāi iā òe hō i kah khòa<sup>n</sup>-óah. Liū-tōng-sít-bút. Ēng sóa-kháu ê iòh-chúí chhin-chhiū<sup>n</sup> *borax* kap *glycerinum*. Nā-sī si<sup>n</sup> lāng-iōng, tiòh chhiat khui. Tāi-piān tiòh chū-ì. I-seng ū-sī ēng *aspirin, sodii salicylas*, hō i chia<sup>n</sup>.

Ian-thâu-iām: Ian-thâu-iām ū hun kip-sèng-ê kap bān-sèng-ê. Chit ê gōan-in chiū-sī lāng kám-mō, léng-tiòh, kóng òe kè-thâu, chhin-chhiū<sup>n</sup> ū-sī bók-su siōng-siōng teh kóng tō-lí; á-sī chòe sío-seng-lí si-kòe o, hit hō lāng; i ê ian-thâu òe hoat-iām. Siōng-siōng hō-khip pháit<sup>n</sup> ê khong-khì, á-sī chia<sup>n</sup> chiú kè-thâu.

Chēng-chōng: Nā-âu bô sia<sup>n</sup>, àng-àng, hàng-thiā<sup>n</sup>, hoat sio, ū-sī hō-khip bōe sūn-liū, kóng òe bōe chhut sia<sup>n</sup>. Nā-sī kàu án-ni bōe chhut sia<sup>n</sup>, hit ê pī<sup>n</sup> í-keng lián-lūi-tiòh âu-thâu.

Tī-liâu: Gôan-in tī-liâu-hoat. Kah-siông ēng ê hoat-tō sī ēng ioh chhat ian-thâu, á-sī ēng ioh sóa-kháu. Só ēng ê ioh sī *potassii chloras, acidum carbolicum, alumen, tannin, borax, glycerinum*. Ū-sī bat ēng *cupri sulphas, zinci sulphas* ká chhat. Nā-sī kip-sèng ian-thâu-iām tiòh chiáh liú-tōng-sit-bút.

Chiáh-tō-iām: Chiáh-tō-iām ê gôan-in, ū-sī sī tui chiáh sio-chúi, á-sī siu<sup>n</sup> sio ê sit-bút, lái thng-tiòh chiáh-tō. Iā ū-sī tui chiáh tók-iòh chhin-chhiū<sup>n</sup> sng á-sī ki<sup>n</sup> ê lūi. Nā-sī án-ni òe thià<sup>n</sup> iā pháí<sup>n</sup> thun.

Chiáh-tō-hiáp-chek: Chiáh-tō-hiáp-chek chiū-sī pī<sup>n</sup> òeh ê ì-sù. Gôan-in hun chòe gōa, lái. Gōa-in chiū-sī chiáh-tō-gōa, ū si<sup>n</sup> chéng-iông, lái teh-tiòh chiáh-tō. Lāi-in chiū-sī chiáh-tō ê liâm-mòh, á-sī kun-bah-lāi si<sup>n</sup> chéng-iông, tì-kàu hō chiáh-tō òeh-khì. Lâng nā thun kah tōa koh tēng ê mih chhin-chhiū<sup>n</sup> thun-tiòh ké ê chhùi-khí, án-ni òe hō chiáh-tō òeh-khì. Koh chit hāng ê gôan-in chiū-si keng-lôan-sèng (痙攣性) ê chiáh-tō-hiáp-chek (*spasmodic stricture of oesophagus*).

Chèng-chōng: Pī<sup>n</sup>-lâng bōe thun pēng-siông ê sit-bút, tiòh chiáh liú-tōng hi-pòh ê sit-bút chhin-chhiū<sup>n</sup> gū-leng, ám-bé hit hō lūi; kàu āu-lāi sui-jiân sī òe lâu ê chit, iā chiām-chiām thun bōe lóh-khì. Teh thun mih ê si hiáp-kut òe thià<sup>n</sup>, lâng òe chit jít chit jít ná sán, sin-thé iā ná lóan-jiòk, siat-sú bô hó ê hoat-tō, chiū si<sup>n</sup>-miā iā bōe pó-tit.

Siau-hòa-put-liông: Ta<sup>n</sup> beh iok-liòk kóng ūi ê pī<sup>n</sup>. Ūi ê chok-iông chiū-sī beh siau-hòa sit-bút; nā tui sím-mih iân-kò ūi sit-lòh i ê chok-iông, kiò-chòe siau-hòa-put-liông. Chit ê gôan-in ū-sī sī tui ūi hun-pi ê ūi-ék ū koh-iū<sup>n</sup>, á-sī ūi ê kun-bah sit-lòh i ê chok-iông, á-sī sit-bút bô háp-gí, chit khoán kiò-chòe koan-lêng pī<sup>n</sup> (官能病, *functional disease*). Nā-sī ūi-nih ū si<sup>n</sup> chéng-iông, á-sī hoat-iām, ūi-ka-tap-jī hit hō, á-sī si<sup>n</sup> ùi-iông, iū-gōan ū siau-hòa-put-liông ê chèng-chōng. Chit hō pī<sup>n</sup> kiò-chòe sit-chit ê pī<sup>n</sup> (實質病, *organic disease*) á-sī ki-chit ê pī<sup>n</sup>.

Chèng-chōng: Pī<sup>n</sup>-lâng nā ū siau-hòa-put-liông ê pī<sup>n</sup>, kah-siông tú-tiòh ê chèng-chōng, chiū-sī chhùi-chih ū thai, chhùi-lāi ū m-hó ê bī, chá-khí khí-lāi ê sí kháu-khì m-hó, bô ài chiáh; ài thờ á-sī áu-thò, ek-sng-chúi, pak-tó tiū<sup>n</sup>-tiū<sup>n</sup>, pì-kiat á-sī hā-lī, thâu-khak thià<sup>n</sup>.

Nā ài tī-hông téng-bīn só kóng ê pī<sup>n</sup>, lim chiáh ê hoat-tō ū kúi-nā-hāng iàu-kín ê kui-kú tiòh thàn.

1. Tiòh chiáh tú-hó òe iú<sup>n</sup>-chhī seng-khu ê mih.
2. Tiòh chiàu sí tng; m̄-thang táuh-táuh chiáh.
3. Tiòh chiáh kàu tú-hó pá chiū soah, m̄-thang siu<sup>n</sup> chōe, tiòh chiàu ták lâng ê lèk-liông.
4. Tiòh ún-ún-á chiáh, pō hó-sè, m̄-thang kóa<sup>n</sup>-kín chiáh, tit-tit **pa-lun-thun**.
5. Teh chiáh ê sí tiòh chheng sim.

Lâng nā siông-siông chiàu téng-bīn ê hoat-tō, chiū kah bōe hōan-tiòh siau-hòa-put-liông ê pī<sup>n</sup>; in-ūi chit ê pī<sup>n</sup> kah-siông sī tui lâng hōan-tiòh chiáh ê hoat-tō só ti-ê; phò-pī<sup>n</sup> sui-jiân òe i-tit, lêng-khó lim chiáh ê sí ták hāng tiòh chiàu hoat-tō hō seng-khu m̄-bián tú-tiòh phò-pī<sup>n</sup>. Phì-jū pió-á sin ê sí ták hāng lóng sī hó, nā lām-sám ēng tì-kàu pháí<sup>n</sup>, sui-jiân siu-lí kàu hó, iáh m̄-tát-tiòh iáu-bē pháí<sup>n</sup> ê sí hiah-nih íong.

Tī-liâu: Tiòh chiàu hó ê hoat-tō lái chui-i chiáh-mih. Ū-sī tiòh tó tī bīn-chhng hiòh-khùn. Hoat-tō sī bô tiā<sup>n</sup>-tiòh, kiám-chhái chit nng jít tiòh lim sio á-sī léng-kún-chúi. Sit-bút tiòh gū-leng, á-sī í-keng siau-hòa ê gū-leng. Nā-sī chai ū sím-mih khoán ê sit-bút bô háp, hit-ê tiòh kím chiáh. Ū-sī tiòh ēng ioh-chúi sóe ūi hō i chheng-khì.

Tiòh chhā-khò<sup>n</sup> i ê chhùi-khí sī ū m̄-tú-hó á m̄-sī, in-ūi chhùi-khí nā chhàu á-sī chiū, á-sī kia<sup>n</sup>-lâng bô sóe chheng-khì, lóng òe tì-kàu chiáh bōe siau-hòa ê chèng. I-tī chit hō pī<sup>n</sup> ê ioh ū chin chōe, ū-sī tiòh sng-ê, ū-sī tiòh ki<sup>n</sup>-ê. Iā tiòh i-seng kiám i ê ūi-lāi ê siau-hòa-ék, hò<sup>n</sup> ū kè sng, á-sī kiám sng.

Ūi-iām: Ūi-iām á-sī ūi-ka-tap-jī, sī ūi-thé hoat-iām. Lâng nā chiáh ū tók ê mih, á-sī àu-nōa-khì ê sit-bút, chiú, a-phiàn, òe tú-tiòh chit hō pī<sup>n</sup>. Chit hō pī<sup>n</sup> ū hun kip-sèng kap bān-sèng.

Ūi-ù-iông: Ūi-ù-iông ê chèng-chōng, chiáh-pá liáu-āu chai thià<sup>n</sup>. Sim-koa<sup>n</sup>-thâu thià<sup>n</sup>. Thià<sup>n</sup> kàu chhin-chhiū<sup>n</sup> teh chhák teh peh ê khoán. Chiáh-pá koh chha-put-to pò<sup>n</sup> tiám-cheng-kú ū thià<sup>n</sup>. Ūi-nih ê mih nā òe thang thờ-chhut-lāi, chiū òe tit kah **chhiáu an**. Só thờ-chhut-lāi ê mih ū-sī òe kâ<sup>n</sup> tām-pòh huìh, iā ū-sī chit hō huìh tui ūi-nih jip-khì tng-lāi, só-í tãi-piān òe pī<sup>n</sup> o ê sek. Ū-sī ūi-piah phò-khì, lái tì-kàu kip-sèng pak-mòh-iām. Nā pī<sup>n</sup> kàu chit hō khoán, chiū tiòh ēng gōa-kho chhiú-sút khui pak lái i-tī, ū-sī chhut-huìh chin gūi-hiám, òe tì-kàu koan-hē si<sup>n</sup>-miā. Bān-sèng ūi-ù-iông, ū-sī beh siu-chhùi ê sí, hit ê phò<sup>n</sup> ê só-chāi òe kiu kah ân, á-sī nā tī hiu-būn-pō (ūi-chhut-kháu) hit-ê òe hiáp-chek (pī<sup>n</sup>-òeh), sit-bút chiū kah oh thang tui ūi-nih chhut khì tng-lāi, tì-kàu ūi-khok-tiong.

Tī-liâu: Tiòh hiòh-khùn, tó tī bīn-chhng, m̄-thang lóh bīn-chhng. Nā-sī siông-tiông, bōe-ēng-tit tui chhùi-nih chiáh mih, tiòh tui kong-būn chu-íong-kòan-tng. Āu-lāi tiòh chhòng liú-tōng-sit-bút kah ū chu-íong-ê, í-keng siau-hòa ê gū-leng. Ūn-ún-á ēng chhi<sup>n</sup> koe-nng kiáu gū-leng, chiàu sí-chūn nng tiám-cheng chit pái hō i chiáh tām-pòh (30.0-60.0cc); chhin-chhiū<sup>n</sup> án-ni, pī<sup>n</sup>-lâng ê ūi, m̄-bián hō ūi siau-hòa-lát kè-lò tì-kàu ià-siān; chiū ūi-ù-iông kah hòai siu chhùi, kah hòai hó. Nā-sī tui ūi-nih chhut-huìh, tiòh hiòh-khùn, bīn-chhng-thâu tiòh pí

bîn-chhng-bé khah kē, chhui-lāi kām tām-pòh peng, ēng peng-lông hē siōng-pak-téng. Tùi kong-bùn chu-ióng-kòan-tng. ēng *morphia* phê-ē-chù-siā. Chhòng *bismuth carb. kap sodii bicarb.* ê iòh-hún hō chiah. Tiòh tó tī bîn-chhng nng gég-jit-kú, chiah tak jit khí-lái chit nng tiám-cheng-kú; tiòh ùn-ùn-á, iā tiòh khah sòe-jī.

Ūi-khok-tiong: Chit hō ùi-khok-tiong ê pī<sup>n</sup>, chiū-sī ùi pī<sup>n</sup>-chiā<sup>n</sup> khah tōa. I ê piah sī khah pòh, iā i ê khang-tōng khah tōa. Ū hun kip-sèng-ê kap bân-sèng-ê; kip-sèng-ê, sī khah hán-tit.

Bân-sèng ê gōan-in: Bân-sèng gōan-in chiū-sī ùi-iông siu chhui ê sí, ùi hiáp-cheh; á-sī ùi sí<sup>n</sup> gâm, á-sī pát khoán cheng-iông, tì kàu hiáp-cheh, án-ni òe ùi-khok-tiong. Ū-sī sī in-ùi ùi-jiók, chiū-sī ùi ê siu-hòa-lát khah lám ê cheng. Koh chit hāng ê gōan-in, sī lāng chiah m̄-tú-hó ê sit-bút, chhin-chhiū<sup>n</sup> nā chiah png kè-thâu, á-sī han-chú, á-sī sim-mih pát khoán ê sit-bút siu<sup>n</sup> kè-thâu, òe tì-kàu chit hō pī<sup>n</sup>. Lāng ê sit-bút eng-kai tiòh chin chōe khoán, chiah khah bōe tì-kàu ùi-khok-tiong.

Ūi-gâm: Ūi-nih sí<sup>n</sup> gâm-chéng, siàu-liân lāng khah hán-tit ū, tãi-khai sī gō-cháp hē í-siōng ê lāng. Chóng-sī sa<sup>n</sup>-cháp hē ê lāng ū bat jiám-tiòh chit hō pī<sup>n</sup>. Nā-sī cheng-iông sí<sup>n</sup> kún hui-bùn ê só-chāi chiū hui-bùn òe khah òeh, ùi-nih ê sit-bút chiū khah oh-tit thong-kè, só-í ùi òe khok-tiong.

Ūi-gâm tú-á-khí ê sí, i ê cheng-chōng kap chiah bōe siu-hòa sio-siāng. Pī<sup>n</sup>-lāng chiām-chiām òe sán-giàn-khì. Pī<sup>n</sup>-lāng sí<sup>n</sup> gâm-chéng lái sán-giàn-khì, kiò-chòe gâm-chéng-sèng ok-ék-chit (*cachexia*). Ū-sī nng sa<sup>n</sup> jit chit pái chiū thò chin chōe. I só thò ê sek sī o-âng, hit ê khoán-sit sī phèh-phèh, iā chhin-chhiū<sup>n</sup> tím tóe ê ko-phi-tê. Chit ê iân-kò sī in-ùi chhut tām-pòh huìh, iā chit hō huìh ū tām-pòh siu-hòa, só-í o-âng-sek. Ū-sī òe chhut-huìh chin chōe. Lāng nā tú-tiòh chit hō cheng kék-kú sī nng nī khiā-khí, sí<sup>n</sup>-miā chiū bô-khì.

Tī-liáu: Sit-bút tiòh chin sió-sim, khah háp-gí-ê, chiū-sī khòai siu-hòa ê mih, chhin-chhiū<sup>n</sup> í-keng siu-hòa ê gū-leng, koe-nng, koe-bah, hī, chit khoán ê mih. I-tī thò ê hoat-tō thang chiah peng.

Iòh-bút-liáu-hoat: Sng ê lūi iām-sng (HCl), siu-iām-sng (*acid nitro-hydrochlor.*). A-phiàn ê lūi, beh chí thià<sup>n</sup> ê lō-ēng. Nā tak jit chiong ùi sóe chheng-khì, pī<sup>n</sup>-lāng iā khah sóng-khòai, in-ùi chiong hiah ê bōe siu-hòa ê sit-bút sóe chhut-lái. Nā án-ni sóe pī<sup>n</sup>-lāng chiū bōe ài áu-thò, sui-jiân ū thò, sī khah sió-khóa nā-tiā<sup>n</sup>; áu-lái khah òe siū<sup>n</sup> ài beh chiah. Ū-sī ēng chhiú-sút lái i-tī. Chit hō hoat-tō sī chiong ùi-nih ū pī<sup>n</sup> ê só-chāi koah-chhut-lái, kiò-chòe ùi-chit-pō-chhiat-tú-sút (*gastroctomy*). Á-sī tùi ùi-nih bô pī<sup>n</sup> ê só-chāi koah chit khang, lái chiap tóa khang-tng, án-ni lāng ê sit-bút chiū m̄-bián tùi hui-bùn kè-khì. Chit hō chhiú-sút miā kiò-chòe ùi-tng-bún-háp (胃腸吻合, *gastro-enterostomy*; tē 410 bīn).

Tng-iām: Tng bô lūn tó-ùi chit só-chāi hoat-iām, chóng miā kiò-chòe tng-iām. Tng-iām ū kúi-nā khoán, ū hun kip-sèng-ê kap bân-sèng-ê. Tng-iām ê gōan-in chiū-sī kám-mō, léng-tiòh, sit-bút m̄-hó, bōe siu-hòa ê sit-bút, pì-kiat kè-thâu, tá<sup>n</sup>-chiòh, kap kúi-nā khoán ê sòe-khún.

Cheng-chōng: Tng-iām cheng-chōng tãi-khai lái kóng, sió-tng-iām kap tōa-tng-iām ū cheng-chha. Nā sió-tng-iām khah-siōng ū hā-lī, chóng-sī sió-tng-jiát ū-sī òe pì-kiat; tng-sán-thià<sup>n</sup>. Chhui-chih ū thai, bô ài chiah png, áu-thò. Nā-sī tōa-tng-iām, ū-sī sí<sup>n</sup> ùi-iông, tãi-piān ū kâ<sup>n</sup> huìh kap liām-ék.

Tī-liáu: Hiòh-khùn. Tiòh tó tī bîn-chhng. Nā-sī ū hā-lī tiòh ēng *ol. ricini* kap *tinctura opii* hō tng-lāi ū tók ê mih hā-chhut-lái; hit ê *tinctura opii* ê lō-ēng, chiū-sī beh chí thià<sup>n</sup>, iā beh hō tng bōe tín-tāng. Nā-sī tōa-lāng ēng *tinctura opii* 1.0cc thang chit pái hō chiah. Chit-ê sī chiàu i-seng ê bēng-lēng chiah thang. Chiong a-phiàn hō gín-á chiah sī gūi-hiám, in-ùi khòai-khòai tiòng-tók sí. Iā ū kúi-nā khoán ê iòh beh chí sià, chhin-chhiū<sup>n</sup> *bismuthum, creta preparata, plumbum, acidum sulphuricum*. Ēng un-sip-pò hē pak-tó-téng iā òe chí thià<sup>n</sup>. Nā ū pì-kiat tiòh hō chiah *ol. ricini*, kap kâ i kòan-tng. Tiòh keng liú-tōng-sit-bút, iā m̄-thang chōe, **ngáu-hún** kap gū-leng sī chin hó. Gū-leng tiòh seng kè-chú lái biát bī-seng-bút.

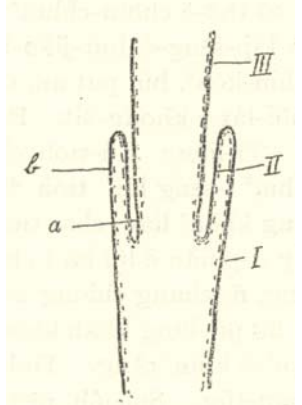
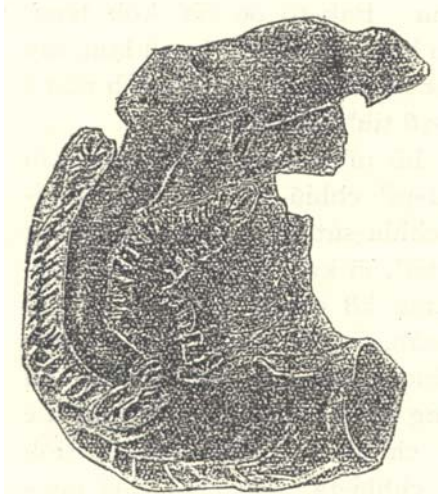
Thāng-iū<sup>n</sup>-súi-iām: Thāng-iū<sup>n</sup>-súi-iām (*appendicitis*) sī tng chit só-chāi ê iām. Chit hō pī<sup>n</sup> ū kúi-nā khoán, nā kóng chiàu-chng tiòh ū chit pún chheh pí chit pún khah tōa lái hōan kóng, chiū bōe chiàu-chng. Tī chia sī sió-khóa hō lán chai i ê hoat-iām ê khoán-sit. Ū-sī sòe-khún tùi thāng-iū<sup>n</sup>-súi ê liām-mòh chng-jip-khì, hō liām-mòh hoat-iām, hoat cheng. Ū-sī sí<sup>n</sup> ùi-iông; chit hō ùi-iông ná-kú ná-chhim, lái phò kè pak-khang, tì-kàu pak-mòh-iām. Ū-sī thāng-iū<sup>n</sup>-súi òe pī<sup>n</sup>-chiā<sup>n</sup> sí-bah kiò-chòe hōai-chu, á-sī tī pak-khang-lái i só tóa ê só-chāi, sí<sup>n</sup> lāng-iông. Tī thāng-iū<sup>n</sup>-súi ê khang-lái, ū-sī ū chek-chū mih chhin-chhiū<sup>n</sup> tēng ê pùn-chiòh, koe-nng-khak, kè-chí-hút ê cheng-chí, tì-kàu tng khah khòai hoat-iām.

Cheng-chōng: I ê cheng-chōng kán-séng lái kóng, sī hut-jiân-kan pak-tó ê iū-pēng-pi<sup>n</sup>-á chin thià<sup>n</sup>, bô-lōa-kú áu-thò, khí jiát 100°F-104°F. (37.8-40°C.), iā khèh-khèh-tiò. Tãi-piān put-thong. Ū-sī kài siong-tiōng, nā bô liām-pi<sup>n</sup> chhiú-sút chiū òe sí.

Tī-liáu: Hiòh-khùn. Hō pī<sup>n</sup>-lāng tó tī bîn-chhng, bôh-tit hō i lòh bîn-chhng lái kiā<sup>n</sup> lō. Tiòh liām-pi<sup>n</sup> chhiá<sup>n</sup> òe hiáu chhiú-sút pak-tó ê i-seng lái khòan, in-ùi nā ū chit hō pī<sup>n</sup>, tiòh liām-pi<sup>n</sup> chhiú-sút khah hó.

Chhiah-lī: Chit hō pī<sup>n</sup> ê sū ū kì tī tē 38 chiu<sup>n</sup>.

Tng-pì-that: Chit-ê chóng miâ, ì-sù sī tng-lāi ê pùn bōe thong. Chit hō tng-pì-that ê gōan-in sī chin chōe, thang hun chòe sa<sup>n</sup> khoán: (1) Gōa-in: Chit khoán chiū-sī tng-gōa ê in-toa<sup>n</sup>, chhin-chhiū<sup>n</sup> khiâm-tùn-sèng thoat-tiōng (*strangulated hernia*), á-sī chit liáp chéng-iōng teh-tiōh tng ê gōa-bīn: (2) Lāi-in: Koh chit khoán sī tng-lāi ê in-toa<sup>n</sup> chhin-chhiū<sup>n</sup> tng-lāi ū pùn kai chōe, á-sī tá<sup>n</sup>-chiòh, á-sī bŭn-thāng chin chōe. (3) Tē sa<sup>n</sup> khoán chiū-sī tng ê piah-lāi ū sī<sup>n</sup> chéng-iōng hō pùn bōe thong; á-sī tng-tēng-tháh (*intestinal intussusception*). Iā ū koh chit khoán chhin-chhiū<sup>n</sup> tng-hiáp-chek. Chit hō tng-tēng-tháh ê pī<sup>n</sup>, sī tng ê téng tōa<sup>n</sup> lap jip tī ē tōa<sup>n</sup>; ū sa<sup>n</sup> chân sa<sup>n</sup>-kap kat chit chân tī chit chân ê lāi-bīn. Kah-siōng khòa<sup>n</sup>-ê, sī hōe-tng ê bé-á lap jip tī tōa-tng-lāi (tē 458 tô).



Tē 458 tô.-Tng-tēng-tháh (Rose and Carless).

Tē 458a tô.-Tng-tēng-tháh ê tô: I, to-siù-chân(鞘層); II, chhut-chân; III, jip-chân; a-b, sa<sup>n</sup> chân sa<sup>n</sup>-kap kat (Rose and Carless).

Tng-pì-that ê chéng-chōng: Chiah ê chéng-chōng tã-khài sī tã-piān-put-thong, ū-sī lóng bōe thong, ū-sī sió-khóa òe thong. Ūi-lāi ê mih thờ-chhut-lāi, soah-bé só thờ-ê chhin-chhiū<sup>n</sup> pùn. Pak-tó òe tiū<sup>n</sup> koh tēng. Nā kip-sèng-ê, hut-jian-kan khí, mēh-phok kah lám, lâu chhin-kōa<sup>n</sup>, bīn put an, ū hit hō chhin-chhiū<sup>n</sup> sit-lòh náu ê khui-lát ê khoán-sit. Pak-tó tiū<sup>n</sup> iā thià<sup>n</sup>.

Tī-liáu: Tú-tiòh chit hō pī<sup>n</sup> iàu-kín tiòh kóa<sup>n</sup>-kín chhiá<sup>n</sup> i-seng lāi, tiòh liām-pi<sup>n</sup> chhiú-sút. I-seng nā í-keng khòa<sup>n</sup> liáu, chai tiòh chhiú-sút, án-ni hit-tiáp thang ēng a-piān ê lūi kã i chí thià<sup>n</sup>, m̄-kú i ê pī<sup>n</sup> iáu-bē koat-tēng, m̄-thang chiong a-piān hō chiáh, in-ūi chiáh liáu òe hō pī<sup>n</sup>-lāng kah khòa<sup>n</sup>-òah, ti-kàu kah oh hun-piat i ê pī<sup>n</sup> ê khin tāng. Tiòh chiong sap-bŭn-chúi *enema* lāi kòan-tng. Sià-iòh m̄-thang hō i, nā hō i, òe ke-thi<sup>n</sup> i ê kan-khó. Bōe ēng-tit tui chhui-nih chiáh mih, sī tiòh chu-ióng-kòan-tng. Nā-sī chhui-ta, ēng chú á-sī iām-chúi 98°F (36.7°C) ê sió kã i kòan-tng. Ēng sóe ūi ê hoat-tō òe hō i kah khòa<sup>n</sup>-òah. Iáu-bē chiong *chloroform* hō i phī<sup>n</sup>, sóe ūi sī chin háp-gí.

Tit-tng-hiáp-chek: Tit-tng ū-sī pi<sup>n</sup>-òeh. Chit ê pī<sup>n</sup> sī tui mùi-tók, á-sī lĩm-pī<sup>n</sup>, á-sī si<sup>n</sup> chéng-iōng. Hit hō tng-lāi ê liām-ék òe làu; ū-sī tã-piān ê khoán-sit pi<sup>n</sup>-pi<sup>n</sup>, sī in-ūi pùn keng-kè òeh-òeh ê só-chāi.

Tī-liáu: I-tī chit hō pī<sup>n</sup> tiòh chhiú-sút. Tiòh kah-siōng chiáh sià-iòh, ēng sat-bŭn-chúi kòan-tng, hō i kah chheng-khì, hō i tã-piān kah khòai chhut-lāi.

Tã-piān-pì-kiat: Lāng ê tã-piān-put-thong, chiàu chhui-sū ê gōan-in sī kì tī ē-tóe:

1. Lú pí lám kah-chōe, kah bō ūn-tōng, sī-siōng tiām tī chhui-lāi; tui sòe-hàn bō chiàu tiā<sup>n</sup>-tiòh tú hó ê sí khi piān-só.
2. Sít-bút bō háp, ū-sī siu<sup>n</sup> chho, ū-sī bō kàu-giáh chho, ū-sī chú m̄-hó; chhui-lāi pō bō kàu-giáh; lim chúi bō kàu-giáh chōe.
3. Kúi-nā khoán ê pī<sup>n</sup> chhin-chhiū<sup>n</sup> pĩn-hiat, sĩn-keng-soe-jìok, thōan-jám pī<sup>n</sup>, bān-sèng sim-chōng pī<sup>n</sup>, koa<sup>n</sup>-chōng pī<sup>n</sup>, ūi pī<sup>n</sup> kap tng ê pī<sup>n</sup>.
4. Tng ê kun-bah soe-jìok, só-í kiám ūn-tōng ê lát.
5. Tng ê hun-pi-mih, kap tá<sup>n</sup>-chiap put-chiok.
6. Chú-kiong pī<sup>n</sup>, nng-cháu sī<sup>n</sup> chéng-iōng.
7. Nā gín-á, sī in-ūi leng-lāi ê iū-chit bō kàu, siáu-hòa-put-liōng, lim chúi bō kàu-giáh chōe.

Chéng-chōng: Seng-khu bō khòa<sup>n</sup>-oah, thâu-khak hĩn á-sī thià<sup>n</sup>, ka-chiah thià<sup>n</sup>, bō ài chiáh, káu-khì, pak-tó thià<sup>n</sup>. Gēh-keng ê sí thià<sup>n</sup>. Lāi-tī-hút. Tng ê liām-mòh sī<sup>n</sup> ùi-iōng. Phái<sup>n</sup> bĩn-sek, phē-bah sī<sup>n</sup> liáp-á. Che lóng sī in-ūi pùn tī tng-lāi siu<sup>n</sup>-kú, khíp-siu tók tī seng-khu.

Tī-liáu: Tiòh chiàu tiā<sup>n</sup>-tiòh ê sí khi piān-só, bō lūn ài á-sī bō ài. Ūn-tōng. Sít-bút tiòh chui-ì, ū-sī tiòh chiáh chhi<sup>n</sup> ê ké-chí, chá-khí-sí bōe chiáh mih ê tã-seng lim chit óa<sup>n</sup> léng-kún-chúi. Ēng pak-tó ê àn-mô-hoat; kah hó m̄-thang sí-siōng ēng sià-iòh. Tiòh ēng sat-bŭn-chúi-kòan-tng (*enema saponis*). Ēng tū-khì gōan-in ê tī-liáu-hoat. Lòh: ê-hng-sí chiáh *calomel* 0.12 chì 0.3; chá-khí-sí iáu-bē chiáh png chiáh sià-iām. Iā ū *cascara sagrada* 0.16-0.6,

*colocynthis, strychnine, aloes.* Nā-sī gín-á, tiòh ke-thi<sup>n</sup> gû-leng ê iû-chit, á-sī phàu tōa-bèh-chúi (*barley water*) hō i chiáh. Chiàu sí-chūn khi piān-só, ēng sat-bùn-chō-iòh (*suppositorium*), sat-bùn-chúi-kòan-tŕng.

Hā-lī: Lâng ê tãi-piān pí pēng-siōng-sí ke chin ká, chiáp-chiáp hā, kiò-chòe hā-lī (*diarrhoea*).

Chit ê pī<sup>n</sup> ê gōan-in ũ kúi-nā khoán:

1. Lim chiáh m̄-tú hó, chhin-chhiū<sup>n</sup> chiáh bē sèk ê ké-chí, sōai<sup>n</sup>-á téng hāng, á-sī chiáh siu<sup>n</sup> léng ê chúí.
2. Chiáh ũ tók ê mih chhin-chhiū<sup>n</sup> chhàu-sng ê gû-leng, nōa-khi ê bah, á-sī iòh chhin-chhiū<sup>n</sup> *arsenicum*, súi-gûn.
3. Tŕng-lāi ê hun-pì-mih (*secretion*) ũ koh-iū<sup>n</sup>.
4. Bô-tiū<sup>n</sup>-tí khi hō léng-tiòh, kám-mō á-sī ak-tâm.
5. Ūi pī<sup>n</sup>, tì-kàu siau-hòa-put-liông.
6. Kíp-sèng ê pī<sup>n</sup> chhin-chhiū<sup>n</sup> sió-tŕng-jiát, kiát-hút-chèng, chhiah-lī.

Pī<sup>n</sup>-í-kái-phò: Sī<sup>n</sup> óah ê sí tŕng-á ê liām-móh sī áng, chéng, ũ liām-ék khah-chòe. Tŕng-lāi ê līm-pâ-chòah<sup>n</sup> ũ-sí chéng á-sī sí<sup>n</sup> ùi-iông.

Chèng-chōng: Pak-tó thià<sup>n</sup>, pak-pō lúi-tân (pak-lāi-háu), ài sià. Tãi-piān chiáp-chiáp hā, ũ-sí tī chit jít ê tiong-kan sià sì pái chì jī-cháp pái. Pùn-lāi ũ liām-ék, bōe siau-hòa ê sit-bút. Chhùi-ta, pak-tó phòng-hong, ũ-sí ài thò.

Tī-liáu: Tó tī bīn-chhŕng hioh-khùn, an-chēng-liáu-hoat. Tãi-khí-seng hit chit jít m̄-thang chiáh mih, kan-ta léng, á-sī lâ-lùn-sio ê kún-chúi. Hā-lī ê chéng, in-ūi tŕng-lāi ũ tók ê mih, eng-kai tiòh liām-pi<sup>n</sup> ēng sià-iòh, hō hit kia<sup>n</sup>-lâng ũ tók ê mih pài-chhut-lāi. Nā-sī tōa-lâng, ēng *oleum ricini* 20.0cc, *tinct. opii* 1.0cc sī hó ê hoat; hit ê *oleum ricini* òe hō i sià; *tinct. opii* òe chí thià<sup>n</sup>, iā hō tŕng-á tiām-tiām. Nā ũ hā-lī ê chéng, tiòh chiàu pī<sup>n</sup> ê gōan-in chiah chiong iòh hō i chiáh; ũ-sí, i-seng beh ēng hā-che (sià-iòh), ũ-sí siu-liám-che (pì-kiat-iòh). Ū-sí chiáh *bismuthi subnitras* 1.0, *pulv. Doveri* 0.3, chit jít sa<sup>n</sup> pái; iā *gentiana* kap *tinct. rhei co.* kap *catechu*. Ū-sí ēng *amylum* (hún-chiu<sup>n</sup>) kap *opium* ê kòan-tŕng-che.

Sit-bút: Lim tām-pòh bí-thng, gû-leng, ám, ngāu-hún hit hō, chóng-sī m̄-thang siu<sup>n</sup> sio; léng-ê, á-sī lâ-lùn-sio chiū hó.

Tŕng kià-seng-thāng (*intestinal parasites*) ũ chin chòe khoán, miā kiò:

- a. Tiâu-thāng (條蟲, *Taenia solium*, *Tape worm*).
- b. Hòe-thāng (蛔蟲, *Ascaris lumbricoides*, *Round worm*).
- c. Giâu-thāng (蟯蟲, *Oxyuris vermicularis*, *Thread worm*).
- d. Cháp-jī-chí-tŕng-thāng (十二指腸蟲, *Ankylostoma duodenale*, *Hookworm*).
- e. Pian-thāng (鞭蟲, *Trichocephalus dispar*, *Whip worm*; tē 459 tô).

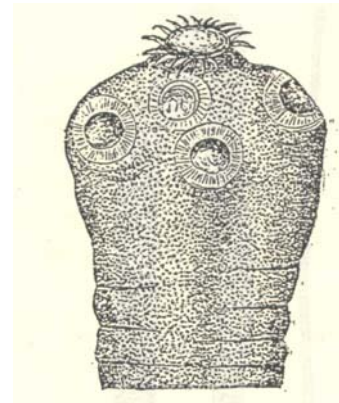
Tiâu-thāng: Chit ê hēng-chōng pí<sup>n</sup>-pí<sup>n</sup> tŕng-tŕng chhin-chhiū<sup>n</sup> tōa, i ê thâu chin óeh koh sòe, seng-khu chiām-chiām khah tōa. I ê tŕng, tui lák chhioh chì nŕng tŕng (tē 460-461 tô). I ê seng-khu ũ chòe-chòe chat, chit chat chit chat sio-lián, ũ sì gō pah chat chià<sup>n</sup>-ê. Chit chat chha-put-to lák hun tŕng (17 mm.), khoah ũ sa<sup>n</sup> sì hun (9 mm.). I tōa tī tŕng-lāi, i ê thâu ê khoán-sit chhin-chhiū<sup>n</sup> kék-sòe ê chu, bih tī liām-móh ê lāi-bīn. (tē 461 tô). Ū-sí thāng ê ē-chat tē tãi-piān chhut-lāi, á-sī iû-gōan bē tãi-piān ê sí chiah ê chat ka-kī òe ngiāuh-chhut-lāi. Lâng ũ chit hō thāng sī in-ūi chiáh ũ pī<sup>n</sup> ê bah, tì-bah, bô chú kàu-giáh sèk. Chit hō thāng bô sím-mih chéng-chōng., put-kò ũ-sí lāng chai tŕng-nih tiong-kan bô khòah<sup>n</sup>-óah. Ū-sí pak-tó chin iau, phī<sup>n</sup>-khang òe chiū<sup>n</sup>.



Tē 459 tô.-Pian-thāng: a, bú-ê, b, kang-ê. Tãi gōan-hēng.



Tē 460 tô.-Tiâu-thāng; *Taenia Solium*. (From "The Household Physician.")



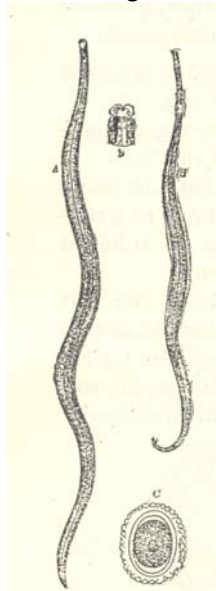
Tē 461 tô.-Tiâu-thāng ê thâu 40 pē khok-tōa. Head of *Taenia solium* -40.

Tī-liâu: Tiòh ēng sat-thâng-iòh chiong thâng thâu hō pài-chhut-lâi. Iáu-bē chiáh iòh khah chá sa<sup>n</sup> jít tiòh pī-pān pī<sup>n</sup>-lâng chiàu ē-tóe: Tē it jít, tē jī jít, m̄-thang chiáh tēng ē mih, tē sa<sup>n</sup> jít tiòh kan-ta chiáh liú-tōng-sít-bút. Ták jít tiòh chiáh sià-iòh chhin-chhiū<sup>n</sup> sià-lī-iâm (*magnes. sulph.*) á-sī *ol. ricini*. Tē sī jít chá-khí iáu-bē chiáh mih tiòh ēng *extractum filicis liquidum* 4.0CC, hō i chiáh; koh chit tiám-cheng-kú koh hō i chit pái 4.0CC. Pī<sup>n</sup>-lâng m̄-thang thò. Koh chit tiám-cheng-kú tiòh ēng sià-iòh hō i chiáh. Pī<sup>n</sup>-lâng nā tãi-piān tiòh ēng 98°F. (36.7°C.) ē sio-chúi hē piān-khì-lâi. Chiong pùn lâu-teh hō i-seng kiám-giām. Nā-sī thâng ē thâu iáu-bē chhut-lâi, thâng òe koh si<sup>n</sup> sin-ê, pī<sup>n</sup> iù-gôan iáu-bē hó.

Hôe-thâng (būn-thâng, *ascaris*) ē khoán-sít sī tng-tng, í<sup>n</sup>-í<sup>n</sup>, chhin-chhiū<sup>n</sup> siān-hí ē khoán. Tng ū poeh chhùn chì chit chhiòh; sek-tī sī hún-âng, tòa tī sió-tng-lâi; iā ū-sí cháu jip-khì tī ūi-nih, chiū òe thò-chhut-lâi (tē 462 tô). Lâng pak-tó-lâi ē thâng bô tiā<sup>n</sup>-tiòh kúi bé, ū-sí chit nng bé, ū-sí sī gō-cháp bé; bat ū chit-ê gín-á cháp-jī hē tī sa<sup>n</sup> nī-lâi hā 5,000 bé, tī chit jít ū hā 600 bé. Chit ē pī<sup>n</sup> ē cheng-chōng bô tiā<sup>n</sup>-tiòh. Pak-tó thià<sup>n</sup>, pak-tó phòng-hong, lìm chiáh bōe chiàu siông, ū-sí ài chiáh, ū-sí m̄-ài chiáh, phī<sup>n</sup> òe chiū<sup>n</sup>, keng-lôan (kín-keng-hong), mī-sí ká gē-khí.

Tī-liâu: Tī khang pak tiòh chiáh *santoninum* kap *calomel* á-sī *santoninum* kap *ol. ricini*.

Giâu-thâng: Chit hō thâng (*oxyuris vermicularis*) ē hêng-chōng chhin-chhiū<sup>n</sup> té-té ē sò<sup>n</sup>, tng ū 4 mm. chì 10 mm. (tē 463 tô). I tòa ē só-chāi sī tī tōa-tng kap tít-tng-lâi, óa tī kong-bùn ē só-chāi khah-chōe. Lâng ē kong-bùn òe chiū<sup>n</sup>; put an, sò-sèng, bô ài chiáh, bōe khùn-tít, pîn-hiat. Chit ē thâng tī pùn-nih òe khòa<sup>n</sup>-kì<sup>n</sup>. Jiám-tiòh chit ē pī<sup>n</sup> sī tui chiáh bô chheng-khì ē chúí, chiáh chhi<sup>n</sup> chhài.



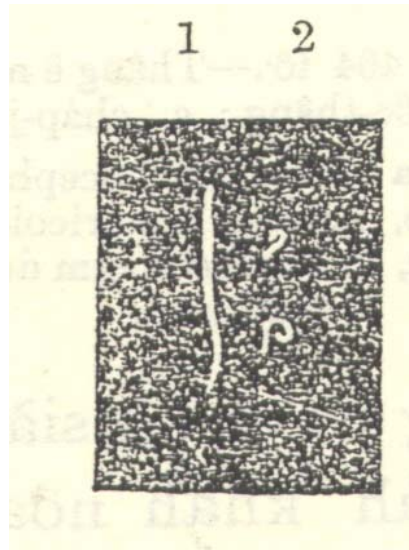
Tē 462 tô.-Hôe-thâng: A, bú-ê; B, kang-ê; C, nng, khok-tōa 300 pē; b, thâu, khok-tōa.

Tī-liâu: I-tī chit hō pī<sup>n</sup> tiòh ták jít thâu-chá, khang-pak, chiáh *santoninum* 0.06 chí 0.3, kap *calomel* 0.06 chí 0.3, chhin-chhiū<sup>n</sup> án-ni, lián chiáh sa<sup>n</sup> sī jít. Iā tui kong-bùn chù-siā khó iòh, chiū-sī iâm-chúi, iâm 6.0, chúí 600.0; *lotio acid. carbolic.* 1-500; *infusum quassiae, quassiae lignum* 30.0., chúí 600.0.

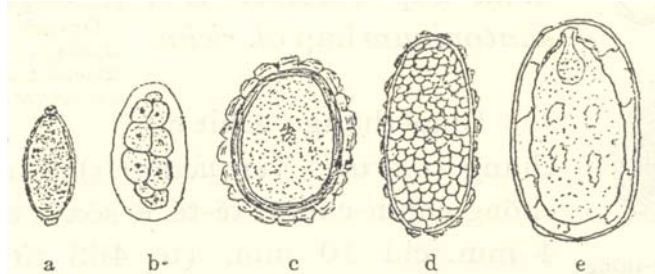
Tē 464-465 tô sī kúi-nā khoán thâng ē nng.



Tē 464 tô.-Thâng ē nng: a, pian-thâng; b, hôe-thâng; c, cháp-jī-chí-tng-thâng. Ova of-a, *Trichocephalus dispar*; b, *Ascaris lumbricoides*; c, *Ankylostomum duodenale* (Clinical Methods).



Tē 463 tô.-Giâu-thâng: 1, bú-ê; 2, kang-ê. Chiàu goân-hêng ē tōa. *Oxyuris vermicularis*: 1, female; 2, male. Nat. size. (After Payne).



Tē 465 tô.-Thâng ē nng: a, pian-thâng; b, cháp-jī-chí-tng-thâng; c, hôe-thâng; d, tâng (iáu-bē siū cheng); e, Jit lih-chhùi-kì-hêng (日裂口奇形). Ova of:-a, *Trichocephalus dispar*; b, *Ankylostomum duodenale*; c, *Ascaris lumbricoides*; d, ditto (unfertilized); e, *Schistosomum Japonicum*

Cháp-jī-chí-tng-thâng ê sū ū kì tī tē 38 chiu<sup>n</sup>.

Beh tãi-khài koh kóng tī-liâu-hoat. Lâng nã ū tng-kià-seng-thâng pī<sup>n</sup>, tī-liâu sī chhin-chhiū<sup>n</sup> ē-tóe:

1. Tiòh khah chá chit nng jít chiáh sià-iòh, hō tng-lāi ê mih hã-chhut-lāi; iã tiòh chiáh khah nōa ê mih chhin-chhiū<sup>n</sup> gū-leng, ám hit hō. Chit ê lí-khì ài hō hit ê thâng bô hō sít-bút pau-úi, só-í hō thâu-iòh khah khòai kàu thâng ê só-chāi lái thâu-sí.
2. Chá-khí-sí, iáu-bē chiáh mih, tiòh chiong thâu-thâng-iòh hō chiáh.
3. Kè chit nng tiám-cheng āu tiòh chiong sià-iòh hō chiáh, thang hō thâu-sí ê thâng hã-chhut-lāi.

Pak-mòh-iām: Chit-ê sī pak-tó-lāi ê mòh hoat-iām. Chit ê gōan-in sī chin chōe, ū-sí lāng íong-íong hut-jian òe jiám-tiòh pak-mòh-iām. Ū-sí lāng ū pát ê pī<sup>n</sup> chhin-chhiū<sup>n</sup> ū-úi-iòng, hit ê òe pī<sup>n</sup>-chiá<sup>n</sup> pak-mòh-iām (tē 505 bīn). Ū-sí khiòh gín-á ê sī òe jiám-tiòh. Tiòh chai pak-tó-lāi ê chōng-khì lóng ū hō pak-mòh-lai pau, só-í hiah ê chōng-khì nã ū pī<sup>n</sup>, hit ê pak-mòh-lai jiám-tiòh sī khòai-khòai. Phì-lūn, ūi hut-jian phòa-khì, ūi-nih ê mih òe lâu tī pak-khang-lāi, hut-jian kip-seng pak-mòh-iām.

Chèng-chōng: Pak-tó thià<sup>n</sup>, hoat tiō, khí jiát, áu-thò. Pī<sup>n</sup>-lāng tó tī bīn-chhng, i ê kha ū kiu-khí-lāi, in-ūi án-ni kun-bah òe khah lēng, khah bōe thià<sup>n</sup>. Bīn-chhng ê mī-phē ê tǎng tòng-bōe-tiáu. Pak-tó-piah ê kun-bah chin tēng. Hō-khip ê sī pak-tó bōe tǎng, kan-ta heng-khám tǎng nã-tiā<sup>n</sup>. Chhùi-chih ta, iã ū pèh tiám, khah-siōng pì-kiat. I ê bīn put an, iã i ê khoán-sít sī chin siong-tiōng ê khoán. Mèh-phok kín 100 chì 120.

Tī-liâu: I-tī ê hoat-tō sī chhin-chhiū<sup>n</sup> thâng-iū<sup>n</sup>-sui-iām, kap tng-pì-that ê pī<sup>n</sup>. Bān-seng pak-mòh-iām khah-siōng sī kiát-hút pī<sup>n</sup>. Hit ê tī-liâu-hoat ū-sí tiòh khui pak-tó chhiú-sút, ū-sí tiòh ēng khòan-kiat-hút cheng ê tī-liâu-hoat, hó ê sít-bút, í-kip hó ê khong-khì. Koh chit-ê hoat-tō sī ēng súi-gùn-iū (*ung. hydrarg.*) kô pak-tó iã ēng pheng-tòe lái pák. Ēng *potasii iodidum* hō chiáh.

Ŋg-thán: Nã ū koa<sup>n</sup>-chōng pī<sup>n</sup>, khah-siōng phē ū tng ŋg-sek, bák-chiu kiát-mòh iã sī ŋg. Chit-ê sī in-ūi tá<sup>n</sup> ū jip tī huìh-nih.

Gōan-in: Tá<sup>n</sup>-chiap lī-khui koa<sup>n</sup>-chōng jip tī tá<sup>n</sup>-lōng; āu-lái kiá<sup>n</sup> tui tá<sup>n</sup>-kng kàu cháp-jī-chí-tng. Nã ū sím-mih chó-tòng hit ê tá<sup>n</sup> bōe kiá<sup>n</sup>, án-ni òe chiá<sup>n</sup> ŋg-thán. Chit ê chó-tòng ū kúi-nã khoán: (a) tá<sup>n</sup>-kng-iām hō liām-mòh cheng; (b) tán<sup>n</sup>-kng-gōa si<sup>n</sup> cheng-iòng, lái teh-tiòh tá<sup>n</sup>-kng; (c) tá<sup>n</sup>-chiòh theng tī tá<sup>n</sup>-kng, ū-sí òe pī<sup>n</sup> ŋg-thán. Koh chit khoán ê gōan-in chiū-sī jiát-pī<sup>n</sup>.

Chèng-chōng: Siau-hòa-put-liōng. Pì-kiat, pùn sek pèh-pèh, in-ūi tng-lāi bô tá<sup>n</sup>. Phê-bah òe chiū<sup>n</sup>. Mèh-phok khah bān. Iã gōan-in ê cheng-chōng, chhin-chhiū<sup>n</sup> nã ū tá<sup>n</sup>-chiòh òe tá<sup>n</sup>-chiòh-sàn-thià<sup>n</sup>.

Tī-liâu: Gōan-in ê tī-liâu-hoat. Liú-tōng-sít-bút. Ū-sí i-seng ēng *calomel* ê iòh hō pī<sup>n</sup>-lāng chiáh.

Tá<sup>n</sup>-chiòh hoat-si<sup>n</sup> ê gōan-in chiū-sī chiá<sup>n</sup> kì tī ē-tóe:

1. Nã ū sím-mih chó-tòng, tá<sup>n</sup>-chiap bô chiá<sup>n</sup> pēng-siōng teh kiá<sup>n</sup>, chhin-chhiū<sup>n</sup> cháp-jī-chí-tng-iām, pì-kiat, án-ni òe tì-kàu si<sup>n</sup> tá<sup>n</sup>-chiòh.
2. Tng-lāi ê sòe-khún, á-sī sió-tng-jiát ê sòe-khún. Chiah ê sòe-khún òe hō tá<sup>n</sup>-lōng-lāi ê liām-mòh hoat-iām, án-ni tá<sup>n</sup>-chiap òe piàn khah káu.

Khah-siōng ū kúi-nã liáp, ū-sí chit liáp nã-tiā<sup>n</sup>. Ū-sí sí liáu-āu bat khòan<sup>n</sup>-kì<sup>n</sup> tá<sup>n</sup>-lōng-lāi chin chōe tá<sup>n</sup>-chiòh, m̄-kú òah-tǎng-sí lóng bô cheng-chōng. Hū-jin-lāng pí ta-po-lāng khah-chōe ū chit hō pī<sup>n</sup>. Khah-siōng sī 30 hē í-siōng ê lāng.

Chèng-chōng: Tá<sup>n</sup>-chiòh nã tui tá<sup>n</sup>-kng tēh kiá<sup>n</sup>, pak-tó chin thià<sup>n</sup> kiò-chòe ta<sup>n</sup>-chiòh-sàn-thià<sup>n</sup>. Áu-thò, mèh-phok khah bān, iã bô lát. Khàn-hō tiòh chim-chiok khòan<sup>n</sup> pùn-lāi ū tá<sup>n</sup>-chiòh á-bô. Tiòh chiong hit ê pùn ēng se-á-pò lái kè-lī, ēng chúu chhiàng kàu chheng-khì, chiahang chhâ-khòan<sup>n</sup> lái-bīn ū tá<sup>n</sup>-chiòh á-bô. Phê-bah, bák-chiu, gán-kiú-kiat-mòh, jiō, lóng pī<sup>n</sup> ŋg-sek.

Tī-liâu: I-seng ū-sí ēng *morphia* chù-siā-hoat lái chí thià<sup>n</sup>. Iã ēng sio-chú-ék, á-sī un-pā-pò. Ū-sí tiòh ēng tām-pòh *chloroform* hō i pī<sup>n</sup>. Ēng iòh chhin-chhiū<sup>n</sup> *sodii bicarbonas*, *oleum olivae* hō chiáh. Sít-bút, m̄-thang chiáh **chiu<sup>n</sup>** á-sī thng ê lui. Nã òe ēng-tit tiòh ūn-ūn-á ūn-tōng. Khah-siōng tiòh chhiú-sút, chiong tá<sup>n</sup>-chiòh thèh-khí-lāi.