

TĒ 27 CHIUⁿ KUT-CHĪH

Tē it sòe **lân-san** hit hō kut-chih ê chêng, khàn-hō m̄-bián lóng chai. Nā chai kut-chih ê iân-kò, kap kúi-nā khoán kut-chih ê iàu-kín chêng, í-kip khah-siông teh ēng ê tī-liâu, chiū hó.

Tē it iàu-kín tiòh chai, chiū-sī kiù-hō siū-siong ê lāng, m̄-bián tì-kàu hō i khah siong-tiông; chhin-chhiūⁿ siū-siong ê lāng, kut tú-á chih ê sí, í-keng put-chí thiàⁿ, chin kan-khó, nā bô lāng lâi chiàu-kò, hit ê khó-thàng òe koh khah tâng. Khàn-hō iā tiòh chai sím-mih khoán ê kut-chih, eng-kai tiòh ēng sím-mih khoán ê tī-liâu.

Kut-chih ê sò-in (素因, *Predisposing causes*) :

1. Siàu-liân lāng, kut iáu-bē chiàⁿ tēng.
2. Lāu lāng, kut khah chhè.
3. Chòe kang, ūn-tōng ê kè-thâu; lāng tī tōa ki-khì ê tiong-kan chòe kang.
4. Kut ū pīⁿ-ê, khah khòai chih.
5. Lāng ū sîn-keng pīⁿ, i ê kut òe khah khòai chih

Kut-chih ê gôan-in (原因, *Etiology*) :

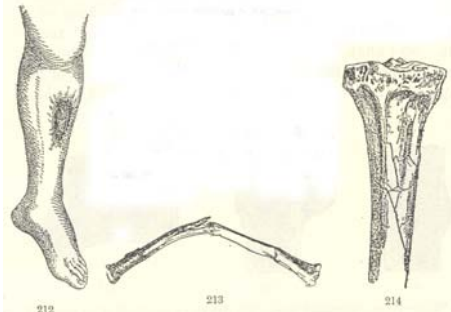
1. Sī ūi-tiòh pòah-tiòh, tōng-tiòh, hit ê siū-siong ê só-chāi kut tng-khì. Iā ū hit hō siū-siong kap kut-chih ê só-chāi bô siāng ūi, in-ūi lāng seng-khu bô lát ê kut khah khòai chih.
2. Kun-bah hut-jiân kiu ân, òe hō kut siū-siong. Chhin-chhiūⁿ lāng beh pòah-tó ê sí, tōa-thú chêng-bīn ê kun-bah kiu-ân, chhut-lát ài bián-tit pòah-tó, chiū tì-kàu hō chhek-kài-kut sòa chih-khì.
3. Sī chhut tī chū-jiân lâi-ê, chhin-chhiūⁿ pīⁿ-lāng ū-ê in-ūi iām-chêng, hit ê kut bô lát, á-sī in-ūi ū sîn-keng pīⁿ, á-sī kut siⁿ chéng-iông, òe hō kut ka-kī tng-khì.

Kut-chih ê hêng-chōng :

1. Kan-ta kut-chih, tī phê-hu lóng bô sún-siong, kiò-chòe tân-sún-sèng-kut-chih (單純性骨折, *simple fracture*) .
2. Siū-siong ê só-chāi, kut-chih, phê-bah ū chhòng-siong, kiò-chòe hok-cháp-sèng-kut-chih (複雜性骨折, *compound fracture*; tē 212 tô) .

Kut-chih ê khin tâng hun saⁿ téng :

1. Kut-chih tng kàu lī, kiò-chòe òan-chòan-kut-chih (完全骨折, *complete fracture*; tē 219 tô) .
2. Kut-chih iáu-bē tng-khì, kiò-chòe put-òan-chòan-kut-chih (不完全骨折, *incomplete fracture* tē 213 tô) . Che khah-siông sī sòe-hàn gín-á chiah ū chit hō.
3. Kut í-keng lóng phòah chhùi, kiò-chòe hún-chhùi-kut-chih (粉碎骨折, *comminuted fracture* tē 214 tô) .
4. Kut-chih ê khoán-sit kap pō-ūi, hòaiⁿ, khiā, siá, S-jī, T-jī, Y-jī.

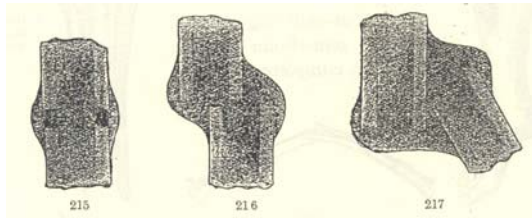


Tē 212 tô.-Kēng-kut hok-cháp-sèng ê kut-chih ("American Illustrated Medical Dictionary.")

Tē 213 tô.-Jiáu-kut put-òan-chòan ê kut-chih (Sanders).

Tē 214 tô.-Kēng-kut, hún-chhùi-kut-chih ("International Text-Book of Surgery").

Kut-chih-bé ê lú-háp kàu hó ê sūn-sū, tãi-khài sī chiàu ē-tóe : Kut-chih liáu-āu tī nng pêng chih-kut ê tiong-ng, nā saⁿ óa hó-sè, tùi kut-bé só lâu-chhut-lâi ê huìh òe kian-tēng, chòe kiô, hō siang-pêng ê **kut-sin-siⁿ**-sòe-pau lâi chòe bah-gê-chor-chit, lâi saⁿ-liân. Chiah ê siⁿ sin kut ê sòe-pau tãi-pō-hūn, sī tùi kut-mòh lâi siⁿ; sió-pō-hūn sī tùi kut, kap kiát-tè-chit lâi siⁿ. Chit ê sin siⁿ ê kut sī nng, tiòh keng-kè khah kú chiah òe pīⁿ-chiàⁿ tēng-kut. Só-í khàn-hō ê lāng tī chit ê tiong-kan, beh hō pīⁿ-lāng ê seng-khu tín-tāng, tiòh sió-sim chiàu-kò. Kut lú-háp ê khoán-sit, khòaiⁿ tē 215-218 tô chiū liòh-á òe chai.



Tē 215~217 tô.-Kut-chih ê lú-háp: 215, chih-kut ê siang-thâu-bé saⁿ-óa hó-sè; 216, chih-kut ê siang-thâu-bé saⁿ-óa chit-pō-hūn; 217, chih-kut ê siang-thâu-bé lóng bô saⁿ-óa, oai-oai-khì (Rose and Carless).



Tē 218 tô.-Káu-á ê kut-chih-khì, 28 jít-kú. Chih-khì ê sì-piⁿ ũ ké-kut. Chit ê ké-kut teh-beh piⁿ-chiáⁿ tēng-kut (Da Costa).

Kut lú-háp ê sî-jit ê chōe chió, chiū tiòh khòaⁿ hit ê kut tōa sòe ê cheng-chha lâi hun-piat; chhin-chhiūⁿ chhiú-chng-thâu-á ê kut, t̄ai-khài tiòh saⁿ lé-pài-kú, chiah òe thang chiap kàu gōan-chōan; n̄a tōa-thúi-kut, tiòh cháp-lé-pài, á-sī khah kú, chiah òe tit thang chiap kàu chiâu-chng. Iā tiòh hun-piat siàu-liân lāng kap lāu-ê, in-ūi lāu lāng ê kut, khah oh saⁿ-liân. Tī chia só kóng ēng saⁿ lé-pài, á-sī cháp lé-pài, put-kò kan-ta òe chiong kut chiap hō i [saⁿ-chiáh-chhēng](#), n̄a ài tit hō i kap hó kut siāng chit iūⁿ, tiòh kè lāk gēh-jít-kú.

Kut-chih ê só-chāi, ũ-sī phê-nih sui-jiân bōe tōa hōai-khì, chóng-sī kún hit ki kut ê kun-bah, kiát-tè-chit, tek-khak lóng siū-siong. Ū-ê tui gōa-bīn khòaⁿ, phê-nih lóng bô sío-khóa ũ sún-hōai, m̄-kú lâi-bīn ê kut í-keng tng, hit ê kun-bah, kiát-tè-chit, thang chai iū-gōan ũ siū-siong. Chit ê iân-kò, ũ-sī hō hit ê chih ê kut ê mī (tē 219 tô) tī lâi-bīn lâi lòe-lâi lòe-khì, m̄-tān-nā siong-tiòh kun-bah, kiát-tè-chit, liân huìh-kng, sīn-keng, kap chōng-khì; chit ê lí-khì koan-hē tī tī-liâu ê hoat-tō, sī put-chí iàu-kín, m̄-thang m̄-chai.

Chèng-chōng :

1. Siong.
2. Kut khah khòai tín-tāng.
3. Nā bong-tiòh tī kut-bé ũ chhut saⁿ bōa ê siaⁿ.
4. Put-chèng ê ũi-tì (不正位置, *deformity*).
5. Thiàⁿ, kap koan-lêng-chó-gāi (官能阻碍, *loss of function*).
6. Ēng X-kng-sòaⁿ chiò, chiū òe chai chih ê só-chāi (tē 220 tô).



Tē 220 tô.-Jiâu-kut, chhioh-kut chih tī ē-toan, X-kng-sòaⁿ ê siōng. Kut-chih ê só-chāi bô saⁿ-óa hó-sè (Rose and Carless).

Chit só-chāi piàn i ê hêng-chōng, chhin-chhiūⁿ ũ chit só-chāi in-ūi huìh siáp-chhut-lâi, á-sī hoat-iām ê iân-kò, á-sī siong ê kut chiap liáu bē piⁿ-chiáⁿ, hit ê hêng-chōng [kóe-piⁿ](#) ê khoán. Ū-sī khòaⁿ liáu khah té, chhin-chhiūⁿ chit kha pí hit kha khah té, á-sī chit ki ũ oan-khiau.

Ūn-tōng ê khoán-sit kap pēng-siōng-sī ũ koh-iūⁿ, chhin-chhiūⁿ chhiú bōe kiáh-khí-lâi, á-sī bōe kiáⁿ lō. Án-ni chai piⁿ-lāng ê kut ũ chih á-bô, i-seng ũ-sī ēng chhiú lâi bong i siū-siong ê só-chāi, hō i tín-tāng, án-ni lâi chhi i ê kut ũ sún-hōai á-bô; bong khòaⁿ hit ê siū-siong ê só-chāi,

nā liòh-á ũ saⁿ-bôa ê kám-kak, chiū thang chai hit ê kut tiāⁿ-tiòh í-keng tng-khì. Chóng-sī khàn-hō ê lāng nā tú-tiòh chit khoán ê pīⁿ, tiòh hō siū-siong ê só-chāi an-chēng, m̄-thang hō i tín-tāng, kàu i-seng lái khòaⁿ.

Ū-sī siū-siong ê kut, chiap liáu bô tit, hit ê iân-kò; in-ūi bô tú-hó háp tī hit ê hoat-tō; ũ-sī lóng chiap bô háp (tē 217 tô) ; ũ-sī chih ê kut hit nng thâu, sī ēng **kiat-tè-chit** liân-háp-teh. Ū-sī chiap liáu m̄-hó, kut-chih ê só-chāi chhin-chhiūⁿ koan-chat, kiò-chòe ké-koan-chat.

Tī-liâu kap khàn-kò ê hoat :

Tī chia beh kóng-khí :

1. Kiù-kip-hoat, hō tú-á kut-chih ê pīⁿ-lāng, m̄-bián hō i ke sún-siong.
2. Kng pīⁿ-lāng ê hoat-tō.
3. Pī-pān pīⁿ-lāng beh tó ê bîn-chhng, kap an-ti pīⁿ-lāng ê hoat.
4. Tī-liâu-hoat, chiap-háp chih-kut, kap tiòh ēng sím-mih khoán ê hù-bók ê hoat.

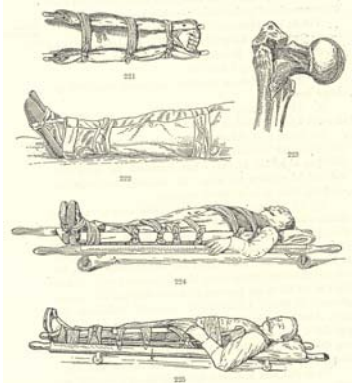
Nā khan á-sī chhah pīⁿ-lāng, bô **chám-jian** sió-sim, tiòh-siong hit só-chāi lái-bīn ê kun-bah kap gōa-bīn ê phê lóng òe hō hit ki chih ê kut ê **mī-kak** lòe pháíⁿ-khì; koh nā bô sió-sim lái kng, òe hāi-tiòh huìh-kng kap sîn-keng, lóng òe in-ūi án-ni sún-hōai.

Nā hō pīⁿ-lāng tín-tāng, tek-khak tiòh ũ chit lāng choan-choan lái chiàu-kò hit ê tiòh-siong ê só-chāi. Sui-jian sī sió-khóa, lóng m̄-thang liòh-á chhò-gō, lái tāng-tiòh. Nā-sī kha-kut siū-siong, chiū bôh-tit hō i nng ki kha tui-lòh-lái. Hoat-tō sī ēng nng ki chiú chhut lát, lák tiāⁿ chih-kut ê siang pēng, chit chiú chit pēng. Tī kiù-kip ê sí, nā bô tú-hó háp-sek ê hù-bók, eng-kai tiòh chiong pát mih lái thòe. Chhin-chhiūⁿ **sam-phê**, chhâ-kùn, hō-sòⁿ, chheh, sàu-chiú, kâu chóa, kap it-khài só ũ kah ngī-chit ê mih, lóng thang ēng. Nā bô pheng-tòa, chiú ēng chiú-kun, iā m̄-bián **khu-tiòh** ēng sím-mih khoán ê pheng-tòa; ták hāng thang chiām thòe ēng (tē 221 tô) .

Nā-sī chit kha kut-chih, hit ê siū-siong ê só-chāi ēng mih pau hó, iā thang ēng hit ki hó ê kha lái chòe hù-bók, chiong nng ki kha chòe chit-ē khún-khí-lái (tē 222 tô) .

Pīⁿ-lāng ê **i-chiūⁿ**, tī kiù-kip ê sí, m̄-bián ká i òaⁿ, kàu i-īⁿ liáu-āu, chia sió-sim ká i thng-khí-lái, m̄-thang kháp-tiòh siū-siong ê só-chāi.

Nā-sī lāng ê chiú-kut chih-khì, khiok thang ká i chhah-teh, hō i ka-kī kiáⁿ. Nā-sī kha-kut chih-khì, tiòh siat-hoat lái ēng kng-ê (tē 224-225 tô) . Pīⁿ-lāng seng-khu-ē tiòh ké hō i pīⁿ, hō i chāi, m̄-thang ēng òe tín-tāng ê pang, á-sī bōe **chū-chāi** ê mih; iā tiòh hō pīⁿ-lāng tó hō pīⁿ chia thò-tòng. Tiòh ká siū-siong ê lāng kah hō sio, bôh-tit hō léng-tiòh.



Tē 221 tô.-Kēng-kut chih. Ēng nng ki koáiⁿ-á kap saⁿ ká kah (Warwick and Tunstall).

Tē 222 tô.-Chit ki kha chih. Ēng hit ki hó-ê chòe hù-bók (after A. S. Morrow).

Tē 223 tô.-Tōa-thú-kut-kēng chih-khì (Da Costa).

Tē 224 tô.-Tōa-thú-kut chih. Ēng tng ê hù-bók ká kah. (From Warwick and Tunstall's "First Aid," by permission of John Wright and Sons, Ltd., publishers.)

Tē 225 tô.-Tōa-thú-kut chih. Ēng chit mng chhng ká kah (Warwick and Tunstall).

Tiòh chhng bîn-chhng hō pīⁿ-tháⁿ, m̄-thang hō òe tín-tāng. Hit ê kún tī kha ê só-chāi, eng-kai tiòh pí kún thâu-khak ê só-chāi liòh-á kah kôaiⁿ. Tī jiók-á-ē tiòh hē pang hō i chū-chāi.

Ká pīⁿ-lāng thng saⁿ, tī i só tó ê pang, á-sī tī pīⁿ-chhng lóng òe ēng-tit. Tiòh tã-seng tui hit ê bô siū-siong ê chiú á-sī kha lái thng-khí-lái, thng liáu tiòh sòe-jī bān-bān ká hē bîn-chhng. Tiòh ũ-pī chím-thâu, soa-tē-á kap hù-bók.

Chéng-tùn ê hoat-tō, eng-kai tiòh chiong siū-siong ê kut, chiàu-kū tui hō háp-háp, ēng hù-bók lái khún hō hó, hō i lóng bōe sió-khóa tín-tāng sóa khui, hit ê kut ka-kī chiú òe seng-tióng lái lú-háp. I-tī kut-chih ê sí, i-seng ũ-sī hō lāng phīⁿ bâ-chui-iòh, án-ni kah khòai chiáu.

Hù-bók ũ nng khoán, chit khoán sī ngī-ê, chit khoán sī nng-ê. Ngī ê hù-bók sī tēng ê mih chòe-ê, thih kap chhâ ê lūi, ēng háp-chhùi-ko-liām-pò, kap pheng-tòa, pák tī pīⁿ-lāng siū-siong ê só-chāi. Nng hù-bók sī chit khoán, òe chiàu sin-thé ê hēng-chōng, hit hō hù-bók. Phì-lūn kut-chih ê só-chāi gōan-pún sī bô pīⁿ, nā ēng ngī ê hù-bók tiāⁿ-tiòh sī bô háp-sek. Hit ê kut-chih

ê só-chhài, chhiâu hó-sè liáu-āu, ēng nng ê hù-bók, kóaⁿ-kín chiong siū-siong ê só-chhài khún pák hō hó-sè, hō hit ê bô pīⁿ tiòh-siong ê só-chhài òe háp chòe tùi, thèng-hāu i ta ê sī, ka-kī chiū òe kian-ngī-lái. Chit khoán ê hoat-tō, nā ēng tī seng-khu bô pīⁿ ê só-chhài, chiū-sī chhin-chhiūⁿ ēng chhiú ká i ngòeh-óa-lái ê khoán.

Gooch-sī ê hù-bók sī pòh koh òeh ê pang, liām tī pòr-nih, lī-piān thang háp-óa á-sī thang ka, chiàu seng-khu ê chiu-úi (tē 226 tô) .



Tē 226 tô.-*Gooch-sī* ê hù-bók; ē-bīn-ê sī hoàiⁿ-tng-bīn (Scuduer).

Bô lūn ēng sím-mih khoán ê hù-bók, tiòh tãi-seng ēng mī-hoe kap pòr, chiong siū-siong ê só-chhài pau hō hó, chiah ēng hù-bók lái khún hō ân.

Chhâ chòe ê hù-bók ū-pīⁿ-hoat :

1. Chiàu i-seng só hoan-hù ê hêng-chōng chòe chit phiⁿ pang thang chòe hù-bók ê lō-ēng.
2. Chiong pang sóe chheng-khì, phák hō ta.
3. Tiòh thèh chit tiâu nng koh íóng ê pèh-pò. Chit ê pòr tiòh pí só beh ēng ê pang ke khoa saⁿ pē. Chiong mī-hoe pho pīⁿ tī pòr ê téng-bīn; lái-bīn pau tām-pòh chhō-mī òe koh kah séng. Chiah chiong pòr ut óa lái pau mī-hoe. Mī-hoe tiòh tú hó, m̄-thang ke-thiⁿ, á-sī kiám-chió. Chiah chiong pòr ê sio-kap-chhùi pāng bát, siang pēng-piⁿ tiòh pí pang kah khoa tām-pòh thang ut-óa. Thīⁿ hó, chiah pēng pēng chiong kap-chōa teh tī pang ê tióng-kan. Āu-lái ēng só chhun ut-kè-lái ê pòr, pāng tiâu tī pang ê āu-bīn. Koh siang-thâu-bé tiòh liōng pí pang kah tng tām-pòh thang ut jip. Pī-pān hó-sè mī-hoe m̄-thang siuⁿ tēng, á-sī siuⁿ nng. Khàn-hō tiòh tãi-seng liān-sip, kàu beh ēng ê sī chiah òe chiu-chì.

Nng hù-bók sī ēng phē-ê, á-sī ēng chiⁿ chòe-ê, á-sī ēng chiòh-ko-pheng-tòa(石膏)chiū-sī *plaster of Paris*.

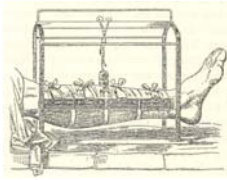
Chiàu-kòr kut-chih ê pīⁿ-lāng, siōng-siōng tiòh sió-sim, chim-chiok khòaⁿ tiòh tháu-khui khí-lái, á m̄-bián, tiòh i-seng kóng, chiah thang. Nā-sī pīⁿ-lāng kóng thiàⁿ, á-sī in-úi pák liáu siuⁿ ân, tiòh ká i-seng kóng. Nā pák siuⁿ ân huìh-kng bōe liū-thong, á-sī chéng-khí-lái, í-kip tng chhiⁿ-sek á-sī teh-tiòh sīn-keng hō i bâ-pì; nā chai chit hō ê tãi-chì, tiòh kóaⁿ-kín ká i-seng kóng. Nā bô sòe-jī òe siⁿ siong, chhin-chhiūⁿ jiók-siong ê khoán. Chit hō tiòh sī-siōng tī-hōng.

Iáu-bē ēng hù-bók kah tī pīⁿ-lāng, nā òe ēng-tit, tiòh seng ēng sat-būn kap sio-chúi sóe kha á-sī chhiú, chhit hō i ta, chiah ēng *zinci oxidum* hún kap *acidum boricum* hún so. Nā beh ēng háp-chhùi-ko-pòr, tiòh seng thì kha-chhiú ê mng. Nā ū phòah-phē, tiòh chiàu i-seng só hoan-hù ê iòh, chhin-chhiūⁿ *unguentum zinci oxidi* iú ká i kô.

Beh chhòng hù-bók hō i tiâu, ū-sī ēng kah íóng ê pheng-tòa, se-iúⁿ-pòr, á-sī háp-chhùi-ko-pòr. Ū-sī ēng chit ki hù-bók, ū-sī ēng nng saⁿ ki, chiàu kì tī ē-tóe.

Hù-bók ê kui-kú :

1. Hit ê koan-chat tī siū-siong ê téng-bīn pēng, kap ē-bīn pēng tiòh tiām-chhài.
2. Chhiú kap kha-chng-thâu-á m̄-thang khàm-bát; tùi i ê sek-tī, kap sio-lō, òe thang chai huìh-sùn-khōan ê kóan-sit. Chng-thâu-á nā chhiⁿ-lām-sek, á-sī léng, pheng-tòa tiòh tháu-khí-lái khòaⁿ.
3. Nā òe bián-tit, m̄-thang chiong pheng-tòa tīⁿ tī hù-bók kap sù-chi ê tióng-ng.
4. Put-tōng-an-pó-hoat(不動安法, *Immobilisation*): Nā beh hō sù-chi tiām-chhài, ū-sī ēng soa-tē-á hē piⁿ-á, á-sī ēng chit-ê tīⁿ tī hù-bók. Nā-sī kha, ū-sī ēng chit-ê tēk-piát ê kè, ká i tiâu phū (tē 227 tô) . Nā-sī chhiú lái pák tī chim-thâu iā hó.
5. Tiòh sī-siōng chhâ-khòaⁿ hù-bók ū tú hó á-bô.



Tē 227 tô.-(From Heath's "Minor Surgery and Bandaging," J. and A. Churchill, publishers.)

Khah-siông ēng ê hù-bók sī tit-tit-ê, āu-bīn-ê, lāi-bīn ū-kak-ê, gōa-bīn ū-kak-ê.

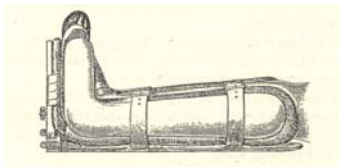
Tit-tit ê hù-bók (*Straight splint*, tē 228 tô) : Ū-ê khah tng, ū-ê khah té, i ê kâu sī ¼ chì ½ chhùn, khoah 1 chhùn chì 6 chhùn. I ê chok-iông sī kúi-nā khoán. Nā khah óeh khah té-ê, thang ēng lāi kah chng-thâu-á. Iā khah tōa-ê, ēng lāi hō koan-chat tiām-chāi, chhin-chhiūⁿ tiú-koan-chat, jiâu-óaⁿ-koan-chat, chhek-koan-chat. Nā beh ēng, khah-siông sī kah tī khut-kun chit bīn (屈筋, *flexor surface*). Chit hō tit-tit hù-bók ū-sī chêng phok-kut-chih teh ēng, chit ki tī chêng-bīn, chit ki tī āu-bīn. Chiah ê hù-bók ê tng, sī tui tiú-koan-chat ê téng-bīn pêng khí, chì chng-thâu-á ê thau-chat ūi-chí.

Ū-sī hā-chi tiòh hō kui ki tiām-chāi, chhin-chhiūⁿ tōa-thúi-kut-chih; nā án-ni, ū-sī i-seng ēng tit-tit hù-bók tui koh-ē-khang khí, kàu kha koh liông sī gō chhùn ūi-chí. Chit khoán khah-siông kiò-chòe tng hù-bók. Tīⁿ chit hō tng hù-bók ê hoat-tō, tiòh ēng khah khoah ê tōa, tīⁿ tī seng-khu-nih, iā chiong 8-jī hêng ê tīⁿ-hoat, tui kha-āu-tīⁿ kàu tōa-thúi. Tiòh tīⁿ kàu siū-siong ê ē-bīn. Siū-siong ê só-chāi, m̄-thang tīⁿ bát. Ū-sī ēng hù-bók, iā sòa ēng khan-ín-hoat.

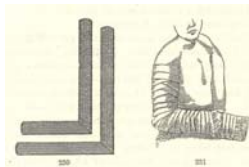
Āu-bīn hù-bók (*Back splint*) : Sī ēng chit phiⁿ tit-tit ê sam, kha-bé tiòh chhòng chit tè khiā-tit, thang khè kha-chiúⁿ-tōe. I ê chok-iông sī beh i-tī kha-kut-chih, á-sī pát mih kha ê pīⁿ. Nā kēng-kut, á-sī hui-kut ū chih, hù-bók tiòh kàu-giáh tng kè chhek-koan-chat hō i tiām-chāi. Tī kha-bé ê sam, ū ó chit khang, thang hō kha-āu-tīⁿ bián khè-tiòh sam. Tī kha-āu-tīⁿ téng-bīn hit tiâu tōa tiâu kun (*Tendo Achillis*) tiòh ēng mī-hoe chū-teh, hō kha-āu-tīⁿ bōe khè-tiòh sam. Tīⁿ pheng-tōa ê sī, kha-āu-tīⁿ m̄-thang khàm-bát, in-ūi tiòh sī-siông sùn, kiaⁿ-liáu siⁿ jiòk-siong.

Ū-sī kha ê siang-pêng-piⁿ, iā ēng nng phiⁿ tit-tit hù-bók hō i khah chāi (tē 229 tô) ; ū-sī ēng ték-piát ê khi-kū lāi tiâu kha hō i lī-phū (tē 227 tô) .

Ū-kak ê hù-bók, sī ēng tī siông-chi-kut, ài hō tiú-koan-chat kiu-khí-lāi, koh òe tiām-chāi (tē 230-231 tô) .

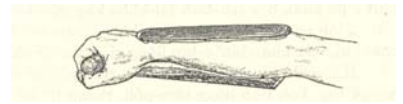


Tē 229 tô. (Heath).



Tē 230 tô.-Ū-kak ê hù-bók.

Tē 231 tô.-Chiàⁿ-chhiú kah lāi-kak hù-bók (Sanders).



Tē 232 tô.-Carr-sī ê hù-bók (Heath).

Ū-kúi-nā khoán ték-piát ê hù-bók, tī chia bōe bián-tit tiòh kán-séng kóng.

Carr-sī ê hù-bók : Chit-ê sī beh kah chêng-phok-kut chit chóan chih ê tī-liáu-hoat, (tē 232 tô) .

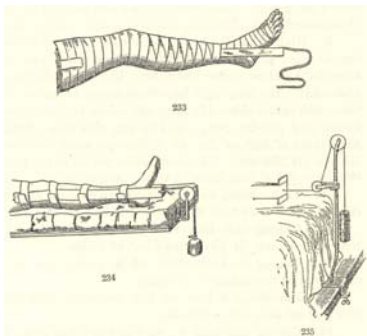
Khan-ín-hoat (牽引法, *Extension*) :

Ū-sī i-tī bān-sèng koan-chat-iām (慢性關節炎), kut-chih, hoan-chat-thoat-khū (關節脫臼, *dislocation of joint*), i-seng tiòh ēng chit hō khan-ín-hoat. Chit hō khan-ín-hoat ê lí-khì, sī beh hō ū-pīⁿ ê só-chāi, sió-khóa saⁿ-lī, khah bōe sio-bōa, khah òe tiām-tiām chāi-chāi.

1. Tiòh i-seng chí-tēng tui tó-ūi kàu tó-ūi ēng háp-chhui-ko-pò (合口膏, *liam-pò*, *adhesive strapping*) .
2. Tiòh ū-pī chit phiⁿ sam pòⁿ-chhùn kâu, hit ê khoah tiòh liông pí pīⁿ-láng ê kha-chiúⁿ ke chit chhùn khoah. Tjong-ng tiòh chng chit-ê íⁿ-khang. Chit phiⁿ sam kiò-chòe táh-tèng (踏鐙, *stirrup*) ; in-ūi pí kha khah khoah, só-i hit ê pò khah bōe teh-tiòh lāi-khòa kap gōa-khòa.

3. Tiòh niû tùi téng-bīn háp-chhùi-ko-pò beh liâm ê só-chāi khí, kàu kha-chiúⁿ ē-bīn liōng sî chhùn ùi-chí.
4. Háp-chhùi-ko-pò tiòh ka chit tiâu pí tú-á só niû-ê têng-pē tng, koh tiòh liōng tām-pòh, thang tīⁿ kè hit tè táh-tèng; chit tiâu pò tiòh pí táh-tèng khah khoah óa chit chhùn.
5. Chit tiâu pò tiòh chhu tī toh-téng, liâm ê kô-iòh hit bīn tiòh ñg-chiūⁿ téng-bīn. Hit tè táh-tèng, tiòh tú-tú hē tī pò ê tiòng-ng. Koh ēng tām-pòh lēng-gōa chit tè ê káp-chhùi-ko-pò, chiong táh-tèng kap hit tiâu pò tãi-seng liâm tiâu.
6. Tiòh koh ka háp-chhùi-ko-pò kúi-nā tiâu, nng-chhùn khoah; iā kàu-giáh tng thang tīⁿ kè kha; chhun sî-chhùn tng thang pòⁿ lāi saⁿ-tháh.
7. Kha tãi-seng tiòh sóe, chhit hō i ta. Nā ũ kha-mng tiòh thì-khí-lái.
8. Hit tiâu tng ê háp-chhùi-ko-pò tiòh hang hō i sio, (tiòh sòe-jī m̄-thang thng-tiòh pīⁿ-lāng), lāi liâm tī kha ê lióng-pēng. Tiòh ēng mī-hoe chū tī chiok-koan-chat ê siang-pēng. Háp-chhùi-ko-pò tiòh liâm hō tit, m̄-thang oai-chhoah. Táh-tèng tiòh lī kha-chiúⁿ sî chhùn hng.
9. Hiah ê khah té ê háp-chhùi-ko-pò, tiòh liâm tī gōa-bīn, hō tng ê pò òe tiâu. Chiah ēng pheng-tòⁿ tīⁿ kha, tū i kha-pòⁿ kàu kha chiâu khàm-bát; kha-āu-tīⁿ m̄-thang khàm-bát. Hit tiâu tng ê háp-chhùi-ko-pò ê téng-bīn hit thâu, tiòh chhun-chhut-lái, liōng nng chhùn tng thang áu-kè-lái pò ê gōa-bīn pēng; iā koh ēng chit tiâu pheng-tòⁿ, tī chia tīⁿ nng saⁿ lín, hit ê liâm-pò khah bōe lut-lòh-khì (tē 233 tô). Nā án-ni chòe, teh ka tng ê háp-chhùi-ko-pò ê sī, tiòh liōng khah tng nng saⁿ chhùn.
10. Tiòh chiong kha hē tú-tú háp ê pō-ūi, nā ēng chím-thâu á-sī soa-tē-á hē kha-ē, á-sī kha-piⁿ iā hó.
11. Chiong chit tiâu íong ê soh-á chng kè táh-tèng-nih ê kang, iā phah chit-ê kat hō i tiâu.
12. Chiong hit ê kút-chhia (滑車, *pulley*) kap hō tiâu ê mih hē bīn-chhng-bé hit pēng.
13. Bīn-chhng ê kha óa kha hit pēng, tiòh khè kōaiⁿ, hō pīⁿ-lāng bōe lū-lòh-lái.
14. Chiong táh-tèng ê soh-á hē kút-chhia-téng, iā chiàu i-seng só hoan-hù ê tng-liōng ê tūi-á, chhòng hō i khan-ín (tē 234, 235 tô). I-seng nā bōe hoan-hù, chit ê tūi-á, m̄-thang thèh-khí-lái.
15. Chiong chit-ê lī-phē-kè hē kha ê téng-bīn, hō phē bōe teh-tiòh kha.

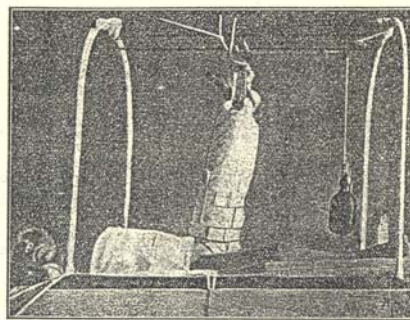
Chù-ì : Chòe khan-ín-hoat ê sī, ũ sî hāng iàu-kín tiòh sòe-jī, chiū-sī :



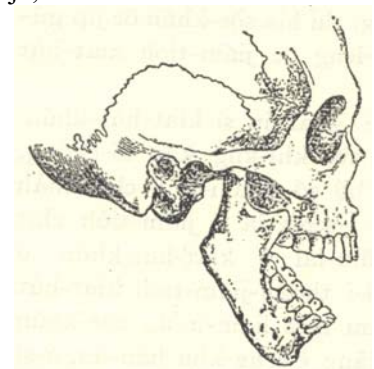
Tē 233 tô.-Kha khan-ín-hoat (Sanders).

Tē 234 tô.-Kha khan-ín-hoat (Sanders).

Tē 235 tô.-Kút-chhia, chòe khan-ín-hoat ê lō-ēng (Heath.)



Tē 236 tô.-Gín-ná tōa-thúi-kut chih, hù-bòk khan-ín-hoat (Scudder).



Tē 237

tô.-Hā-gók-koan-chat-thoat-khū: Chit ê tô jip tī chia beh hō láng khòⁿ chit hō koan-chat-thoat-khū ê khoán-sit (Sanders).

- I. Hit ê tūi-á khan-ín ê lát, tiòh kap kha sî-chiàⁿ tit-tit.
- II. Hit ê tūi-á, m̄-thang kháp-tiòh mih, á-sī tú tī thō-kha.
- III. Pīⁿ-lāng ê kha, m̄-thang kháp-tiòh táh-tèng, á-sī bīn-chhng-bé.
- IV. Pīⁿ-lāng ê kha, m̄-thang hō i chéng; á-sī hiah ê háp-chhùi-ko-pò, m̄-thang hō teh-tiòh chiok-koan-chat lióng pēng ê lāi-khòⁿ kap gōa-khòⁿ.