

Kiat-kò kap seng-lí

Lāi-gōa-kho Khàn-hō-hák tē 10 chiūⁿ Lūn Ngó-koan-khì P136-139

Sī-khì: Bák-chiu ê lō-ēng sī kóan khòaⁿ-kìⁿ ê tãi-chì, kiò-chòe sī-kak (視覺); i ê khoán-sit sī chhin-chhiūⁿ kiû, jip tī bák-chiu-o ê só-chāi; khoah chha-put-to chit chhùn, chhim káu hun (tē 105 tô). I ê ùi ù saⁿ tēng: gōa-tēng si kēng-mòh (硬膜, *sclerotic*; 19), kap kak mòh (角膜, *cornea*; 9). Tē jī tēng sī mèh-lòk-mòh (脈絡膜, *choroid*; 20), kap hông-chhái (虹彩, *iris*; 11). Tē saⁿ tēng sī bāng-mòh (網膜, *retina*; 21).

Kēng-mòh: sī tēng koh kian-kò ê chit, teh pó-hō lāi-bīn khah khòai siū hāi ê mih.

Kak-mòh: sī òe thang-kng ê mòh, teh khàm tī gán-kiû thâu-chēng ê lāk hūn chit. Kak-mòh-lāi bô huìh-kng. Kak-mòh sī tùi līm-pa-ék lāi siū i ê chu-ióng-liāu. Kak-mòh ù sîn-keng ê bé-liu chin chōe.

Mèh-lòk-mòh: sī khah **o-chang**-sek. Tī chit tēng-lāi ù huìh-kng chin chōe. Mèh-lòk-mòh ê chok-iōng sī teh iúⁿ-chhī gán-kiû. Iā i ê sek-tī teh hō bák-chiu-lāi khah àm.

Hông-chhái (*iris*): Tī kak-mòh kap chúi-chiⁿ-thé(6) ê tiong-kan ù chhin-chhiūⁿ îⁿ ê mng-lí, hō chòe **hông-chhái**; khoah chha-put-to pòⁿ-chhùn; sek-tī ták lāng bô sio-tāng, ù lāng sī ơ, ù-ê lām, **chang**, hé-hu, chhiah, kúi-nā hō ê sek.

Tông-khóng (瞳孔): Chit ê hông-chhái ê tiong-ng ù chit ê kang kiò-chòe **tông-khóng**. Tông-khóng ù-sī tōa, ù-sī sòe, sī tùi hông-chhái ê chhun-kiu; tī kng ê só-chāi chiū kiu sòe, kiò-chòe **tông-khóng-siu-siok** (瞳孔收縮); tī àm

ê só-chhài òe chhun tōa, kiò-chòe tông-khóng-sàn-tāi (瞳孔散大).

Chúi-chiⁿ-thé (水晶體, “cheng-chu” *crystalline lens*):

Tī kak-mòh ê āu-bīn ū chit liáp, miá kiò **chúi-chiⁿ-thé**. Chit-ê sī chhin-chhiūⁿ siang-bīn phòng ê po-lê **thàu-kiàⁿ** ê khoán-sit; i ê lō-ēng sī hō kng òe siá-jíp chiò tī bāng-mòh. Chit ê chúi-chiⁿ-thé òe ka-kī khah phòng khah thap; khòaⁿ kūn ê mih chiū khah phòng, khòaⁿ hng chiū khah píⁿ. Thang ēng nng ki pit **liáh-tít** lái chhi-khòaⁿ, chit ki lī bàk-chiu lák chhùn, chit ki lī chhioh-gōa; teh khòaⁿ hit ki hng-ê, kūn-ê khòaⁿ bô siáⁿ-bēng, sī bū-bū, ān khòaⁿ hit ki khah kūn-ê, chiū hng-ê khah bô bēng; nng ki bōe pīⁿ-pīⁿ bēng, sī in-ūi khòaⁿ kūn-ê, chúi-chiⁿ-thé tiòh khah phòng, khòaⁿ hng-ê tiòh hō i **nah** khah píⁿ. Mih nā siuⁿ óa, chiū khah kan-khó khòaⁿ, bàk-chiu òe tiam.

Po-lê-thé-pông (*vitreous chamber; 18*):

Tī **chúi-chiⁿ-thé** ê āu-bīn, tī chúi-chiⁿ-thé kap bāng-mòh ê tiong-ng, ū chit ê tōa-pông, pí hit téng-bīn chiân-, hō-pông khah tōa, miá kiò **po-lê-thé-pông**; tī lái-bīn ū thang-kng ê chit, kiò-chòe **po-lê-thé (*vitreous*)**.

Sī-sîn-keng: Chit tiâu **sī-sîn-keng** sī tui náu khí, chiap kàu gán-kiú

po-lê-thé-pông ê āu-bīn, chiah pun-khui lái chòe pau gán-kiú ê lái-tēng, chiū-sī bāng-mòh. Gán-kiú lák hūn ê gō hūn ū pau

bāng-mòh (網膜, *retina*). Bāng-mòh sui-bóng sī pòh-pòh, iáu-kú

thang pun kúi-nā tēng. Nā ēng kiám-gán-kiàⁿ lái giām, òe khòaⁿ-kìⁿ

hit bàk-chiu-lāi ê **sī-sîn-keng-leng-thâu** (視神經乳頭, *optic disc*); iā

òe khòaⁿ-kìⁿ bāng-mòh ê tōng-chēng-méh.

Chiân-pông (*anterior chamber; 10*), hō-pông (*posterior chamber; 12*):

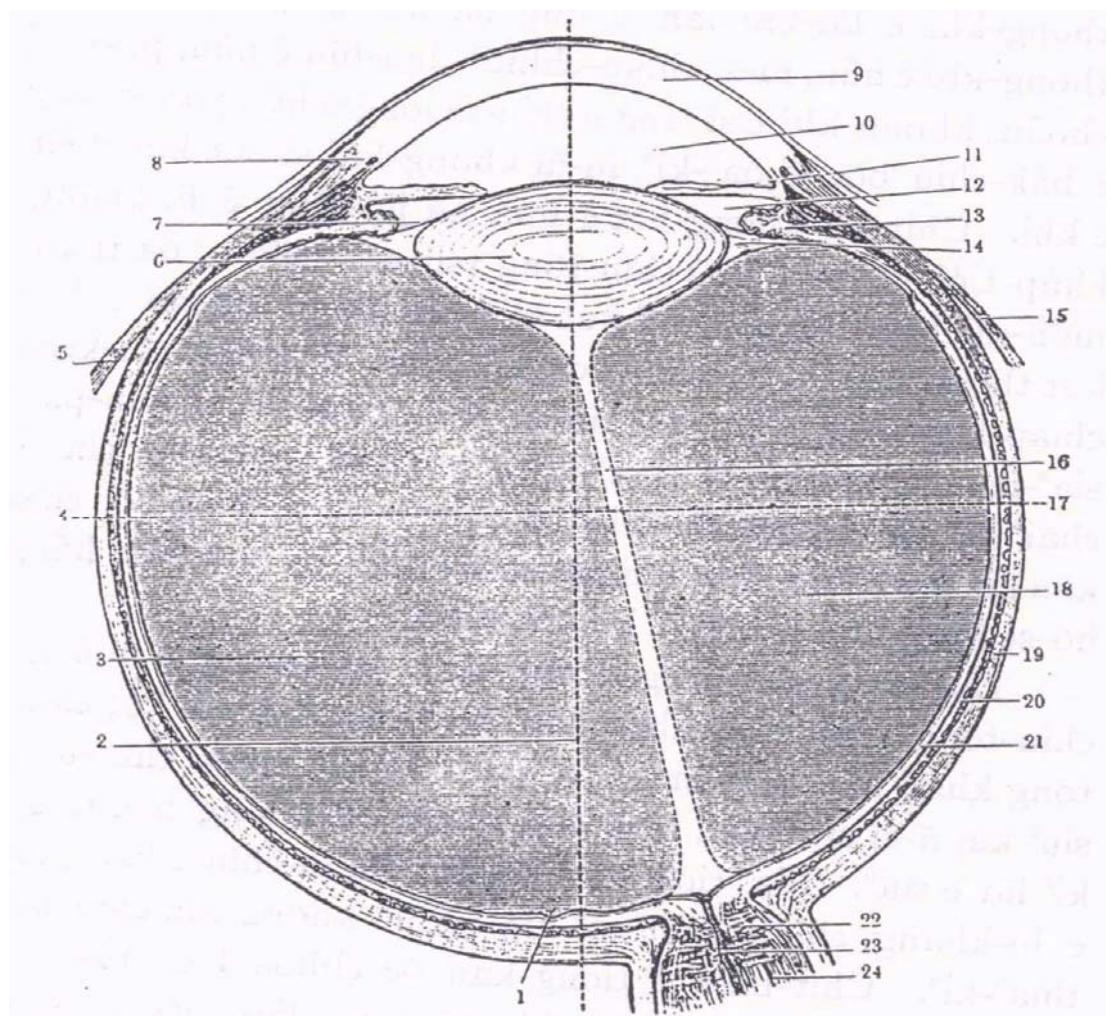
Chúi-chiⁿ-thé kap kak-mòh ê tiong-ng ū nng ê **pông**, **chiân-pông** khah tōa, sī tī hông-chhái kap kak-mòh ê tiong-ng; **hō-pông** sī khah sòe, tī chúi-chiⁿ-thé kap hông-chhái ê tiong-ng. Tī nng pông ê lái-bīn, lóng

ū chhin-chhiūⁿ chúi ê chit, kiò-chòe chúi-iūⁿ-ék (水樣液, *aqueous*

humor). Chit ê chúi-iūⁿ-ék sī-siông liú-hēng, tui hō-pông, kè

Bak-chiu e po-iong kap cheng-thau
1 kiat-kou kap seng-li

tông-khóng kàu chiân-pông; iā tùi chiân-pông khip-siu tī
chēng-méh-lāi.



Tē 105 tô.-Gán-kiū tē-pêng toān ê tô khok-tōa sî pē: 1, bông-tiám; 2, chēng-āu-tit-kèng-sòaⁿ; 3, po-lê-thé; 4, 17, hoāiⁿ tit-kèng-sòaⁿ; 5, kun-bah ê kiān; 6, chúi-chiⁿ-thé; 7, chúi-chiⁿ-thé ê tiâu-tò; 8, Schlem-sī kng; 9, kak-mòh; 10, chiân-pông; 11, hông-chhái; 12, hō-pông; 13, mng-chōng-thé; 14, Petit-sī kng; 15, kun-bah ê kiān; 16, Stilling-sī kng; 18, po-lê-thé; 19, kēng-mòh; 20, méh-lòk-mòh; 21, bāng-mòh; 23, bāng-mòh-tiong-tōng-méh; 22, 24, sī-sîn-keng (Cunningham).